

РОССИЙСКАЯ ФЕДЕРАЦИЯ
ИРКУТСКАЯ ОБЛАСТЬ
НИЖНЕИЛИМСКИЙ МУНИЦИПАЛЬНЫЙ РАЙОН
ДУМА ЯНГЕЛЕВСКОГО ГОРОДСКОГО ПОСЕЛЕНИЯ

РЕШЕНИЕ

от «30» сентября 2024г. №123
р.п. Янгель

О внесении изменений в решение Думы Янгелевского городского поселения от 07.02.2017 №265 «Об утверждении Программы комплексного развития транспортной инфраструктуры Янгелевского муниципального образования Нижнеилимского района на 2017-2031 годы»

В соответствии с Федеральным законом №456-ФЗ от 29 декабря 2014 года «О внесении изменений в Градостроительный кодекс Российской Федерации и отдельные законодательные акты Российской Федерации», Федеральным законом от 06 октября 2003 года №131-ФЗ «Об общих принципах организации местного самоуправления в Российской Федерации», постановлением Правительства Российской Федерации от 25 декабря 2015 года №1440 «Об утверждении требований к программам комплексного развития транспортной инфраструктуры поселений, городских округов», постановлением администрации Янгелевского городского поселения от 2 декабря 2013г. №81 «О порядке принятия решений о разработке долгосрочных целевых программ Янгелевского ГП, их формирования и реализации», решением Думы Янгелевского городского поселения решение №213 от 05.08.2021г. «Об утверждении проекта внесения изменений в Генеральный план Янгелевского городского поселения Нижнеилимского района Иркутской области, утвержденный решением Думы №33 от 29.12.2012г., руководствуясь Уставом Янгелевского муниципального образования, Дума Янгелевского городского поселения

РЕШИЛА:

1. Паспорт Программы комплексного развития транспортной инфраструктуры Янгелевского муниципального образования Нижнеилимского района на 2017-2031 года в новой редакции:

1.1. п. 2.1.3. «Характеристика сети дорог поселения, параметры дорожного движения, оценка качества содержания дорог» в таблицу 2 перечень и характеристика дорог местного назначения протяженность дорог местного значения в соответствии с выпиской.

1.2. гл. 6. Оценка эффективности мероприятий развития транспортной инфраструктуры.

1.3. п.5 Перечень и очередность мероприятий по развитию транспортной инфраструктуры дополнить п.п.7 следующего содержания:

7. В целях исполнения полномочий по территориальному планированию и распоряжению земельными участками на территории Янгелевского городского поселения:

- мероприятия по подготовке материалов, полученных в результате выполнения картографических работ.

1.4. п.6.1. Объемы средств на реализацию программы таблица 5 изложить в новой редакции согласно приложению.

1.5. п.7 п.п.7.2 Оценка эффективности мероприятий развития транспортной инфраструктуры изложить в новой редакции:

7.2. Оценка эффективности мероприятий развития транспортной инфраструктуры.

Комплексная оценка эффективности реализации мероприятий Программы осуществляется ежегодно в течение всего срока и по окончании ее реализации и включает в себя оценку степени выполнения мероприятий Программы и оценку эффективности реализации Программы.

Оценка эффективности реализации Программы осуществляется ежегодно по итогам ее исполнения за отчетный финансовый год и в целом после завершения ее реализации координатором совместно с ответственным исполнителем и соисполнителями по критериям:

- 1) развитие транспортной инфраструктуры поселения;
- 2) формирование условий для социально-экономического развития;
- 3) повышение безопасности;
- 4) качество эффективности транспортного обслуживания населения;
- 5) исполнение полномочий по территориальному планированию и распоряжению земельными участками на территории Янгелевского муниципального образования.

2. С момента вступления в силу настоящего решения, отменить решения Думы Янгелевского городского поселения №56 от 31.03.2023г. и №117 от 09.08.2024г.

3. Опубликовать настоящее решение Думы Янгелевского городского поселения в периодическом печатном издании «Вести Янгелевского муниципального образования» и разместить на официальном сайте администрации муниципального образования Янгелевского городского поселения: <http://yangel138.ru/>

4. Настоящее решение вступает в силу после его официального опубликования.

Глава Янгелевского
муниципального образования

А.Г. Гринев

Председатель Думы
Янгелевского городского поселения

Е.А. Галкина

Приложение
к решению Думы Янгелевского
городского поселения
от «30» сентября 2024 г. № 213

**Программа комплексного развития
транспортной инфраструктуры
Янгелевского муниципального образования
Нижнеилимского района
на период 2017 -2031 годы**

**Янгель
2024 год**

СОДЕРЖАНИЕ

Введение

Паспорт

1. Общие положения

2. Характеристика существующего состояния транспортной инфраструктуры Янгелевского муниципального образования.

2.1. Социально-экономическое состояние Янгелевского городского поселения;

3. Прогноз транспортного спроса, изменения объемов и характера передвижения населения и перевозов грузов на территории поселения.

3.1. Прогноз социально-экономического и градостроительного развития поселения;

3.2. Прогноз транспортного спроса поселения, объемов и характера передвижения населения и перевозов грузов по видам транспорта, имеющегося на территории поселения;

3.3. Прогноз развития транспортной инфраструктуры по видам транспорта;

3.4. Прогноз развития дорожной сети поселения;

3.5. Прогноз показателей безопасности дорожного движения;

3.6. Прогноз негативного воздействия транспортной инфраструктуры на окружающую среду и здоровье человека;

4. Принципиальные варианты развития и оценка по целевым показателям развития транспортной инфраструктуры.

5. Перечень и очередность мероприятий по развитию транспортной инфраструктуры.

6. Оценка объемов и источников финансирования мероприятий (инвестиционных проектов по проектированию, строительству, реконструкции объектов транспортной инфраструктуры);

6.1. Объемы средств на реализацию Программы

7. Оценка эффективности мероприятий развития транспортной инфраструктуры;

7.1. Структура инвестиций;

7.2. Оценка эффективности мероприятий развития транспортной инфраструктуры.

8. Предложение по институциональным преобразованиям, совершенствованию правового информационного обеспечения деятельности в сфере транспортного обслуживания населения и субъектов экономической деятельности на территории поселения.

Введение

Одним из основополагающих условий развития поселения является комплексное развитие транспортной инфраструктуры. Этапом, предшествующим разработке основных мероприятий Программы, является проведение анализа и оценка социально-экономического и территориального развития муниципального образования.

Анализ и оценка социально-экономического и территориального развития муниципального образования, а также прогноз его развития проводится по следующим направлениям:

- демографическое развитие;
- перспективное строительство;
- состояние транспортной инфраструктуры.

Программа направлена на обеспечение надежного и устойчивого обслуживания потребителей услугами, снижение износа объектов транспортной инфраструктуры. Основными целями программы являются:

- обеспечение безопасности, качество эффективности транспортного обслуживания населения, а также юридических лиц и индивидуальных предпринимателей, осуществляющих экономическую деятельность (далее субъекты экономической деятельности) на территории муниципального образования;

- обеспечение доступности объектов транспортной инфраструктуры для населения и субъектов экономической деятельности в соответствии с нормативами градостроительного проектирования поселения;

- развитие транспортной инфраструктуры в соответствии с потребностями населения в передвижении, субъектов экономической деятельности - в перевозке пассажиров и грузов на территории муниципального образования;

- развитие транспортной инфраструктуры, сбалансированное с градостроительной деятельностью в муниципальном образовании;

- обеспечение условий для управления транспортным спросом;

- создание приоритетных условий для обеспечения безопасности жизни и здоровья участников дорожного движения по отношению к экономическим результатам хозяйственной деятельности;

- создание приоритетных условий движения транспортных средств общего пользования по отношению к иным транспортным средствам;

- условия для пешеходного и велосипедного передвижения населения;

- эффективность функционирования действующей транспортной инфраструктуры.

Бюджетные средства, направляемые на реализацию программы, должны быть предназначены для реализации проектов модернизации объектов транспортной инфраструктуры и дорожного хозяйства, связанных с ремонтом, реконструкцией существующих объектов, а также со строительством новых объектов.

ПРОГРАММА

комплексного развития систем транспортной инфраструктуры на территории
Янгелевского городского поселения Нижнеилимского района
на 2017 – 2031 годы

Наименование программы	Программа «комплексного развитие систем транспортной инфраструктуры муниципального образования Янгелевского городского поселения Нижнеилимского района на 2017-2031 годы» (далее – Программа)
Основания для разработки программы	Федеральный закон от 29.12.2014 г. № 456-ФЗ "О внесении изменений в Градостроительный кодекс Российской Федерации и отдельные законодательные акты Российской Федерации", Федеральный закон от 06 октября 2003 года № 131-ФЗ «Об общих принципах организации местного самоуправления в Российской Федерации», Постановление Правительства РФ от 1 октября 2015 г. № 1050 "Об утверждении требований к программам комплексного развития социальной инфраструктуры поселений, городских округов», Устав Янгелевского городского поселения, постановление администрации от 2 декабря 2013г. № 81 «О порядке принятия решений о разработке долгосрочных целевых программ Янгелевского ГП, их формирования и реализации», Генеральный план Янгелевского муниципального образования.
Заказчик программы	Администрация Янгелевского городского поселения, адрес: 665699 Иркутская обл., Нижнеилимский р-н, р.п.Янгель, мкр. Космонавтов, дом 9 а
Исполнители программы	Администрация Янгелевского городского поселения Нижнеилимского района
Цель программы	Финансовые и социально-экономические показатели развития транспортной инфраструктуры, включая показатели безопасности, эффективности транспортного обслуживания населения и субъектов экономической деятельности. - комплексное развитие транспортной инфраструктуры Янгелевского городского поселения; - повышение безопасности и устойчивости транспортной системы.
Задачи программы	- доступность объектов транспортной инфраструктуры для населения и субъектов экономической деятельности в соответствии с нормативами градостроительного проектирования поселения или нормативами градостроительного проектирования; - развитие транспортной инфраструктуры в соответствии с потребностями населения в передвижении, субъектов экономической деятельности, в перевозке пассажиров и грузов на территории; - развитие транспортной инфраструктуры, сбалансированное с градостроительной деятельностью; - условия для управления транспортным спросом; - создание приоритетных условий для обеспечения безопасности жизни и здоровья участников дорожного движения по отношению к экономическим результатам хозяйственной деятельности; - условия для пешеходного и велосипедного передвижения населения; - эффективность функционирования действующей транспортной инфраструктуры

Целевые показатели (индикаторы) программы	- снижение удельного веса дорог, нуждающихся в капитальном ремонте (реконструкции); - увеличение протяженности дорог с твердым покрытием; - достижение расчетного уровня обеспеченности населения услугами транспортной инфраструктуры.
Сроки и этапы реализации программы	2017 – 2031 годы
Укрупненное описание запланированных мероприятий программы	- разработка проектно-сметной документации; - реконструкция существующих дорог; - ремонт и капитальный ремонт дорог.
Объемы и источники финансирования программы	Объемы и источники финансового обеспечения Программы. Общий объем финансирования Программы составляет в 2017- 2031 годах – 12441 тыс. рублей за счет бюджетных средств разных уровней и привлечения внебюджетных источников. Объемы и источники финансирования ежегодно уточняются при формировании бюджета муниципального образования на соответствующий год. Все суммы показаны в ценах соответствующего периода.
Ожидаемые результаты реализации Программы	В результате реализации Программы к 2031 году предполагается: 1. Развитие транспортной инфраструктуры; 2. Развитие сети автомобильных дорог поселения 3. Снижение негативного воздействия транспорта на окружающую среду и здоровья населения. 4. Повышение безопасности дорожного движения.

1. Общее положение

Программа комплексного развития транспортной инфраструктуры поселения - документ, устанавливающий перечень мероприятий по проектированию, строительству, реконструкции объектов транспортной инфраструктуры местного значения поселения, который предусмотрен также государственными и муниципальными программами, стратегией социально-экономического развития Янгелевского муниципального образования. Планом и программой комплексного социально экономического развития Янгелевского муниципального образования, инвестиционными программами субъектов естественных монополий в области транспорта.

Программа, разрабатывается и утверждается органами местного самоуправления поселения, на основании утвержденного в порядке, установленном Градостроительным Кодексом РФ, генерального плана Янгелевского городского поселения Нижнеилимского района.

Реализация Программы, должна обеспечивать сбалансированное, перспективное развитие транспортной инфраструктуры поселения, в соответствии с потребностями в строительстве, реконструкции объектов транспортной инфраструктуры местного значения. Обеспечение надежного и устойчивого обслуживания жителей поселения транспортными услугами, снижение износа объектов транспортной инфраструктуры - одна из главных проблем, решение

которой необходимо для повышения качества жизни жителей и обеспечения устойчивого развития Янгелевского городского поселения.

Решение проблемы носит комплексный характер, а реализация мероприятий по улучшению качества транспортной инфраструктуры возможна только при взаимодействии органов власти всех уровней, а также концентрации финансовых, технических ресурсов.

В ходе реализации Программы содержание мероприятий и их ресурсы обеспечения могут быть скорректированы в случае существенно изменившихся условий. Корректировка Программы производится на основании предложений Правительства Иркутской области, администрации Нижнеилимского муниципального района, администрации Янгелевского городского поселения.

Программа комплексного развития транспортной инфраструктуры Янгелевского муниципального образования на 2017 - 2031 подготовлена на основании:

- Градостроительного кодекса РФ от 29 декабря 2004 № 190 – ФЗ;
- Федерального закона от 29 декабря 2014 года № 456 – ФЗ «О внесении изменений в Градостроительный кодекс РФ и отдельные законные акты РФ» Федерального закона от 06 октября 2003 года № 131-ФЗ «Об общих принципах организации местного самоуправления в Российской Федерации»;
- Федерального закона от 08.11.2007 № 257-ФЗ «Об автомобильных дорогах и о дорожной деятельности в Российской Федерации и о внесении изменений в отдельные законодательные акты Российской Федерации»;
- Федерального закона от 09.02.2007 № 16-ФЗ «О транспортной безопасности»;
- поручения Президента Российской Федерации от 17.03. 2011 года Пр-701;
- постановление Правительства Российской Федерации от 25 декабря 2015 года Пр-№ 1440 «Об утверждении требований к программам комплексного развития транспортной инфраструктуры поселений, городских округов»
- Приказа министерства транспорта Российской Федерации от 16.11.2012 № 402 «Об утверждении Классификации работ по капитальному ремонту, ремонту и содержанию автомобильных дорог»;
- Генерального плана Янгелевского городского поселения Нижнеилимского муниципального района Иркутской области.

Таким образом, Программа является инструментом реализации приоритетных направлений развития Янгелевского муниципального образования на долгосрочную перспективу, ориентирована на устойчивое развитие поселения и соответствует государственной политике реформирования транспортной системы Российской Федерации.

2. Характеристика существующего состояния транспортной инфраструктуры Янгелевского городского поселения.

2.1. Социально — экономическое состояние Янгелевского городского поселения.

Янгелевское муниципальное образование со статусом городского поселения входит в состав Нижнеилимского районного муниципального образования Иркутской области в соответствии с законом Иркутской области от 16.12.2004 г. № 96-оз «О статусе и границах муниципальных образований

Нижнеилимского района Иркутской области».

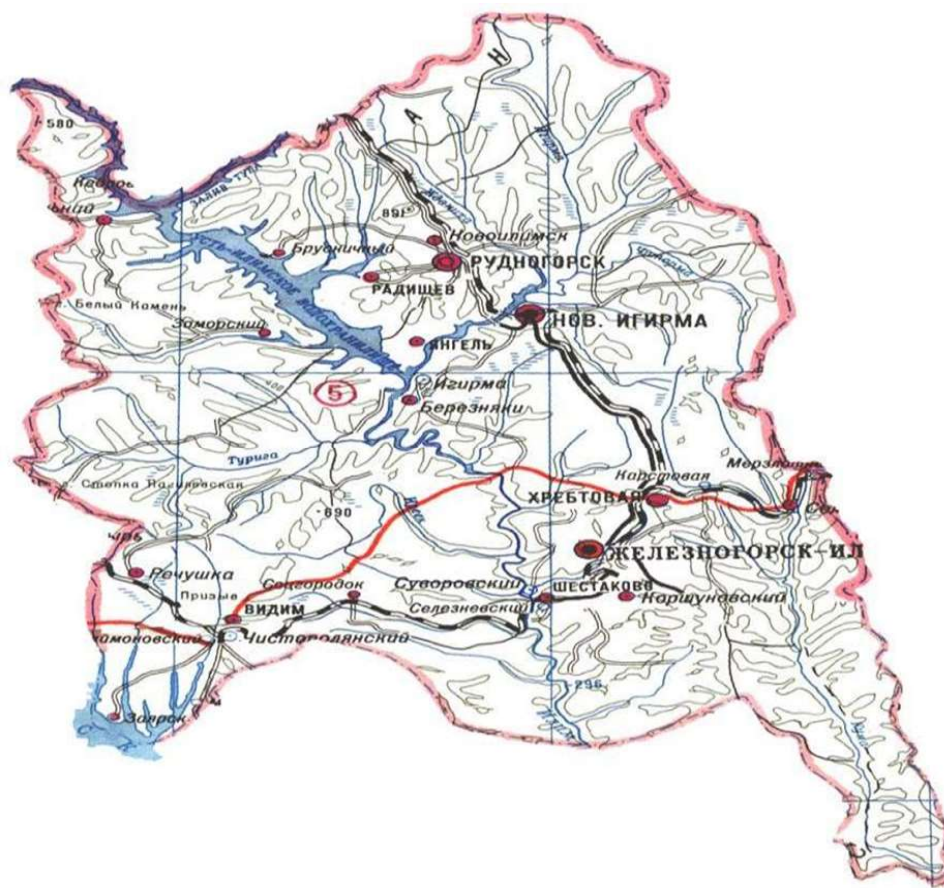
Административным центром и единственным населенным пунктом муниципального образования является рабочий поселок Янгель со статусом городского населенного пункта. Постоянное население муниципального образования на 1.01.2022 г. составило 913 человек.

Янгелевское муниципальное образование граничит на востоке с Новоигирминским МО, на юге – с Березняковским МО, на протяжении всей остальной границы - с межселенными территориями Нижнеилимского муниципального района.

Выгоды транспортно-географического положения связаны с близостью железнодорожной магистрали Хребтовая-Усть-Илимск, связь с которой осуществляется через железнодорожную линию (27 км до ст. Рудногорск), построенную для нужд горно-обогатительного комбината, и автомобильную дорогу Янгель-Рудногорск, обеспечивающую выход на автодорогу Хребтовая-Рудногорск и далее – на федеральную трассу «Вилуй».

Наличие железной и автомобильной дорог, свободной территории под новое жилищно-гражданское строительство создают благоприятные предпосылки для социально-экономического развития поселения. Сдерживающим фактором развития является удаленность муниципального образования от важнейших экономических центров области.

Удаленность поселка от областного центра (г. Иркутск) составляет 1 366 км по железной дороге, от районного (г. Железногорск-Илимский) - 142 км.



2.1.1. Географическое расположение.

Климат резко-континентальный и характеризуется продолжительной малоснежной и холодной зимой и коротким теплым летом.

Средняя температура января -24.С. При резких похолоданиях абсолютные минимумы температуры опускаются до -56.С. Снежный покров сохраняется в течение 190-195 дней. Средняя продолжительность устойчивых морозов – 147 дней. Максимальные температуры июля (+35-37.С), наблюдаются при проникновении с юго-запада сильно прогретых континентальных воздушных масс. Однако в условиях резко континентального климата и в летнее время за счет прохладных ночей возможны значительные суточные колебания температур. Первая половина лета обычно засушливая.

Суровые климатические условия поселения, приравненные к районам Крайнего Севера, а также низкий уровень освоенности территории также осложняют реализацию потенциала социально-экономического и транспортно-географического положения территории.

2.1.2. Население

Численность населения Янгелевского муниципального образования согласно фактическим данным на 2022 год составила 913 человек (таблица 1.), за рассматриваемый пятилетний период снизилась с 1009 до 913 человек, что свидетельствует о сокращении на 0,21%.

Таблица 1.

Численность населения Янгелевского муниципального образования

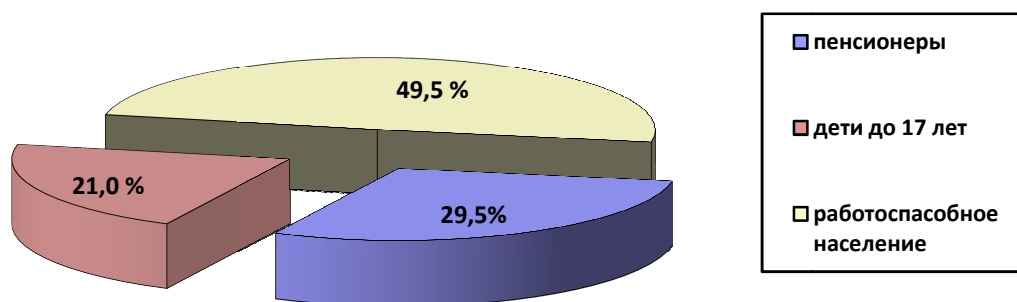
№	Показатели	2017 год (факт)	2018 год (факт)	2019 год (факт)	2020 год (факт)	2021 год (факт)	2022 год (факт)	Средний темп убавили за 2017-2022 гг., %
1	Общая численность населения ЯнгелевскоеМО	1009	986	964	932	919	913	8,7

Снижение показателей численности населения хоть и незначительно, но стабильно колеблется от 0,65% до 3,3 %. Учитывая, что тенденция будет сохраняться, можно прогнозировать достаточно равномерное, понижение. Миграционная активность за последние 6 лет характеризуется оттоком населения. В настоящее время в Янгелевском городском поселении сложилась следующая демографическая ситуация:

- детей до 17 лет - 192 человек;
- население трудоспособного возраста (от 18 до 65 лет) – 452 человека;
- пенсионного возраста (старше 65 лет) – 269 человек.

Анализ половозрастной структуры показал, что на ближайшую перспективу без учета миграционного движения складывается тенденция уменьшения доли трудоспособного населения и увеличения нетрудоспособного

По данным диаграммы видно, что доля трудоспособного населения преобладает над остальными группами (49,5%), а процентное значение количества лиц пенсионного возраста на 8,5% больше значения численности населения



моложе трудоспособного возраста (дети до 18 лет). Небольшой процентный разрыв свидетельствует, что при низкой рождаемости и естественной убыли населения (характер смертности определяется практически необратимым процессом старения), соотношение смертности и рождаемости вряд ли изменится, что говорит о замене прогрессивного вида возрастной структуры населения на регрессивный.

В целом демографическая ситуация в Янгелевском городском поселении повторяет районные проблемы и обстановку большинства северных регионов Иркутской области.

В настоящее время на территории Янгелевского МО расположены 5 объектов производственного и коммунального назначения. Производственная зона посёлка размещается за границей застройки посёлка и представлена промышленной площадкой Янгелевского ГОКа и двумя карьерами: карьер формовочных песков (29,6га), карьер строительного песка (26,5га).

Предположительно за данный временной этап, кардинального развития поселения не произойдет. Ввод в действие новых промышленных предприятий, учреждений и организаций, которые внесли бы существенные изменения в экономику поселения, не ожидается. Современный уровень развития сферы социально-культурного обслуживания в Янгелевском городском поселении по некоторым показателям и в ассортименте предоставляемых услуг не обеспечивает полноценного удовлетворения потребностей населения. Имеют место диспропорции в состоянии и темпах роста отдельных её отраслей, выражающиеся в отставании здравоохранения, отсутствии предприятий общественного питания, бытового обслуживания.

Общей стратегической целью социально-экономического развития поселения на прогнозный период является обеспечение повышения уровня и качества жизни населения, приток инвестиций в экономику муниципального образования, что обеспечит создание современных производств на его территории, а также увеличит налоговые поступления в бюджеты всех уровней.

2.1.3. Жилой фонд

Большая часть общей площади жилищного фонда муниципального образования представлена 5-этажными жилыми домами, на которые приходится 29,9 тыс. м² или 92,6% всего жилищного фонда городского поселения. На

деревянный жилищный фонд, представленный в основном многоквартирными 2-этажными жилым домами, приходится 2,4 тыс. м² общей площади жилья или 7,4%. Жилищный фонд Янгелевского муниципального образования находится в удовлетворительном техническом состоянии.

Средняя обеспеченность одного постоянного жителя поселения общей площадью жилья составляет 32,3 м², что значительно выше среднего уровня для городских поселений Нижнеилимского района (22,0 м²/чел) и Иркутской области (21,1 м²/чел.) Генеральным планом предусматривается значительное развитие жилой зоны Янгелевского городского поселения. Новая жилая застройка муниципального образования формируется в юго-западной, южной, северной и северо-западной частях населенного пункта. Предусмотрено завершение формирования жилой зоны в существующих кварталах жилой застройки. Формируемая новая усадебная жилая застройка, полностью отвечает существующему спросу, а также образу жизни значительной части населения поселка.

2.1.3. Характеристика сети дорог поселения, параметры дорожного движения, оценка качества содержания дорог.

Янгелевское муниципальное образование находится в северной части Нижнеилимского района Иркутской области. Основные внешние связи Янгелевского муниципального образования осуществляются по автодороге значения «Подъезд к р.п. Янгель».

Таблица 1.

Наименование дороги	Месторасположение	Категория	Протяженность в,км	Тип покрытия
Подъезд к р.п.Янгель	от 84 км а/д Хребтовая – Рудногорск-Новоилимск до населенного пункта Янгель	IV	18,131	асфальтобетонное- 15,243 км; щебеночно-гравийное - 2,888 км



В основе формирования улично-дорожной сети населенных пунктов лежат: основная улица, второстепенные улицы, проезды, пожарные проезды
Дорожно-транспортная сеть поселения состоит из дорог IV категории, не предназначенных для скоростного движения, имеют асфальтовое и грунтовое покрытие.

В таблице 2 приведен перечень и характеристика дорог местного значения

№ п\п	Наименование автомобильных дорог	Протяженность автодорог				Присвоенный идентификационный номер
		Общая протяженность	№ технической категории	с твердым покрытием	с грунтовым покрытием	
1.	Автомобильная дорога по ул. «Транспортная»	3,43	Дорога обычного типа IV категории	асфальт		25 226 575 ОП МП -001
3.	Автомобильная дорога по ул. «Центральная»	0,337	Дорога обычного типа IV категории	асфальт		25 226 575 ОП МП- 002
4.	Автомобильная дорога по ул. «Первых строителей»	0,671	Дорога обычного типа, IV категории	асфальт	щебень	25 226 575 ОП МП -003
5.	Автомобильная дорога по ул. «Солнечная»	0,316	Дорога обычного типа, IV категории	асфальт		25 226 575 ОП МП -004
6.	Автомобильная дорога по ул. «Школьная»	0,6	Дорога обычного типа, IV категории	асфальт	грунт	25 226 575 ОП МП -005
7.	Автомобильная дорога «Дачная»	1,508	Дорога обычного типа, IV категории		грунт	25 226 575 ОП МП -006
8.	Автомобильная дорога - проезд ул. «Самострой»	0,9	Дорога обычного типа, IV категории			25 226 575 ОП МП -007
9.	Автомобильная дорога «Объездная»	0,5	Дорога обычного типа, IV категории		грунт	25 226 575 ОП МП -008
10.	Автомобильная дорога - проезд мкр. «Звездный»	0,218	Дорога обычного типа, IV категории	асфальт		25 226 575 ОП МП -009
11.	Автомобильная дорога-проезд мкр. «Космонавтов»	0,4	Дорога обычного типа, IV категории	асфальт		25 226 575 ОП МП -010

Таблица 3.

Краткая характеристика улично-дорожной сети Янгелевского МО

1	Общее протяжение улично - дорожной сети	км	9,7
2	Общая площадь дорожной сети	тыс.кв.м.	33200
3	Плотность улично-дорожной сети	км/км ²	28,89
4	площадь застроенной территории	км ²	0,36

В результате анализа улично-дорожной сети Янгелевского муниципального образования выявлены следующие причины, усложняющие работу транспорта:

- неудовлетворительное техническое состояние поселковых улиц и дорог;
- недостаточность ширины проезжей части (4-6 м);
- значительная протяженность грунтовых дорог;
- частичное искусственное освещение;
- отсутствие тротуаров необходимых для упорядочения движения пешеходов.

2.1.5. Анализ состава парка транспортных средств и уровня автомобилизации городского поселения, обеспеченность парковками (парковочными местами).

Детальная информация видов транспорта отсутствует. За период 2015-2022 годы отмечается рост транспортных средств и уровня автомобилизации населения. Автомобилизация поселения оценивается как средняя, и имеет дальнейшую тенденцию к росту. Автомобильный парк Янгелевского городского поселения преимущественно состоит из легковых автомобилей, находящихся в собственности у населения. Грузовой транспорт представлен самосвальной техникой.

Парковочные места имеются не у всех объектов социальной инфраструктуры, административных зданий, хозяйствующих организаций.

2.1.6. Характеристика работы транспортных средств общего пользования, включая анализ пассажиропотока.

Транспорт - важная составная часть инфраструктуры поселения, удовлетворяющая потребности всех отраслей экономики и населения в перевозках грузов и пассажиров, перемещающая различные виды продукции между производителями и потребителями, осуществляющий общедоступное транспортное обслуживание населения. Основным видом пассажирского транспорта поселения является автобус.

Автотранспортные предприятия на территории Янгелевского городского поселения отсутствуют. Автоперевозки осуществляют индивидуальным предпринимателем. Автобусное движение между населенными пунктами района организовано в соответствии с расписанием, по маршруту Янгель - Рудногорск.

Информация об объемах пассажирских перевозок необходимая для анализа пассажиропотока отсутствует.

В поселении большинство передвижений приходится на личный автотранспорт.

2.1.7. Характеристика пешеходного и велосипедного передвижения.

Для передвижения пешеходов предусмотрены тротуары, преимущественно с усовершенствованным (твердым покрытием). Общая протяженность тротуаров в р.п. Янгель составляет 519 м, общая площадь 1297,5 м².

В местах пересечения тротуаров с проезжей частью оборудованы нерегулируемые пешеходные переходы. Специализированные дорожки для велосипедного передвижения на территории поселения не предусмотрены. Движение велосипедистов осуществляется в соответствии с требованиями ПДД по дорогам общего пользования.

2.1.8. Анализ уровня безопасности дорожного движения.

Обеспечение безопасности на автомобильных дорогах является важнейшей частью социально-экономического развития Янгелевского городского поселения, в среднесрочной и долгосрочной перспективе относятся задачи по сохранению жизни и здоровья участников дорожного движения. Их достижение планируется путем улучшения организации дорожного движения, инфраструктуры

автомобильных дорог, дисциплины среди участников дорожного движения, качества оказания медицинской помощи пострадавшим.

В настоящее время решение проблемы обеспечения безопасности дорожного движения является одной из важнейших задач. Для эффективного решения проблем, связанных с дорожно-транспортной аварийностью, необходимо непрерывно обеспечивать системный подход к реализации мероприятий по повышению безопасности дорожного движения.

2.1.9. Оценка уровня негативного воздействия транспортной инфраструктуры на окружающую среду, безопасность и здоровье человека.

Автомобильный транспорт и инфраструктура автотранспортного комплекса относится к главным источникам загрязнения окружающей среды.

Отработавшие газы двигателей внутреннего сгорания содержат вредные вещества и соединения, в том числе канцерогенные. Главный компонент выхлопов двигателей внутреннего сгорания (кроме шума)- окись углерода (угарный газ) – опасен для человека, животных, вызывает отравление различной степени в зависимости от концентрации. При взаимодействии выбросов автомобилей и смесей загрязняющих веществ в воздухе могут образоваться новые вещества, более агрессивные.

Учитывая сложившуюся планировочную структуру поселения и характер дорожно-транспортной сети, отсутствие дорог с интенсивным движением в районах жилой застройки, можно сделать вывод о сравнительно благополучной экологической ситуации в части воздействия транспортно инфраструктуры на окружающую среду, безопасность и здоровье человека.

3. Прогноз транспортного спроса, изменение объемов и характера передвижения населения и перевозок грузов на территории поселения.

3.1. Прогноз социально-экономического и градостроительного развития поселения.

Транспортный каркас городского поселения не претерпит значительных изменений. Учитывая сложившуюся транспортную сеть и ранее разработанную градостроительную документацию, в проекте предлагается следующая транспортная схема автомобильных дорог на территории поселения.

В генеральном плане Ягелевского муниципального образования определены основные планируемые зоны развития, возможные направления развития улично-дорожной сети, перечень к реконструкции, сохранению и проектированию улиц и проездов.

На первую очередь предусматриваются следующие мероприятия:

- реконструкция автомобильной дороги «Дачная», реконструкция предусматривает повышение статуса автомобильной дороги с доведением ее до параметров V технической категории, протяженностью 1,508 км;
- реконструкция автомобильной дороги вдоль ул. «Первых строителей», реконструкция предусматривает повышение статуса автомобильной дороги, протяженностью 0,150 км;

- строительство автодороги местного значения вдоль ул. «Школьная», строительство автодороги предусматривается по параметрам V технической категории, протяженностью 0,8 км;

На первую очередь предлагается реконструкция дорог, общей протяженностью 6,3 км и строительство автомобильных дорог протяженностью 1,5 км.

На территории Янгелевского МО объекты транспортной инфраструктуры отсутствуют.

Требования к обеспеченности легкового автотранспорта автозаправочными станциями (АЗС), станциями технического обслуживания (СТО) и местами постоянного хранения индивидуальных легковых автомобилей обозначены в СП 42.13330.2011 «Градостроительство. Планировка и застройка городских и сельских поселений. Актуализированная редакция СНиП 2.07.01-89», так:

- потребность в АЗС составляет: одна топливораздаточная колонка на 1200 легковых автомобилей;

- потребность в СТО составляет: один пост на 200 легковых автомобилей

Исходя из общего количества легковых автомобилей, нормативных требований и наличия объектов дорожного сервиса, видно, что в настоящее время поселение не обеспечено:

- СТО - мощностью один пост;

- АЗС - мощностью одна топливораздаточная колонка.

Хранение автотранспорта на территории поселения осуществляется, в пределах землеотводов для гаражных кооперативов и на придомовых территориях. Размещение дополнительных гаражей на сегодняшний день не требуется.

Генпланом не предусматривается организация мест для постоянного хранения транспортных средств, в виду отсутствия проектируемой многоэтажной застройки.

3.2. Прогноз транспортного спроса поселения, объемов и характера передвижения населения и перевозок грузов по видам транспорта, имеющегося на территории поселения.

С учетом сложившейся экономической ситуации, характер и объемы передвижения населения и перевозки грузов практически не изменяются.

3.3. Прогноз развития транспортно инфраструктуре по видам транспорт Автомобильный транспорт

В период реализации Программы транспортная инфраструктура по видам транспорта не перетерпит существенных изменений. Основным видом передвижения останется автомобильный транспорт. Транспортная связь с районным, областным и населенными пунктами будет осуществляться общественным транспортом (автобусное сообщение), внутри населенных пунктов личным транспортом и пешеходное сообщение. Для целей обслуживания действующих производственных предприятий сохраняется использование ведомственного транспорта.

Водный транспорт

На территории Янгелевского муниципального образования в районе карьера добычи строительного песка имеет причал для внутреннего водного транспорта. Развитие водного транспорта не предусматривается.

Железнодорожный транспорт

С северо-востока по территории Янгелевского муниципального образования проходит железнодорожная ветка. Развития железнодорожного транспорта не предусматривается. Железнодорожный транспорт сохраняется в современном состоянии для нужд производства.

3.4. Прогноз развития дорожной сети поселения.

Основными направлениями развития дорожной сети поселения в периодреализации Программы будет являться сохранение протяженности, соответствующим нормативным требованиям, автомобильных дорог общегородского пользования за счет ремонта и капитального ремонта, автомобильных дорог, поддержание автомобильных дорог на уровне соответствующем категории дороги, путем нормативного содержания дорог, повышения качества и безопасности дорожной сети.

3.5. Прогноз показателей безопасности дорожного движения.

Предполагается незначительный рост аварийности. Это связано с увеличением парка автотранспортных средств и неисполнением участниками дорожного движения правил дорожного движения. Факторами, влияющими на снижение аварийности станут обеспечение контроля за выполнением мероприятий по обеспечению безопасности дорожного развитие целевой системы воспитания и обучения детей безопасному поведению на улицах и дорогах, проведение разъяснительной и предупредительно-профилактической работы среди населения по вопросам обеспечения безопасности дорожного движения с использованием СМИ.

3.6. Прогноз негативного воздействия транспортной инфраструктуры на окружающую среду и здоровье человека.

В период действия Программы, не предполагается изменения транспортной структуры, маршрутов и объемов грузовых и пассажирских перевозок. Причиной увеличения негативного воздействия на окружающую среду и здоровье населения, станет рост автомобилизации населения в совокупности с ростом его численности в связи с чем, усилится загрязнение атмосферы выбросами в воздух дыма и газообразных загрязняющих веществ и увеличением воздействия шума на здоровье человека.

Задачами транспортной инфраструктуры в области снижения вредного воздействия транспорта на окружающую среду являются:

- сокращение вредного воздействия транспорта на здоровье человека за счет снижения объемов воздействий, выбросов и сбросов, количества отходов на всех видах транспорта;
- мотивация перехода транспортных средств на экологически чистые виды топлива. Для снижения вредного воздействия транспорта на окружающую среду и возникающих ущербов необходимо:
- уменьшить вредное воздействие транспорта на воздушную и водную среду и на здоровье человека за счет применения экологически безопасных видов транспортных средств.

Для эффективного решения проблем загрязнения воздуха, шумового загрязнения, снижения двигательной активности, связанных с использованием транспортных средств, необходимо вести разъяснительную работу среди жителей поселка направленную на снижение использования автомобильного транспорта при передвижении в границах населенного пункта и больше развивать пешеходное движение.

4. Принципиальные варианты развития транспортной инфраструктуры и их укрупненную оценку по целевым показателям.

Автомобильные дороги подвержены влиянию природной окружающей среды, хозяйственной деятельности человека и постоянному воздействию транспортных средств, в результате чего меняется технико-эксплуатационное состояние дорог. Состояние сети дорог определяется своевременностью, полнотой и качеством выполнения работ по содержанию, ремонту, капитальному ремонту и зависит напрямую от объемов финансирования. В условиях, когда объем инвестиций в дорожной комплекс является явно недостаточным, а рост уровня автомобилизации значительно опережает темпы роста развития дорожной инфраструктуры на первый план выходят работы по содержанию и эксплуатации дорог. Поэтому в Программе выбирается вариант качественного содержания и капитального ремонта дорог.

5. Перечень и очерёдность мероприятий по развитию транспортной инфраструктуры.

Достижение целей и решение задач Программы обеспечивается путем реализации мероприятий, которые разрабатываются исходя из целевых индикаторов, представляющих собой доступные наблюдению и измерению характеристики состояния и развития системы транспортной инфраструктуры поселения. Разработанные программные мероприятия систематизированы по степени их актуальности.

Список мероприятий на конкретном объекте детализируется после разработки проектно-сметной документации. Стоимость мероприятий определена ориентировочно, основываясь на стоимости уже проведенных аналогичных мероприятий.

Источниками финансирования мероприятий Программы являются средства бюджета Янгелевского городского поселения. Механизм реализации Программы включает в себя систему мероприятий, проводящихся по обследованию, содержанию, ремонту, автомобильных дорог общего пользования местного значения, проектированию и строительству тротуаров, мероприятия по обеспечению безопасности дорожного движения (приобретение дорожных знаков), мероприятия по организации транспортного обслуживания населения.

Перечень мероприятий по ремонту дорог, по реализации Программы формируется администрацией поселения по итогам обследования состояния дорожного покрытия не реже одного раза в год, в начале осеннего или в конце весеннего периодов и с учетом решения первостепенных проблемных ситуаций, в том числе от поступивших обращений (жалоб) граждан. Перечень и виды работ по содержанию и текущему ремонту автомобильных дорог и искусственных

сооружений на них определяются муниципальным контрактом (договором) в соответствии с классификацией, устанавливаемой федеральным органом исполнительной власти, осуществляющим функции по выработке государственной политики и нормативно-правовому регулированию в сфере дорожного хозяйства, а также в случае капитального ремонта, реконструкции и строительства проектно-сметной документацией, разработанной на конкретный участок автомобильной дороги.

1. мероприятия по развитию транспортной инфраструктуры по видам транспорта не планируются

2. мероприятия по развитию транспорта общего пользования, созданию транспортно-пересадочных узлов, количество транспорта общего пользования не планируется к изменению.

3. мероприятия по развитию инфраструктуры для легкового автомобильного транспорта, включая развитие единого парковочного пространства.

4. Мероприятия по развитию инфраструктуры пешеходного и велосипедного передвижения не планируются

5. В целях развития сети автомобильных дорог местного значения планируются:

- мероприятия по содержанию автомобильных дорог общего пользования местного значения в соответствии с нормативными требованиями.

- мероприятия по ремонту автомобильных дорог общего пользования местного значения.

Реализация мероприятий позволит сохранить протяженность участков автомобильных дорог общего пользования местного значения, на которых показатели их транспортно-эксплуатационного состояния соответствуют требованиям стандартов к эксплуатационным показателям автомобильных дорог.

6. Комплекс мероприятий по организации дорожного движения сформирован, исходя из цели и задач Программы по повышению безопасности дорожного движения, и включает следующие мероприятия:

- проведение анализа по выявлению аварийно-опасных участков автомобильных дорог местного значения и выработка мер, направленных на их устранение.

- информирование граждан о правилах и требованиях в области обеспечения безопасности дорожного движения;

- обеспечение образовательных учреждений поселения наглядными материалами по вопросам профилактики детского дорожно-транспортного травматизма;

Генпланом предусматривается создание системы автомобильных улиц и дорог, обеспечивающих необходимые транспортные связи поселка с сохранением существующей структуры улично-дорожной сети и с созданием четко выраженной структуры, классифицированной по назначению и параметрам движения, обеспечивающей возрастающий пропуск транспортных средств, а также выходы на внешние автодороги.

7. В целях исполнения полномочий по территориальному планированию и распоряжению земельными участками на территории Янгелевского городского поселения:

- мероприятия по подготовке материалов, полученных в результате выполнения картографических работ.

6. Оценка объемов источников финансирования мероприятий (инвестиционных проектов по проектированию, строительству, реконструкции объектов транспортной инфраструктуры).

Основной целью Программы является развитие современной транспортной инфраструктуры, обеспечивающей повышение доступности и безопасности услуг транспортного комплекса для населения поселения.

Для достижения основной цели Программы необходимо решить следующие задачи:

- выполнение комплекса работ по поддержанию, оценке надлежащего технического состояния, а также по организации и обеспечению безопасности дорожного движения на автомобильных дорогах общего пользования;
- подготовка проектной документации на строительство, реконструкцию автомобильных дорог общего пользования;
- капитальный ремонт автомобильных дорог общего пользования;
- увеличение протяженности, изменение параметров автомобильных дорог общего пользования, ведущее к изменению категории автомобильной дороги (строительство или реконструкция дорог и искусственных сооружений на них).

Поскольку мероприятия Программы, связанные с содержанием, ремонтом и капитальным ремонтом, носят постоянный, непрерывный характер, мероприятия по реконструкции и строительству дорог имеют длительный производственный цикл, а финансирование Программы зависит от возможности бюджетов всех уровней, то в пределах срока действия Программы этап реализации соответствует одному году. Задачей каждого этапа является 100-процентное содержание всей сети дорог. Источниками финансирования мероприятий Программы являются средства различных уровней бюджета, а также внебюджетные источники.

Данные в Программе предложения по развитию транспортной инфраструктуры предполагается реализовывать с участием бюджетов всех уровней. Задачами органов местного самоуправления станут организационные мероприятия по обеспечению взаимодействия органов государственной власти и местного самоуправления, подготовка инициативных предложений по развитию транспортной инфраструктуры.

При реализации программы предполагается привлечение финансирования из средств дорожного фонда.

Ресурсное обеспечение реализации муниципальной программы за счет всех источников финансирования, планируемое с учетом возможностей ее реализации, с учетом действующих расходных обязательств и необходимых дополнительных средств при эффективном взаимодействии всех участников муниципальной программы, подлежит ежегодному уточнению в рамках бюджетного цикла.

Список мероприятий на конкретном объекте детализируется после разработки проектно-сметной документации.

Стоимость мероприятий определена ориентировочно, основываясь на стоимости уже проведенных аналогичных мероприятий.

6.1. Объем средств на реализацию программы

Таблица 5.

Оценочное распределение денежных средств на реализацию Программы (в ценах 2024 года)

№ п/п	Наименование, вид работ	Сроки реализации		Стоимость работ, тыс. руб.	Финансовые потребности по годам, тыс. руб.															
		начало	окончание		2017	2018	2019	2020	2021	2022	2023	2024	2025	2026	2027	2028	2029	2030	2031	
1.	Реконструкция, ремонт покрытия проезжих частей автомобильных дорог местного значения и тротуаров	2017	2031	6311	702	210	200	1199	250	250	-	500	500	1500	1000	-	-	-	-	
2.	Проведение инвентаризации, автомобильных дорог местного значения, определение полос отвода, регистрация земельных участков, занятых автодорогами	2017	2031	1250								250	250	250	250	250	-	-	-	-
3.	Организация парковочных мест	2017	2031	1330							80	200	200	200	200	200	250	-	-	
4.	Уличное освещение	2017	2031	1290	100	110	120	120	120	120	100	100	110	110	120	120	120	120	120	120
5.	Разработка и осуществление мероприятий по безопасности дорожного движения.	2017	2031	110	50	30	30	-	-	-	100	50	50	50	-	-	-	-	-	

6.	Организация пешеходных дорожек	2017	2031	700							200	100	200	200	-	-	-	-	-
7.	Содержание автомобильных дорог общего пользования местного значения	2017	2031	1450						100	150	150	150	150	150	150	150	150	150
8.	Подготовка материалов, полученных в результате выполнения картографических работ	2024	3031	392,46									392,46	-	-	-	-	-	-
ИТОГО				12833,46															

7. Оценка эффективности мероприятий развития транспортной инфраструктуры

7.1. Структура инвестиций.

Общий объём средств, необходимый на первоочередные мероприятия по модернизации объектов улично-дорожной сети Янгелевского городского поселения на 2017 - 2031 годы, составляет 12441 тыс. рублей. Из них наибольшая доля требуется на ремонт автомобильных дорог. Распределение планового объёма инвестиций по транспортной инфраструктуре с учётом реализуемых и планируемых к реализации проектов развития улично-дорожной сети, а также их приоритетности потребности в финансовых вложениях распределены на 2017 – 2031 годы.

В результате анализа состояния социально-экономического развития Янгелевского муниципального образования видно, что экономика поселения является малопривлекательной для частных инвестиций. Причинами тому служат низкий уровень доходов населения, отсутствие роста объёмов производства, относительно нестабильная численность населения. Наряду с этим бюджетная обеспеченность поселения находится на низком уровне, являясь дотационной.

Рассматривая показатели текущего уровня социально-экономического развития Янгелевского городского поселения, отмечается следующее:

- бюджетная обеспеченность низкая.
- транспортная доступность населенного пункта низкая;
- наличие трудовых ресурсов не позволяет обеспечить потребности населения и расширение производства;
- состояние жилищного фонда, в большей части удовлетворительное;
- доходы населения на уровне среднего по Иркутской области.

На настоящий момент предприятие, обслуживающие объекты транспортной инфраструктуры поселения, по договорам о социальном партнёрстве осуществляют незначительные, разовые вложения. Поэтому в качестве основного источника инвестиций предлагается подразумевать поступления от вышестоящих бюджетов.

Под внебюджетными источниками понимаются средства предприятий, внешних инвесторов и потребителей. Более конкретно распределение источников финансирования определяется при разработке инвестиционных проектов.

7.2. Оценка эффективности мероприятий развития транспортной инфраструктуры.

Комплексная оценка эффективности реализации мероприятий Программы осуществляется ежегодно в течение всего срока и по окончании ее реализации и включает в себя оценку степени выполнения мероприятий Программы и оценку эффективности реализации Программы.

Оценка эффективности реализации Программы осуществляется ежегодно по итогам ее исполнения за отчетный финансовый год и в целом после завершения ее реализации координатором совместно с ответственным исполнителем и соисполнителями по критериям:

- 1) развитие транспортной инфраструктуры поселения;
- 2) формирование условий для социально- экономического развития;

- 3) повышение безопасности;
- 4) качество эффективности транспортного обслуживания населения;
- 5) исполнение полномочий по территориальному планированию и распоряжению земельными участками на территории Янгелевского муниципального образования.

8. Предложение по институциональным преобразованиям. Совершенствованию правового информационного обеспечения деятельности в сфере транспортного обслуживания населения и субъектов экономической деятельности на территории Янгелевского городского поселения.

Администрация Янгелевского муниципального образования осуществляет общий контроль за ходом реализации мероприятий Программы, а также непосредственно организационные, методические и контрольные функции в ходе реализации Программы, которые обеспечивают:

- разработку ежегодного плана мероприятий по реализации Программы с уточнением объемов и источников финансирования мероприятий;
- контроль за реализацией программных мероприятий по срокам, содержанию, финансовым затратам и ресурсам;
- методическое, информационное и организационное сопровождение работы по реализации комплекса программных мероприятий.

Программа разрабатывается сроком на 15 лет и подлежит корректировке ежегодно. План-график работ по реализации программы должен соответствовать плану мероприятий, содержащемуся в разделе «Программа инвестиционных проектов, обеспечивающих достижение целевых показателей» настоящего отчета.

Принятие решений по выделению бюджетных средств из бюджета Янгелевского городского поселения, подготовка и проведение конкурсов на привлечение инвесторов, принимаются в соответствии с действующим законодательством.

Разработка и последующая корректировка Программы нацелена на необходимость достижения целевых уровней муниципальных стандартов качества, предоставления транспортных услуг.