



ОТКРЫТОЕ АКЦИОНЕРНОЕ ОБЩЕСТВО
ИРКУТСКГИПРОДОРНИИ

Генеральный план
Янгелевского городского поселения
Нижеилимского муниципального района
Иркутской области

ПРОЕКТНАЯ ДОКУМЕНТАЦИЯ

Часть 1 Книга 2. Материалы по обоснованию.
Текстовые материалы

037-2012-7-ОМ

Инов. № подл.	
Подп. и дата	
Взам. инв. №	



ОТКРЫТОЕ АКЦИОНЕРНОЕ ОБЩЕСТВО ИРКУТСКГИПРОДОРНИИ

Генеральный план Янгелевского городского поселения Нижнеилимского муниципального района Иркутской области

ПРОЕКТНАЯ ДОКУМЕНТАЦИЯ

**Часть 1 Книга 2. Материалы по обоснованию.
Текстовые материалы**

037-2012-7-ОМ

Инов. № подл.	
Подп. и дата	
Взам. инв. №	

Главный инженер

Г.А. Белинский

Начальник ДГП

Р.А. Хотулев

Содержание

Обозначение	Наименование	Примечание
037-2012-7-УЧ-СП	Состав проектной документации	3
037-2012-7-УЧ-АК	Состав авторского коллектива	3
037-2012-7-ОМ-ТМ	Введение	4
	Раздел 1. Сведения о планах и программах комплексного социально-экономического развития	5
	Раздел 2. Положение территории в системе расселения, административно-территориальное устройство	6
	Раздел 3. Природные условия	7
	3.1. Климат	7
	3.2. Рельеф	7
	3.3. Почвы и растительность, животный мир	7
	3.4. Гидрологические условия	8
	3.5. Сейсмичность территории	8
	3.6. Природная радиация	8
	Раздел 4. Оценка ресурсного потенциала	9
	4.1. Минерально-сырьевые ресурсы	9
	4.2. Лесосырьевые ресурсы	9
	Раздел 5. Обоснование выбранного варианта размещения объектов местного значения поселения на основе анализа использования соответствующей территории, возможных направлений ее развития и прогнозируемых ограничений ее использования	22
	5.1. Функциональный профиль	22
	5.2. Население	24
	5.3. Использование территории	27

Согласовано

Взам. инв. №

Подп. и дата

Инв. № подл.

Изм.	Кол. уч.	Лист	№ док.	Подп.	Дата

037-2012-7-ОМС

ГАП	Собенникова		
ГИП	Алексеевко		
Нач. РИО	Горячев		

Содержание

Стадия	Лист	Листов
		3
ОАО ИРКУТСКГИПРОДОРНИИ		

Обозначение	Наименование	Примечание
	<i>5.3.1. Существующее использование территории</i>	27
	<i>5.3.2. Планируемое использование территории</i>	29
	<i>5.3.3. Предложения по установлению границ населенного пункта</i>	33
	5.4. Функциональное зонирование территории	33
	5.5. Сведения о видах, назначении и наименованиях объектов, их основные характеристики, их местоположение	35
	<i>5.5.1. Жилищный фонд</i>	35
	<i>5.5.2. Социальная инфраструктура</i>	37
	<i>5.5.3. Производственные территории и объекты</i>	43
	<i>5.5.4. Транспортная инфраструктура</i>	44
	<i>5.5.5. Инженерная инфраструктура</i>	48
	Раздел 6. Оценка влияния объектов на комплексное развитие территории района	60
	6.1. Экологическое состояние окружающей среды	60
	<i>6.1.1. Состояние атмосферного воздуха и оценка влияния планируемых объектов</i>	60
	<i>6.1.2. Состояние подземных и поверхностных вод и оценка влияния планируемых объектов</i>	63
	<i>6.1.3. Физические факторы окружающей среды и оценка влияния планируемых объектов</i>	66
	<i>6.1.4. Состояние почв и оценка влияния планируемых объектов</i>	68
	<i>6.1.5. Состояние зеленого фонда населенных пунктов и оценка влияния планируемых объектов</i>	71
	6.2 Охрана окружающей среды	72
	<i>6.2.1. Охрана атмосферного воздуха</i>	72
	<i>6.2.2. Охрана подземных и поверхностных вод</i>	72
	<i>6.2.3. Физические факторы окружающей среды</i>	72
	<i>6.2.4. Охрана почв</i>	73
	<i>6.2.5. Охрана зеленого фонда</i>	73
	6.3. Особо охраняемые территории и объекты	73
	<i>6.3.1. Особо охраняемые природные территории</i>	73
	<i>6.3.2. Территории и объекты культурного наследия</i>	75

Инв. № подл.	Подпись и дата	Взам. инв. №

Изм.	Кол. уч.	Лист	№ док.	Подп.	Дата	037-2012-7-ОМС	Лист
							2

**Состав проектной документации
«Генеральный план Янгелевского городского поселения Нижнеилимского
муниципального района Иркутской области»**

Номер	Обозначение	Наименование	Примечание
		Часть 1	
		Материалы проекта, подлежащие утверждению	
ч1, кн1	037-2012-7-УЧ	Книга 1 Положение о территориальном планировании	
	037-2012-7-УЧ, к1	Карта 1 Карта планируемого размещения местного значения поселения	М 1:25000 М 1:5000
	037-2012-7-УЧ, к2	Карта 2 Карта планируемого размещения объектов инженерной инфраструктуры местного значения поселения.	М 1:25000 М 1:5000
	037-2012-7-УЧ, к3	Карта 3 Карта границ населенных пунктов, входящих в состав поселения. Карта функциональных зон поселения	М 1:25000 М 1:5000
		Материалы по обоснованию проекта	
ч1, кн2	037-2012-7-ОМ	Книга 2 Материалы по обоснованию	
	037-2012-7-ОМ, к4	Карта 4 Карта использования территории поселения Карта с отображением существующих границ земель различных категорий поселения	М 1:25000 М 1:5000 М 1:25000
	037-2012-7-ОМ, к5	Карта 5 Карта ограничений	М 1:25000 М 1:5000
	037-2012-7-ОМ, к6	Карта 6 Карта анализа комплексного развития территории поселения и размещения объектов Карта с отображением планируемых границ земель различных категорий поселения	М 1:25000 М 1:5000 М 1:25000
	037-2012-7-ОМ, к7	Карта 7 Карта анализа комплексного развития территории поселения и размещения объектов инженерной инфраструктуры	М 1:25000 М 1:5000

Согласовано

Взам. инв. №

Подп. и дата

Инв. № подл.

						037-2012-7-ОМ-СП			
Изм.	Кол.уч.	Лист	№ док.	Подп.	Дата				
						Состав проектной документации	Стадия	Лист	Листов
							ОАО ИРКУТСКГИПРОДОРНИИ		

Номер	Обозначение	Наименование	Примечание
		Часть 2	
		Материалы ИТМ ГОЧС, подлежащие утверждению	
ч2, кн1	037-2012-10-УЧ, ИТМ ГОЧС	Книга 1 Положение о территориальном планировании. Инженерно-технические мероприятия гражданской обороны. Мероприятия по предупреждению чрезвычайных ситуаций	С №
		Материалы ИТМ ГОЧС по обоснованию проекта	
ч2, кн2	037-2012-10-УЧ ИТМ ГОЧС	Книга 2 Материалы по обоснованию. Инженерно-технические мероприятия гражданской обороны. Мероприятия по предупреждению чрезвычайных ситуаций	С №
	037-2012-10-ОМ, к8 ИТМ ГОЧС	Карта 8 План, отражающий инженерно-технические мероприятия гражданской обороны. Карта границ, подверженных риску возникновения чрезвычайных ситуаций природного и техногенного характера	С № М 1:25000 М 1:5000
		Материалы ГП, передаваемые Заказчику на электронных носителях	
	037-2012-10-Д1, УЧ, ОМ	Диск 1 Материалы проекта в электронном виде – Часть 1 – комплект текстовых материалов в формате pdf и картографических материалов в форматах tiff и txf (Панорама)	1 диск
	037-2012-10-Д2, УЧ, ОМ, ИТМ ГОЧС	Диск 2 Материалы проекта в электронном виде – Часть 2 – комплект текстовых материалов в формате pdf и картографических материалов в форматах tiff и txf (Панорама)	1 диск, С №

Взам. инв. №	
Подп. и дата	
Инв. № подл.	

Изм.	Кол.уч.	Лист	№ док	Подп.	Дата

037-2012-7-ОМ-СП

Лист

Состав авторского коллектива

в разработке проекта Генерального плана Янгелевского городского поселения Нижне-Иркутского муниципального района Иркутской области принимали участие:

ОАО «ИРКУТСКГИПРОДОРНИИ» Департамент градостроительного проектирования

Градостроительная часть

Начальник ДПП	Р.А.Хотулев
Главный архитектор проектов	О.А.Собенникова
Руководитель архитектурно-планировочной группы	Л.М.Самосват
Архитектор	М.В.Французова

Сопровождение ГИС (геоинформационные системы)

Ведущий инженер	Д.А.Машович
Инженер 3 категории	А.И.Харина

Экономика

Руководитель группы градостроительной экономики	О.В.Фролова
---	-------------

Транспорт

Инженер 3 категории	Р.Е.Елшин
Инженер	С.А.Киселев

Промышленность

Ведущий инженер	Н.Б.Вильке
-----------------	------------

Водоснабжение, водоотведение, ливневая канализация

Инженер 3 категории	Т.В.Непомнящих
---------------------	----------------

Теплоснабжение

Главный специалист	П.Д.Бабкина
Инженер 3 категории	П.В.Ковшаров

Инженерная подготовка территории

Инженер 3 категории	Р.Е.Елшин
Инженер	С.А.Киселев

Электроснабжение, телефонизация, радиофикация и телевидение

И.о. начальника инженерного отдела	Е.С.Горячева
Инженер	Н.Ю.Лузгина

ИТМ ГОЧС

Инженер ГО и ЧС 3 категории	А.К.Щемелева
-----------------------------	--------------

Экологическое состояние окружающей среды.

Охрана окружающей среды	
Инженер по охране окружающей среды 2 категории	А.Д.Куренных

Согласовано					
Взам. инв.№					
Подп. и дата					
Инв. № подл.					

037-2012-7-ОМ-АК

Изм.	Кол.уч.	Лист	№ док.	Подп.	Дата
------	---------	------	--------	-------	------

Состав авторского коллектива

Стадия	Лист	Листов
ОАО ИРКУТСКГИПРОДОРНИИ		

Введение

Подготовка проекта генерального плана Янгелевского городского поселения Нижнеилимского муниципального района Иркутской области проведена на основании муниципального контракта № 0134300005212000001 от 20 марта 2012 года между ОАО «Иркутскигипродорнии» и администрацией Нижнеилимского муниципального района.

Основаниями для разработки Проекта являются:

Ст.8 Градостроительного кодекса РФ;

Прочие нормативно-правовые документы, регулирующие градостроительную деятельность на территории Российской Федерации, Иркутской области, Нижнеилимского муниципального района и Янгелевского городского поселения.

Проектом определено перспективное назначение территории Янгелевского городского поселения исходя из совокупности социальных, экономических, экологических и иных факторов в целях обеспечения устойчивого развития территорий, развития инженерной, транспортной и социальной инфраструктуры, обеспечения учета интересов граждан и их объединений, Российской Федерации, Иркутской области, Нижнеилимского муниципального района и Янгелевского городского поселения.

В проекте учитываются предложения, зафиксированные в основных документах перспективного планирования Иркутской области:

Проект схемы территориального планирования Иркутской области (ФГУП РосНИПИ Урбанистики, 2009 г.);

Проект схемы территориального планирования Нижнеилимского района;

Комплексная программа социально-экономического развития Нижнеилимского муниципального района на 2011-2015 гг.;

В соответствии с требованиями Градостроительного кодекса РФ, проект генерального плана Янгелевского городского поселения Нижнеилимского муниципального района Иркутской области содержит положение о территориальном планировании и соответствующие карты, а также материалы по обоснованию проекта.

Согласовано

Взам. инв. №

Подп. и дата

Инв. № подл.

1		Зам.	01-12		04.12	037-2012-7-ОМ-ТМ			
Изм.	Кол. уч.	Лист	№ док.	Подп.	Дата				
ГИ ДГП	Лончакова				08.12	Текстовые материалы	Стадия	Лист	Листов
ГАП	Собенникова				08.12				88
ГИП	Алексеенко				08.12		ОАО ИРКУТСКГИПРОДОРНИИ		
Нормоконтроль	Филиппова				08.12				

Раздел 1. Сведения о планах и программах комплексного социально-экономического развития

Основными документами, определяющими перспективы социально-экономического развития Янгелевского городского поселения являются: «Комплексная программа социально-экономического развития Нижнеилимского муниципального района на 2011-2015 гг.» и «Схема территориального планирования Нижнеилимского района до 2025 г.».

Основной целью «Комплексной программы социально-экономического развития Нижнеилимского муниципального района на 2011-2015 гг.», утвержденной решением Думы Нижнеилимского муниципального района от 25.12.2007. №283, является обеспечение комфортной среды жизнедеятельности для населения района и создание благоприятных условий деятельности хозяйствующих субъектов. Основные приоритеты развития территории: улучшение качества жизни населения и развитие экономического потенциала района.

В составе «Схемы территориального планирования Нижнеилимского района» выделены следующие временные сроки реализации: I очередь – 2015 г., расчетный срок – 2025 г.

За основу развития населения был принят активный вариант развития, предполагающий успешную реализацию мероприятий демографической политики, что, в свою очередь, будет способствовать повышению уровня рождаемости и снижению смертности, тенденции миграционного притока населения, а, следовательно, и увеличению общей численности жителей муниципального образования.

Средний показатель жилищной обеспеченности предполагается увеличить до 23 м²/чел. на I очередь и до 25 м²/чел. на расчетный срок.

Экономическое развитие территории района предполагает:

- промышленное освоение минеральных ресурсов Игирменского месторождения – кварцевых формовочных песков и известкового камня на базе Янгелевского ГОКа;
- строительство комбината строительных изделий (комплекс производства строительных изделий из ячеистых бетонов 45000 м³/год, предприятие по производству минераловатных изделий, производство и приготовление сухих строительных смесей);

Развитие объектов культурно-бытового обслуживания предусматривает:

- создание молочной кухни и раздаточного пункта;
- строительство плоскостных спортивных сооружений;
- строительство дома культуры;
- создание сети малых предприятий по оказанию бытовых.

Изм.	Кол. уч.	Лист	№ док.	Подп.	Дата

Взам. инв. №

Подп. и дата

Инв. № подл.

037-2012-7-ОМ-ТМ

Лист

5

Раздел 4. Оценка ресурсного потенциала

4.1. Минерально-сырьевые ресурсы

На территории Янгелевского городского поселения разведано **Игирминское** месторождение формовочных песков. Запасы подсчитаны по кат. А+В+С₁+С₂ и утверждены протоколом ГКЗ № 6473, 1972г и ГКЗ № 113, 1992г. Месторождение учтено Госбалансом. На разработку месторождения выдана лицензия ИРК 01800 ТЭ ОАО Янгельский ГОК». Б-384.

Игирминское месторождение пресных подземных вод находится на 1,0 км к югу от р.п. Янгель в междуречье рек Илима и Игирмы.

Утвержденные запасы подземных вод составляют, тыс.м³/сут: кат. А - 4,2; В -4,2; С₁ - 2,0. Всего - 10,4. Утверждены протоколом ТКЗ от 1988 г. № 226.

Месторождение эксплуатируется двумя предприятиями - ООО «Коммунальщик» Лицензия ИРК 02582 ВЭ и ЗАО «Лесопильно-деревообрабатывающий комплекс Игирма» Лицензия ИРК 02593 ВЭ.

Таблица 4.1 - Перечень лицензированных водозаборов подземных вод на территории Янгелевского городского поселения

№ п/п	Наименование месторождения, водозабора	Местоположение	Целевое назначение и вид работ	Лицензия на недропользование			
				№	Владелец	Срок действия	
						Начало	Окончание
1	2	3	4	5	6	7	8
1	скв. 1	в 1 км юго-западнее жилого поселка Янгель на Игирминском месторождении	Добыча питьевых подземных вод	ИРК02582 ВЭ	ООО «Коммунальщик»	01.09.2008	15.09.2033
	скв. 2						
	скв. 3						
2	скв. 1	в 1 км юго-западнее жилого поселка Янгель на Игирминском месторождении	Добыча питьевых подземных вод	ИРК02593 ВЭ	ЗАО «Лесопильно-деревообрабатывающий комплекс Игирма»	27.10.2008	01.08.2033
	скв. 2						
	скв. 3						

4.2. Лесосырьевые ресурсы

На территории Янгелевского городского поселения действует Рудногорская дача Рудногорского участкового лесничества Нижнеилимского лесничества.

Структура Рудногорского участкового лесничества и площади участковых лесничеств и дач согласно документации государственного лесного реестра по состоянию на 01.01.2010 г. приведены в таблице 4.2.

По лесорастительному районированию, утвержденному приказом Минсельхоза РФ от 04.02.2009 г. № 37 Нижнеилимское лесничество относится к Приангарскому лесному району таежной лесорастительной зоны.

Распределение территории Рудногорского участкового лесничества Рудногорской дачи по целевому назначению лесов и категориям защитных лесов по кварталам или их частям, а также основания выделения защитных и эксплуатационных лесов приведены в таблице 4.3.

Изм.	Кол. уч.	Лист	№ док.	Подп.	Дата

Таблица 4.2 - Структура Рудногорского участкового лесничества

Наименование участковых лесничеств	Наименование дач и технических участков	Муниципальное образование	Общая площадь, га
1	2	3	4
Рудногорское	Брусничная дача	Усть-Илимский район	2428
		Нижнеилимский район	75919
	Технический участок № 5 совхоз "Рудногорский"	Нижнеилимский район	728
	Северная дача	Нижнеилимский район	146728
	Рудногорская дача	Нижнеилимский район	113018
	Технический участок № 6 совхоз "Рудногорский"	Нижнеилимский район	3026
		Итого	341847

Таблица 4.3 - Распределение лесов по целевому назначению и категориям защитных лесов Рудногорской дачи Рудногорского участкового лесничества

Целевое назначение лесов	Номера кварталов или их частей	Площадь, всего по Рудногорской даче, га	Площадь, всего по Рудногорскому участковому лесничеству, га	Площадь, всего по Нижнеилимскому лесничеству	Основания деления лесов по целевому назначению
1	2	3	4	5	6
Всего лесов		115528	354023	2439941	
I. Защитные леса, всего		24243	54964	297108	
<i>в том числе:</i> 1. Леса, выполняющие функции защиты природных и иных объектов		6101	18277	43521	
1.1. Защитные полосы лесов, расположенные вдоль железнодорожных путей общего пользования, федеральных дорог общего пользования, автомобильных дорог общего пользования, находящихся в собственности субъектов Российской Федерации	кв.: 259ч., 260ч., 278ч.-280ч., 308ч., 309ч., 327ч.-330ч., 343ч.-345ч., 380ч., 402ч., 403ч., 422ч.-424ч., 436ч.	6101	18277	27905	Распоряжение СМ РСФСР от 13.10.1969 г. № 2309-р; Постановление Администрации Иркутской области от 12.08.2008 г. № 238-па

Изм. № подл.	Подп. и дата	Взам. инв. №

Изм.	Кол. уч.	Лист	№ док.	Подп.	Дата

037-2012-7-ОМ-ТМ

Лист

10

Целевое назначение лесов	Номера кварталов или их частей	Площадь, всего по Рудногорской даче, га	Площадь, всего по Рудногорскому участковому лесничеству, га	Площадь, всего по Нижнелимскому лесничеству	Основания деления лесов по целевому назначению
1	2	3	4	5	6
1.2. Зеленные зоны	-	-	-	253587	Распоряжения СМ РСФСР от 13.10.1969 г. № 2309-р и от 13.12.1979 г. № 1993-р
2. Ценные леса		18142	36687	253587	
<i>в том числе:</i> 2.1. Нарестоохранные полосы лесов	кв.: 269ч., 270ч., 290ч., 291ч., 318ч., 319ч., 353ч., 354ч., 388ч.	2078	5811	126249	Приказ Рослесхоза от 16.09.2009 г. №372
2.2. Запретные полосы лесов, расположенные вдоль водных объектов	кв.: 296-298, 303, 304, 321ч., 331, 332, 356ч., 357ч., 364-366, 367ч., 385ч., 386, 389, 390ч., 405ч., 406ч., 407-410, 411ч., 424ч., 425, 426ч.-429ч., 434, 435, 436ч., 437ч., 440ч., 441, 442ч., 444ч., 445.	16064	30876	100679	Приказ Рослесхоза от 16.09.2009 г. №372
2.3. Орехово-промысловые зоны	-	-	-	26659	Постановление СМ РСФСР от 13.04.1955 г. № 511
II. Эксплуатационные леса	кв.: 258, 259ч., 260ч., 261-268, 269ч., 270ч., 271-277, 278ч.-280ч., 281-289, 290ч., 291ч., 292-295, 299-302, 305-307, 308ч., 309ч., 310-317, 318ч.-319ч., 320, 321ч., 322-326, 327ч.-330ч., 333-342, 343ч.-345ч.,	91285	299059	2142833	Приказ Рослесхоза от 16.09.2009 г. № 372

Изм.	Кол. уч	Лист	№ док.	Подп.	Дата
Индв. № подл.	Подп. и дата	Взам. инв. №			

Целевое назначение лесов	Номера кварталов или их частей	Площадь, всего по Рудногорской даче, га	Площадь, всего по Рудногорскому участковому лесничеству, га	Площадь, всего по Нижнеилимскому лесничеству	Основания деления лесов по целевому назначению
1	2	3	4	5	6
	346-352, 353ч., 354ч., 355, 356ч., 357ч., 358- 363, 367ч., 368-379, 380ч., 381- 384, 385ч., 387, 388ч., 390ч., 391- 401, 402ч., 403ч., 404, 405ч., 406ч., 411ч., 412- 421, 422ч., 423ч., 426ч.- 429ч., 430- 433, 437ч., 438, 439, 440ч., 442ч., 443, 444ч.				

Использование лесов в Нижнеилимском лесничестве осуществляется в соответствии со ст. 24 ЛК РФ использование лесов может быть следующих видов:

- 1) заготовка древесины;
- 2) заготовка живицы;
- 3) заготовка и сбор недревесных лесных ресурсов;
- 4) заготовка пищевых лесных ресурсов и сбор лекарственных растений;
- 5) осуществления видов деятельности в сфере охотничьего хозяйства;
- 6) ведение сельского хозяйства;
- 7) осуществление научно-исследовательской деятельности, образовательной деятельности;
- 8) осуществление рекреационной деятельности;
- 9) создание лесных плантаций и их эксплуатация;
- 10) выращивание лесных плодовых, ягодных, декоративных растений, лекарственных растений;
- 11) выполнение работ по геологическому изучению недр, разработка месторождений;
- 12) строительство и эксплуатация водохранилищ и иных искусственных водных объектов, а также гидротехнических сооружений и специализированных портов;
- 13) строительство, реконструкция, эксплуатация электропередачи, линий связи, дорог, трубопроводов и других линейных объектов;
- 14) переработка древесины и иных лесных ресурсов;
- 15) осуществление религиозной деятельности;
- 16) иные виды, определенные в соответствии с частью 2 статьи 6 ЛК РФ. Леса могут использоваться для одной или нескольких целей на одном и том же лесном участке.

Ограничение права использования лесов допускается в случаях и в порядке предусмотренном ЛК РФ, другими Федеральными законами и настоящим регламентом.

Изм. № подл.	Подп. и дата	Взам. инв. №

Изм.	Кол. уч.	Лист	№ док.	Подп.	Дата

037-2012-7-ОМ-ТМ

Лист

12

В таблице 4.4 перечислены виды разрешенного использования лесов с перечнем кварталов участковых лесничеств и их площади.

Таблица 4.4 - Виды разрешенного использования лесов Рудногорской дачи Рудногорского участкового лесничества

Виды разрешенного использования лесов	Перечень кварталов или их частей по дачам	Площадь, га
1	2	3
Заготовка древесины	кв.: 258ч.-445ч.	Вся лесопокрытая площадь
Заготовка живицы	кв.: 258-292, 294, 296-304, 306-308, 310, 312-320, 322-324, 326, 334-341, 346-355, 358-363, 370-388, 394-409-425, 428, 429, 431-436.	Данные уточняются при возникновении потребности
Заготовка и сбор недревесных лесных ресурсов	кв.: 258ч.-445ч.	Данные уточняются при возникновении потребности
Заготовка пищевых лесных ресурсов и сбор лекарственных растений	кв.: 258ч.-445ч.	Данные уточняются при возникновении потребности
Ведение охотничьего хозяйства и осуществление охоты	кв.: 258-304, 306-320, 322-330, 333-355, 358-363, 370-388, 394-436.	99267
Ведение сельского хозяйства	кв.: 258-304, 306-320, 322-330, 333-355, 358-363, 370-388, 394-436.	113018
Осуществление научно-исследовательской деятельности, образовательной деятельности	кв.: 258-304, 306-320, 322-330, 333-355, 358-363, 370-388, 394-436.	113018
Осуществление рекреационной деятельности	кв.: 258-304, 306-320, 322-330, 333-355, 358-363, 370-388, 394-436.	113018
Создание лесных плантаций и их эксплуатация	кв.: 258ч.-304ч., 306ч.-320ч., 322ч.-330ч., 333ч.-355ч., 358ч.-363ч., 370ч.-388ч., 394ч.-436ч.	Данные уточняются при возникновении потребности
Выращивание лесных плодовых, ягодных, декоративных растений, лекарственных растений	кв.: 258ч.-304ч., 306ч.-320ч., 322ч.-330ч., 333ч.-355ч., 358ч.-363ч., 370ч.-388ч., 394ч.-436ч.	Эксплуатационные леса, за исключением ОЗУЛ
Выполнение работ по геологическому изучению недр, разработка месторождений	кв.: 258-304, 306-320, 322-330, 333-355, 358-363, 370-388, 394-436.	113018
Строительство и эксплуатация водохранилищ и иных искусственных водных объектов, а также гидротехнических сооружений и специализированных портов	кв.: 258-304, 306-320, 322-330, 333-355, 358-363, 370-388, 394-436.	113018
Строительство, реконструкция, эксплуатация электропередачи, линий связи, дорог, трубопроводов и других линейных объектов	кв.: 258-304, 306-320, 322-330, 333-355, 358-363, 370-388, 394-436.	113018
Переработка древесины и иных лесных ресурсов	кв.: 258-304, 306-320, 322-330, 333-355, 358-363, 370-388, 394-436.	113018
Осуществление религиозной деятельности	кв.: 258-304, 306-320, 322-330, 333-355, 358-363, 370-388, 394-436.	113018

В соответствии с действующим законодательством введены некоторые ограничения по видам целевого назначения лесов (таблица 4.5).

Инва. № подл.	Подп. и дата	Взам. инв. №

Изм.	Кол. уч	Лист	№ док.	Подп.	Дата	037-2012-7-ОМ-ТМ	Лист
							13

Таблица 4.5 - Ограничения по видам пользования целевого назначения лесов

№ п/п	Целевое назначение лесов	Ограничения использования лесов
1	2	3
I	Защитные леса	Сплошные рубки осуществляются только в случае, если выборочные рубки не обеспечивают замену лесных насаждений, утрачивающих свои средообразующие, водоохраные, сани-тарно-гигиенические, оздоровительные и иные полезные функции, на лесные насаждения, обеспечивающие сохранение целевого назначения защитных лесов и выполняемых ими полезных функций – ЛК РФ, ст. 17, ч. 4. Исключение из этого правила применяется для размещения линейных сооружений путем прорубки полос шириной не более 25 м, определенной в соответствии с требованиями технических (строительных) регламентов в лесах, выполняющих функции защиты природных и иных объектов – Особенности*, п. 35. Запрещается: создание лесоперерабатывающей инфраструктуры – Особенности, п. 29; выращивание лесных плодовых, ягодных, декоративных растений, лекарственных растений – пункт 16 Правил использования лесов для выращивания лесных плодовых, ягодных, декоративных растений, лекарственных растений, утвержденных приказом МПР России от 10.04.2007 г. № 85. Использование лесов в целях создания лесных плантаций не допускается – Особенности, п. 30.
1	Леса, выполняющие функции защиты природных и иных объектов	Запрещается проведение сплошных рубок лесных насаждений за исключением случаев, предусмотренных частью 4 статьи 17 ЛК РФ и случаях установления правового режима зон с особыми условиями использования территории, на которых расположены соответствующие леса – ЛК РФ, ст. 105, ч. 1. Площадь участка сплошной рубки, включая сплошные рубки реконструкции, не должна превышать 5 га при ширине лесосеки не более 100 метров, при протяженности ее равной не более одной трети участка (по ширине и длине), выполняющего определенные целевые функции или примыкающего к непокрытым лесной растительностью землям, а также к планируемым на ближайшие 5 лет вырубкам. В горных условиях и в равнинных лесах на склонах крутизной свыше 6° предельная площадь лесосеки составляет не более 3,0 га – Особенности, п. 19. Выборочные рубки лесных насаждений проводятся в порядке, установленном уполномоченным федеральным органом исполнительной власти – ЛК РФ, ст. 105, ч. 2. На момент заключения контракта по внесению изменений в лесохозяйственные регламенты этот порядок не установлен.
a)	Защитные полосы лесов, расположенные вдоль железнодорожных путей общего пользования, федеральных автомобильных дорог общего пользования, автомобильных дорог общего пользования, находящихся в собственности субъектов Российской Федерации	На основной их части в соответствии с породным составом и состоянием насаждений ведутся выборочные рубки лесных насаждений умеренной, умеренно-высокой и высокой интенсивности. В опушечной части полос шириной 50 - 100 м высокоинтенсивными рубками ухода в молодняках (со снижением сомкнутости до 0,5 - 0,4) формируются устойчивые сложные и разновозрастные насаждения, в последующем поддерживаемые выборочными рубками слабой и умеренной интенсивности – Особенности, п. 23.

Изм.	Кол. уч.	Лист	№ док.	Подп.	Дата

№ п/п	Целевое назначение лесов	Ограничения использования лесов
1	2	3
б)	зеленые зоны	<p>Запрещаются (ст. 105, ч. 5 ЛК РФ):</p> <ol style="list-style-type: none"> 1) использование токсичных химических препаратов для охраны и защиты лесов, в том числе в научных целях; 2) осуществление видов деятельности в сфере охотничьего хозяйства; 3) разработка месторождений полезных ископаемых; 4) ведение сельского хозяйства, за исключением сенокоса и пчеловодства, а также возведение изгородей в целях сенокоса и пчеловодства; 5) размещение объектов капитального строительства, за исключением гидротехнических сооружений, линий связи, линий электропередачи, подземных трубопроводов. <p>Изменение границ зеленых зон, которое может привести к уменьшению их площади, не допускается (ст. 105, ч. 6 ЛК РФ).</p> <p>При выполнении работ по воспроизводству лесов уход за лесами, обработка почвы при лесовосстановлении, агротехнический уход за лесными культурами и осуществляются без применения токсичных химических препаратов – Особенности, п.10.</p> <p>Ведутся выборочные рубки лесных насаждений от очень слабой до умеренно-высокой интенсивности. Допускается проведение ландшафтных рубок высокой и очень высокой интенсивности при формировании и поддержании полуоткрытых и открытых ландшафтов, которые могут занимать площадь соответственно не более 20–25% и 10–15% общей площади лесного участка. Размещение ландшафтов устанавливается проектом освоения лесов – Особенности, п.24</p>
2	Ценные леса	<p>Запрещается проведение сплошных рубок лесных насаждений за исключением случаев, предусмотренных частью 4 статьи 17 ЛК РФ и случаях установления правового режима зон с особыми условиями использования территории, на которых расположены соответствующие леса. Площадь участка сплошной рубки, включая сплошные рубки реконструкции, не должна превышать 5 га при ширине лесосеки не более 100 метров, при протяженности ее равной не более одной трети участка (по ширине и длине), выполняющего определенные целевые функции или примыкающего к непокрытым лесной растительностью землям, а также к планируемым на ближайшие 5 лет вырубкам. В горных условиях и в равнинных лесах на склонах крутизной свыше 6 предельная площадь лесосеки составляет не более 3,0 га – ЛК РФ, ст. 106, ч. 1; Особенности, п. 19.</p> <p>Выборочные рубки лесных насаждений ведутся очень слабой, слабой и умеренной интенсивности, за исключением санитарных рубок, интенсивность которых для вырубки погибших, поврежденных и малоценных насаждений, может достигать очень высокой интенсивности, устанавливаемой Правилами заготовки древесины. Рубки ухода высокой и очень высокой интенсивности могут проводиться также при необходимости формирования молодняков в лесах орехово-промысловых зон - Особенности, п. 26.</p>
а)	запретные полосы лесов, расположенные вдоль водных объектов	
б)	нерестоохраняемые полосы лесов	

Инва. № подл.	Подп. и дата	Взам. инв. №

Изм.	Кол. уч.	Лист	№ док.	Подп.	Дата

037-2012-7-ОМ-ТМ

Лист

15

№ п/п	Целевое назначение лесов	Ограничения использования лесов
1	2	3
в)	Орехово-промысловые зоны	Рубки реконструкции не допускаются – Особенности, п. 26.
II	Эксплуатационные леса	Ограничения на виды использования лесов отсутствуют – ЛКРФ, ст.108, ч.2

**Особенности – Особенности использования, охраны, защиты, воспроизводства лесов, расположенных в водоохранных зонах, лесов, выполняющих функции защиты природных и иных объектов, ценных лесов, а также лесов, расположенных на особо защитных участках лесов, утвержденные приказом Минсельхоза России от 06.11.2009 г. № 543 (Зарегистрировано в Минюсте РФ 22.12.2009 г. № 15793).*

Ограничения по видам использования лесов содержатся в различных нормативных правовых актах, выписка из которых приведена в таблице 4.6.

Таблица 4.6. - Виды ограничений использования лесов

Виды использования лесов	Ограничения
1	2
Заготовка древесины	<p>При заготовке древесины не допускается:</p> <ul style="list-style-type: none"> - использование русел рек и ручьев в качестве трасс волоков и лесных дорог; - повреждение лесных насаждений, растительного покрова и почв за пределами лесосек, захламление лесов промышленными и иными отходами; - проведение рубок спелых, перестойных лесных насаждений с участием кедра в составе древостоя 30% и более от общего запаса древесины; - отвод и таксация лесосек по результатам визуальной оценки лесосек; - проведение рубок ухода за лесами с интенсивностью более 50%, выборочных санитарных рубок более 70%; - уничтожение или повреждение объектов лесной инфраструктуры; - уничтожение особей видов, занесенных в Красную книгу Российской Федерации, Красную книгу Иркутской области, а также мест их обитания; - проведение рубок лесных насаждений без проведения очистки мест рубок от порубочных остатков одновременно с заготовкой древесины; - оставлять без сноса возведенные постройки, сооружения, установки и приспособления. <p>Запрещается:</p> <ul style="list-style-type: none"> - оставление деревьев, предназначенных для рубки - недорубов, а также завалов и срубленных зависших деревьев, уничтожение подроста и молодняка, подлежащего сохранению; - уничтожение или повреждение граничных, квартальных, лесосечных и других столбов и знаков, клейм и номеров на деревьях и пнях; - рубка и повреждение деревьев, не предназначенных для рубки и подлежащих сохранению в соответствии с законодательством Российской Федерации, в том числе источников обсеменения и плюсовых деревьев; - при проведении сплошных рубок спелых, перестойных лесных насаждений уничтожение жизнеспособного подроста ценных пород и второго яруса; - сжигание порубочных остатков на лесосеке сплошным палом.

Изм. № подл.	Подп. и дата	Взам. инв. №

Изм.	Кол. уч.	Лист	№ док.	Подп.	Дата

037-2012-7-ОМ-ТМ

Лист

16

Виды использования лесов	Ограничения
1	2
Заготовка живицы	<p>Не допускается проведение подсоски:</p> <ul style="list-style-type: none"> - лесных насаждений в очагах вредных организмов до их ликвидации; - лесных насаждений, поврежденных и ослабленных вследствие воздействия лесных пожаров, вредных организмов и других негативных факторов; - лесных насаждений в лесах, где в соответствии с законодательством запрещается проведение сплошных или выборочных рубок спелых и перестойных лесных насаждений в целях заготовки древесины; - постоянных лесосеменных участков, лесосеменных плантаций, плюсовых деревьев, семенников, семенных куртин и полос; - сосновых лесных насаждений, произрастающих на заболоченных почвах и ослабленных сосновых лесных насаждений с применением серной кислоты. <p>Запрещается превышение общей ширины межкарровых ремней на стволах деревьев и предельно допустимых значений паузы вздымки, шага подновки, глубины подновки и желобка.</p>
Заготовка и сбор недревесных лесных ресурсов	<p>Запрещается использовать для заготовки и сбора недревесных лесных ресурсов виды растений, занесенные в Красную книгу Российской Федерации, Красную книгу Иркутской области, признаваемые наркотическими средствами в соответствии с Федеральным законом, а также включенных в перечень видов, заготовка которых запрещена в соответствии с постановлением Правительства РФ от 15.03.2007 г. № 162.</p> <p>Не допускается:</p> <ul style="list-style-type: none"> - заготовка пневого осмола на берегозащитных и почвозащитных участках лесов вдоль водных объектов, на склонах гор, в молодняках с полнотой 0,8 – 1,0; - рубка растущих деревьев для заготовки бересты, веточного корма, сосновых, пихтовых, еловых лап, древесной зелени; - сбор лесной подстилки в лесах, выполняющих функции защиты природных и иных объектов.
Заготовка пищевых лесных ресурсов и сбор лекарственных растений	<p>Запрещается осуществлять заготовку и сбор грибов и дикорастущих растений, виды которых занесены в Красную книгу Российской Федерации, Красную книгу Иркутской области, или которые признаются наркотическими средствами в соответствии с Федеральным законом от 08.01.1998 г. № 3-ФЗ.</p> <p>Не допускается:</p> <ul style="list-style-type: none"> - осуществлять использование лесов способами, ведущих к истощению ресурсов, имеющими негативное воздействие на состояние и воспроизводство лесов, водных объектов; - рубка деревьев и кустарников при заготовке орехов, а также применение способов, приводящих к их повреждению; - вырывать грибы с грибницей, переворачивать мох и лесную подстилку, уничтожать старые грибы; - превышать нормы нагрузки на дерево высверливаемых каналов при заготовке березового сока; - при заготовке черемши, папоротника вырывать растения с корнями, повреждать листья и корневища папоротника; - заготавливать лекарственные растения в объемах, не обеспечивающих своевременное восстановление растений и воспроизводство запасов сырья;

Взам. инв. №	
Подп. и дата	
Инв. № подл.	

Изм.	Кол. уч.	Лист	№ док.	Подп.	Дата	

037-2012-7-ОМ-ТМ

Лист

17

Виды использования лесов	Ограничения
1	2
Осуществления видов деятельности в сфере охотничьего хозяйства	<p>Запрещается использование лесов зеленых зон для ведения охотничьего хозяйства.</p> <p>При ведении охотничьего хозяйства не допускается:</p> <ul style="list-style-type: none"> - нанесение вреда окружающей среде и здоровью человека; - осуществление биотехнических мероприятий способами, вызывающими возникновение эрозии почв, негативное воздействие на состояние и воспроизводство лесов, а также на состояние водных и других природных объектов; - нарушение прав и законных интересов других лиц, использующих леса для других целей, предусмотренных лесным законодательством;
Ведение сельского хозяйства	<p>Запрещается использование лесов зеленых зон для ведения сельского хозяйства за исключением сенокосения и пчеловодства, а также возведения изгородей в целях сенокосения и пчеловодства (пункт 2 части 5 ст. 105 ЛК РФ).</p> <p>При ведении сельского хозяйства не допускается:</p> <ul style="list-style-type: none"> - ограничение прав граждан на свободное и бесплатное посещение лесов; - негативное воздействие на состояние и воспроизводство лесов, а также на состояние водных и других природных объектов, возникновение эрозии почв; - использование для сенокосения, выпаса сельскохозяйственных животных и выращивания сельскохозяйственных культур, не покрытых лесной растительностью земель после проведения на них лесовосстановления; <p>Пастьба скота запрещается:</p> <ul style="list-style-type: none"> - на участках, занятых лесными культурами, молодняками ценных древесных пород, в насаждениях с жизнеспособным подростом до достижения им высоты, исключающей повреждение вершин скотом; - на селекционно-семеноводческих объектах; - на участках с проектируемыми мероприятиями по содействию естественному лесовозобновлению и лесовосстановлению хвойными породами; - на легкоразмываемых почвах; - пастьба коз запрещается на неогороженных лесных участках или без привязи.
Осуществление научно-исследовательской, образовательной деятельности	<p>При использовании лесов для осуществления научно-исследовательской, образовательной деятельности, запрещается:</p> <ul style="list-style-type: none"> - повреждение лесных насаждений, растительного покрова и почв за пределами предоставленного лесного участка; - захламление предоставленного лесного участка и территории за его пределами строительным и бытовым мусором, отходами древесины, иными видами отходов; - загрязнение площади предоставленного лесного участка и территории за его пределами химическими и радиоактивными веществами; - проезд транспортных средств и иных механизмов по произвольным маршрутам вне дорог за пределами предоставленного лесного участка.

Взам. инв. №	
Подп. и дата	
Инв. № подл.	

Изм.	Кол. уч.	Лист	№ док.	Подп.	Дата	

037-2012-7-ОМ-ТМ

Лист

18

Виды использования лесов	Ограничения
1	2
Осуществление рекреационной деятельности	<p>При использовании лесов для осуществления рекреационной деятельности запрещается:</p> <ul style="list-style-type: none"> - осуществление рекреационной деятельности способами, наносящими вред окружающей среде и здоровью человека; - препятствование праву граждан пребывать в лесах. <p>При осуществлении рекреационной деятельности в лесах не допускается:</p> <ul style="list-style-type: none"> - повреждение лесных насаждений, растительного покрова и почв за пределами предоставленного лесного участка; - захламливание площади предоставленного лесного участка и прилегающих территорий за пределами предоставленного лесного участка бытовым мусором, иными видами отходов; - проезд транспортных средств и иных механизмов по произвольным, неустановленным маршрутам.
Создание лесных плантаций и их эксплуатация	Согласно п. 4 приказа МПР России от 22.01.2008 г. № 13 использование ценных лесов и лесов, расположенных на особо защитных участках лесов, в целях создания лесных плантаций не допускается.
Выращивание лесных плодовых, ягодных, декоративных растений, лекарственных растений	Согласно п. 16 приказа МПР России от 10.04.2007 г. № 88 «Об утверждении Правил использования лесов для выращивания лесных плодовых, ягодных, декоративных растений, лекарственных растений» запрещается использование для выращивания лесных плодовых, ягодных, декоративных растений и лекарственных растений защитных лесов и особо защитных участков лесов. Запрещается для выращивания лесных плодовых, ягодных, декоративных растений и лекарственных растений использование лесных участков, на которых встречаются виды растений, занесенные в Красную книгу Российской Федерации, Красную книгу Иркутской области.
Выполнение работ по геологическому изучению недр, разработки месторождений полезных ископаемых	<p>Запрещается использование лесов зеленых зон для разработки месторождений полезных ископаемых. При обустройстве объектов, связанных с выполнением работ по геологическому изучению недр, разработки месторождений полезных ископаемых, не допускается развитие эрозионных процессов на занятой и прилегающей территории.</p> <p>При выполнении работ по геологическому изучению недр и разработке месторождений полезных ископаемых запрещается:</p> <ul style="list-style-type: none"> - валка деревьев и расчистка лесных участков от древесной растительности с помощью бульдозеров, захламливание древесными остатками приграничных полос и опушек; - повреждение стволов и скелетных корней опушечных деревьев; - хранение свежесрубленной древесины в лесу в летний период без специальных мер защиты; - затопление и длительное подтопление лесных насаждений; - захламливание лесов строительными, промышленными, древесными, бытовыми и иными отходами, мусором; - загрязнение лесов химическими и радиоактивными веществами; - проезд транспортных средств и иных механизмов по произвольным, неустановленным маршрутам.

Изм. № подл.	Подп. и дата	Взам. инв. №

Изм.	Кол. уч.	Лист	№ док.	Подп.	Дата	

037-2012-7-ОМ-ТМ

Лист

19

Виды использования лесов	Ограничения
1	2
Строительство и эксплуатация водохранилищ и иных искусственных водных объектов, а также гидротехнических сооружений и специализированных портов	Устанавливаются Водным кодексом Российской Федерации
Строительство, реконструкция, эксплуатация линий электропередачи, линий связи, дорог, трубопроводов и других линейных объектов	<p>При использовании лесов в целях строительства, реконструкции и эксплуатации автомобильных и железных дорог не допускается нарушение поверхностного и внутрипочвенного стока вод, затопление или заболачивание лесных участков вдоль дорог, возникновение эрозионных процессов.</p> <p>При осуществлении строительства, реконструкции и эксплуатации линейных объектов запрещается:</p> <ul style="list-style-type: none"> - повреждение лесных насаждений, растительного покрова и почв за пределами предоставленного лесного участка; - захламление прилегающих территорий за пределами предоставленного лесного участка строительным и бытовым мусором, отходами древесины, иными видами отходов; - загрязнение площади предоставленного лесного участка и территории за его пределами химическими и радиоактивными веществами; - проезд транспортных средств и иных механизмов по произвольным, неустановленным маршрутам за пределами предоставленного лесного участка.
Переработка древесины и иных лесных ресурсов	<p>В соответствии с частью 2 статьи 14 ЛК РФ в защитных лесах запрещается размещение объектов лесоперерабатывающей инфраструктуры.</p> <p>При использовании лесов для переработки древесины и иных лесных ресурсов не допускается:</p> <ul style="list-style-type: none"> - проведение работ и строительство сооружений, вызывающих нарушение поверхностного и внутрипочвенного стока вод, затопление или заболачивание лесных участков; - захламление предоставленного лесного участка и прилегающих территорий за пределами предоставленного лесного участка строительным и бытовым мусором, отходами древесины и иными видами отходов; - загрязнение площади предоставленного лесного участка и территории за его пределами химическими и радиоактивными веществами; - проезд транспортных средств и иных механизмов по произвольным, не установленным маршрутам за пределами предоставленного лесного участка.
Осуществление религиозной деятельности	Запрещается: захламление участка бытовыми отходами, проезд транспорта по произвольным маршрутам; повреждение лесных насаждений.

4.3 Рекреационные ресурсы

Под рекреационными ресурсами понимается совокупность компонентов природных комплексов и объектов историко-культурного наследия, формирующих гармонию целостности ландшафта, прямое и опосредованное влияние которых оказывает благотворное воздействие, способствует поддержанию и восстановление физического и духовного здоровья человека.

Качество рекреационных ресурсов отражает восприятие человеком тех свойств природных комплексов, которые в интегральной форме выражают его социальные потребности,

Взам. инв. №	
Подп. и дата	
Инв. № подл.	

Изм.	Кол. уч	Лист	№ док.	Подп.	Дата	

в том числе и с точки зрения восстановления здоровья человека - его психологического, физического и эмоционального состояния.

- высокое качество отдыха обеспечивается только многообразием возможностей - лечебных, спортивных, познавательных, эстетических и прочих;

- первозданность, необычность, самобытность рекреационных ресурсов определяют их общую рекреационную ценность;

- природные рекреационные ресурсы исчерпаемы, имеют ограниченные возможности к восстановлению, незаменимы.

С этих позиций Янгелевское городское поселение располагает рекреационным потенциалом. Предпосылками развития рекреационной деятельности являются благоприятные климатические условия, наличие водных объектов, лесов, особо охраняемых природных территории.

Немаловажным при оценке рекреационного потенциала территории является оценка ресурсов климата.

В соответствии с картой «Рекреационные ресурсы климата», разработанной в составе Атласа Иркутской области «Экологические условия развития» Институтом географии СО РАН, территория Янгелевского городского поселения благоприятна без ограничений в летний период для развития санаторно-курортного лечения, стационарного отдыха и туризма, однако зимние месяцы (декабрь-январь) для этих видов отдыха ограничение в связи с низкими температурами.

Изм.	Кол. уч.	Лист	№ док.	Подп.	Дата

Взам. инв. №

Подп. и дата

Инв. № подл.

037-2012-7-ОМ-ТМ

Лист

21

Раздел 5. Обоснование выбранного варианта размещения объектов местного значения муниципального района на основе анализа использования соответствующей территории, возможных направлений ее развития и прогнозируемых ограничений ее использования

5.1. Функциональный профиль

С момента основания функциональный профиль поселка Янгель был обусловлен освоением месторождения кварцевых песков и строительством Игирменского ГОКа. В 2000 г. на базе Игирменского ГОКа был создан ОАО «Янгелевский ГОК», который является основным градообразующим предприятием поселка.

ГОК располагает месторождением высококачественных кварцевых песков с запасами около 1,2 млрд. тонн, которые являются сырьем для литейного производства, изготовления огнеупорного кирпича, стекла и других материалов. Сегодня добыча песка ведется открытым способом. Янгелевский ГОК обеспечивает сырьем металлургические и машиностроительные отрасли Западной и Восточной Сибири, Дальнего Востока и Монголии. Основные заказчики комбината: ОАО «Российские железные дороги», ОАО «Западно-Сибирский металлургический комбинат», ОАО ГМК «Норильский никель», ОАО «Амурметалл», ОАО «Ачинский глиноземный комбинат», ЗАО «Кремний» и другие.

Таким образом, р.п. Янгель, остается центром *добывающей промышленности* Нижнеилимского района. Этот профиль поселка сохраняется и на перспективу.

При формировании проектных предложений по развитию экономической базы городского поселения были учтены положения «Комплексной программы социально-экономического развития Нижнеилимского муниципального района на 2011-2015 гг.» (утвержденной решением Думы Нижнеилимского муниципального района от 25.12.2007. №283); «Схемы территориального планирования Нижнеилимского района».

На сегодняшний день из предприятий *добывающей промышленности* на территории поселения расположен ОАО «Янгелевский ГОК» и ООО «Илим Кварц», осуществляющие добычу песка. Общая численность кадров предприятий составляет 43 чел. В ближайшее время на ОАО «Янгелевский ГОК» планируется установка оборудования для классификации и сушке кварцевого песка.

Перспективы развития предприятия, согласно Схемой территориального планирования Нижнеилимского района, связаны с проектом по строительству, на базе Янгелевского ГОКа, комбината строительных изделий. Наличие необходимой инфраструктуры (железнодорожный путь, отпайка от ЛЭП, подстанция, асфальтированная дорога, котельная, комплекс очистных сооружений, сеть объектов социального, культурного и бытового обслуживания населения), которая в настоящее время используется на 30-35%, способствует размещению данного производства на территории Янгелевского муниципального образования. В составе комбината предусматривается комплекс производств строительных изделий из ячеистого бетона, стекольный завод, предприятие по производству минераловатных изделий и приготовлению сухих строительных смесей. Строительство комбината строительных изделий позволит создать до 300 новых рабочих мест. На I очередь численность кадров добывающей промышленности существенно не изменится и составит около 50 чел., на расчетный срок проектом учитывается существенный рост численности занятых в данной отрасли – до 350 чел.

В сфере **транспорта** работают два индивидуальных предпринимателя, осуществляющие пассажирские перевозки по маршрутам Янгель – Новая Игирма - Янгель, Янгель - Рудногорск – Янгель, Янгель - Новая Игирма - Железногорск-Илимский – Новая Игирма - Янгель.

Внешнюю **связь** обеспечивают отделения почтовой связи Железногорск-Илимского почтамта УФПС Иркутской области - филиал ФГУП «Почта России». Общая численность

Изм. № подл.	Подп. и дата	Взам. инв. №

						037-2012-7-ОМ-ТМ	Лист 22
Изм.	Кол. уч.	Лист	№ док.	Подп.	Дата		

кадров **внешнего транспорта и связи** составляет 5 чел. На перспективу численность кадров отрасли принимается в размере 10 чел. на I очередь и 30 чел. – на расчетный срок проекта.

Дальнейшее экономическое развитие территории муниципального образования возможно также за счет развития малых предприятий **туристско-рекреационного и курортного обслуживания**.

Янгелевское городское поселение, расположенное на берегу Усть-Илимского водохранилища, обладает хорошими рекреационными ресурсами. Влажный прибрежный воздух в сочетании с резко-континентальным климатом, а также наличие на территории муниципального образования Тушамского соснового бора, создает благоприятные предпосылки для развития оздоровительного туризма. В настоящее время уже существует тенденция переселения людей пенсионного возраста, страдающих астмой, г. Братская, Якутии и других территорий.

В связи с этим, на территории поселения предлагается обустройство инфраструктуры отдыха населения - строительство санатория, баз отдыха, организация парков и обустройство пляжей, прогулок на катере. К 2021 г. (I очередь) численность занятых в туристско-рекреационном обслуживании принимается в размере 20 чел., к 2031 г. (расчетный срок) - 50 чел.

В настоящее время около 150 чел. трудоспособного населения Янгелевского городского поселения работает за пределами границ муниципального образования - в г. Железногорск-Илимский (Коршуновский ГОК), в р.п. Новая Игирма (в лесной промышленности), вахтовым методом за пределами Нижнеилимского муниципального района и др.

На перспективу численности жителей, работающих за пределами поселения, в связи с возможностями размещения новых рабочих мест, в границах проекта несколько уменьшится – ориентировочно до 80 чел. на расчетный срок.

Таблица 5.1 – Состав градообразующих кадров Янгелевского городского поселения

Градообразующие отрасли	Исходный год 2011 г. чел.	I очередь 2021 г. чел.	Расчетный срок 2031 г. чел.
1	2	3	4
Добыча полезных ископаемых	43	50	350
Транспорт и связь	5	10	30
Туристско-рекреационное и курортное обслуживание	-	20	50
Работающие за пределами поселения	150	150	80
Градообразующая группа всего	198	230	510

Общая численность градообразующих кадров муниципального образования составляет 198 чел., или 18,9% населения. На I очередь генерального плана численность градообразующей группы оценивается в размере 230 чел., а на расчетный срок – 510 чел. (см. таблицу 5.1).

К обслуживающей группе населения относятся занятые на предприятиях, в учреждениях и организациях, обеспечивающих потребности населения муниципального образования. В настоящее время численность обслуживающей группы составляет 173 чел.

Основой для развития большинства градообслуживающих отраслей служит платежеспособный спрос населения. Перспективы развития поселения (строительство комбината строительных изделий, развитие туристско-рекреационного и курортного обслуживания), строительство учреждений культурно-бытового обслуживания (учреждений здравоохранения, физической культуры и спорта, рыночного комплекса, предприятий общественного питания и непосредственного бытового обслуживания, учреждений коммунального обслуживания и др.), позволяют прогнозировать рост уровня жизни значительной части жителей.

Изм.	Кол. уч.	Лист	№ док.	Подп.	Дата	Взам. инв. №	Подп. и дата	Инв. № подл.

Таблица 5.2 – Численность обслуживающих кадров Янгелевского городского поселения

	Исходный год (2011 г.), чел.	I очередь (2021 г.), тыс. чел.	Расчетный срок (2031 г.), тыс. чел.
1	2	3	4
Жилищно-коммунальное хозяйство и бытовое обслуживание	59	70	90
Просвещение и дошкольное воспитание	68	75	80
Культура и искусство	5	10	15
Здравоохранение, физическая культура и социальная защита	5	20	30
Розничная торговля и общественное питание	22	45	70
Управление, финансы, кредит, страхование	14	20	25
Всего	173	240	310

Опыт развитых стран свидетельствует, что по мере роста доходов существенно увеличивается объем и удельный вес потребительских расходов на приобретение товаров, отдых, поддержание здоровья, развлечения, спортивные занятия, бытовые услуги. Эти сферы деятельности становятся все более прибыльными и более привлекательными для бизнеса. Следовательно, на перспективу следует предусматривать развитие соответствующих отраслей сферы услуг.

В целом по градообслуживающей группе ожидается рост численности занятых на I очередь до 240 чел. на расчетный срок – до 310 чел. Прогноз численности градообслуживающих кадров представлен в таблице 5.2.

Таблица 5.3 – Структура самодельного населения Янгелевского городского поселения

	Исходный год (2011 г.), чел.	I очередь (2021 г.), чел.	Расчетный срок (2031 г.), чел.
1	2	3	4
Самодельное население	371	470	820
в т. ч. градообразующая группа	198	230	510
обслуживающая группа	173	240	310

Общая численность самодельного населения (лиц, занятых в экономике) составляет 371 чел. (35,5% общей численности населения) и увеличивается на I очередь до 470 чел., к расчетному сроку - до 820 чел. (см. таблицу 5.3).

5.2 Население

Историю своего возникновения поселок Янгель ведет с 1985 г., когда на территории будущего населенного пункта возник палаточно-вагонный городок строителей горно-обогатительного комбината, предназначенного для освоения уникальных месторождений Игирменского геологического разреза - кварцевых формовочных песков.

В последующие годы шло ускоренное строительство жилищного фонда из крупного панельного домостроения, оснащенный объектами культурно-бытового обслуживания (общеобразовательная школа, детский сад, спортивные сооружения, сеть магазинов, дом культуры). В 1989 г., на основании решения Иркутского областного совета народных депутатов, Янгель приобрел статус рабочего поселка, численность его жителей в 1990 г. составила 0,9 чел. По мере дальнейшего развития поселка численность его населения постоянно увеличивалась.

Изн. № подл.	Подп. и дата	Взам. инв. №

Изм.	Кол. уч.	Лист	№ док.	Подп.	Дата	037-2012-7-ОМ-ТМ	Лист 24

Таблица 5.4 - Численность населения р.п. Янгель по данным переписей населения

год	тыс. чел.
1	2
1989	1,0*
2002	1,0*

* *постоянное население*

Рост численности жителей поселка продолжался вплоть до 1994 г., когда была достигнута максимальная численность населения – 1,2 чел. (см. таблицу 5.5). Решающее значение в процессе роста численности населения имел миграционный приток жителей.

Таблица 5.5 - Динамика численности постоянного населения по данным текущего статистического учета

	1991 г.	1992 г.	1993 г.	1994 г.	1995 г.	1996 г.	1997 г.	1998 г.	1999 г.	2000 г.
1	2	3	4	5	6	7	8	9	10	11
р.п. Янгель	1104	1208	1213	1217	1122	1026	1031	933	942	942

В последующие годы в условиях экономических реформ, главное градообразующее предприятие поселка – Игирменский ГОК (ныне – ОАО «Янгелевский ГОК») резко сократил объемы своего производства, уменьшилось число рынков сбыта продукции, многие жители остались без работы. Это привело к формированию негативных демографических тенденций. Приток мигрантов сменился механическим оттоком жителей и естественной убылью населения, хотя в отдельные годы отмечался небольшой естественный прирост населения. К 2002 г. численность жителей, по данным переписи, составила 1,0 тыс. чел., сократившись по сравнению с 1994 г. на 20%. В начале XXI века население р.п. Янгель сравнительно стабилизировалось на уровне 0,9-1,0 тыс. жителей.

На 01.01.2011 г. население р.п. Янгель составило 1 046 чел. или 1,9% общей численности населения района.

Численность населения Янгелевского городского поселения остается относительно стабильной. В связи с невысокой численностью населения поселка уровень рождаемости и смертности от года к году был различным в силу вероятностных причин. За 2001-2010 гг., согласно данным госстатистики, рождаемость составляла от 6,0 до 18,0 чел. на 1000 жит., смертность – от 7,0 до 16,0 чел. на 1000 жит. За указанный период естественный прирост населения был также различным - от -6,0 до 5,0 чел. на 1000 жит. (см. таблицу 5.6).

Главными особенностями динамики возрастного состава населения Иркутской области за последние годы было сокращение численности и доли детей и подростков, а также старение населения. Янгелевское муниципальное образование не является исключением. Удельный вес пенсионных возрастов р.п. Янгель увеличился с 13,4% (2002 г.) до 18,9% (2010 г.) и до 21,3% (2011 г.) - см. таблицу 5.7. Сокращение рождаемости в 90-е годы XX века привело к значительному сокращению удельного веса лиц моложе трудоспособного возраста к 2010 г. по сравнению с 2002 г. (с 25,6% до 20,7%).

Удельный вес лиц в трудоспособном возрасте в 2002-2011 гг., в связи с недостатком рабочих мест, сократился на 8,0 процентных пункта. В результате процессов естественного движения населения, удельный вес трудоспособных возрастов в обозримом будущем будет продолжать сокращаться, поскольку в трудоспособный возраст будут продолжать вступать малочисленные поколения 90-х годов рождения, а покидать его – более многочисленные поколения, появившиеся в послевоенный период, и которые составляли значительную часть мигрантов в 70-е годы. С этим процессом связан прогноз некоторого уменьшения доли детей и роста удельного веса лиц пенсионного возраста.

Изм.	Кол. уч.	Лист	№ док.	Подп.	Дата	Изм. № подл.	Подп. и дата	Взам. инв. №

Таблица 5.6 - Динамика численности р.п. Янгель по данным текущего статистического учета

год	2001	2002	2003	2004	2005	2006	2007	2008	2009	2010	2011
1	2	3	4	5	6	7	8	9	10	11	12
Численность постоянного населения на начало года*, тыс. чел.	0,9	1,0	1,0	1,0	1,0	1,0	1,0	1,0	1,0	1,0	1,0
Родилось чел.	14	12	17	6	10	9	11	11	13	18	
Рождаемость (на 1000 жит.)	15,5	12,0	17,0	6,0	10,0	9,0	11,0	11,0	13,0	18,0	
Умерло чел.	13	7	16	12	13	13	11	16	15	15	
Смертность (на 1000 жит.)	14,4	7,0	16,0	12,0	13,0	13,0	11,0	16,0	15,0	15,0	
Естественный прирост (убыль) чел.	1	5	1	-6	-3	-4	-	-5	-2	3	
Естественный прирост (убыль) на 1000 жит.	1,1	5,0	1,0	-6,0	-3,0	-4,0	-	-5,0	-2,0	3,0	
Прибыло чел.	84	65	77	46	7	22	14	35	50	43	
Выбыло чел.	64	52	54	41	22	34	30	28	33	30	
Механический прирост (убыль) чел.	20	13	23	5	-15	-12	-16	7	17	13	

* за 2000-2002 гг.- расчетные данные на основании итогов переписи населения 2002 г.

Определяющими факторами формирования населения на период до расчетного срока генерального плана приняты небольшой естественный прирост и миграционный приток населения, обусловленный созданием новых рабочих мест. Поскольку значительную часть мигрантов обычно составляют молодые люди в трудоспособном возрасте, это позволяет смягчить рассмотренные негативные тенденции динамики населения и прогнозировать относительную стабилизацию его демографической структуры. Прогноз возрастной структуры населения представлен в таблице 5.7.

Таблица 5.7 - Возрастная структура населения Янгелевского городского поселения (в % к общей численности)

Возрастные группы	по данным переписей населения*		прогноз	
	2002 г.	2010 г.	2021	2031
1	2	3	4	5
лица моложе трудоспособного возраста (0-15 лет)	25,6	20,7	20,0	19,0
лица в трудоспособном возрасте (мужчины 16-59 лет; женщины 16-54 года)	61,0	60,4	59,0	58,0
лица старше трудоспособного возраста (мужчины 60 лет и старше; женщины 55 лет и старше)	13,4	18,9	21,0	23,0
итого	100,0	100,0	100,0	100,0

В число лиц, занятых в экономике (самодельное население), входят кадры градообразующих отраслей, а также предприятий, организаций и учреждений обслуживания. В

Изм. № подл.	Подп. и дата	Взам. инв. №
--------------	--------------	--------------

1,0% всех межселенных территорий. Большая часть застроенной территории приходится на территорию производственных зон, главным образом территория карьеров ОАО «Янгелевский ГОК», - 66,4 га.

Жилая зона представлена участками застройки садоводств и дачных хозяйств, общей площадью 19,7 га. Объекты инженерной и транспортной инфраструктуры, расположенные за границами рабочего поселка, составляют 40,2 га.

Рекреационные зоны занимают 99,0% межселенной территории (12 535,2 га) и представлены главным образом лесами – 61,3%.

Анализ современного использования территории Янгелевского городского поселения позволяет сделать вывод о его низкой эффективности, что обусловлено, прежде всего, ландшафтными особенностями местности. Подавляющую часть земель поселения занимают рекреационные зоны - 12 588,5 га.

Застройкой (с учетом неиспользуемых территорий) занято 163,0 га, что составляет 1,3% всех земель в границах проекта. Рекреационные внеселитебные территории занимают 98,7% площади всех земель поселения.

Таблица 5.9 - Современное использование территории Янгелевского городского поселения в проектных границах населенного пункта

Территории	р.п. Янгель	вне границ населенных пунктов	Итого	
			га	%
1	2	3	4	5
Территории жилых зон	32,3	19,7	52,0	0,4
малоэтажная застройка	13,5	-	13,5	0,1
в т. ч. индивидуальные жилые дома с приусадебными земельными участками	13,3	-	13,3	0,1
малоэтажные многоквартирные жилые дома	0,2	-	0,2	0,0
5-этажная застройка	9,6	-	9,6	0,1
прочие жилые	1,2	-	1,2	0,0
садоводства	8,0	19,7	27,7	0,2
Общественно-деловых зон	0,8	-	0,8	0,0
Производственных зон	0,7	66,4	67,1	0,5
Зон инженерной и транспортной инфраструктуры	2,7	40,2	42,9	0,3
Рекреационных зон	53,3	12 535,2	12 588,5	98,7
в т. ч. спортивные сооружения	0,2	-	0,2	0,0
Общая площадь земель в границах поселения	89,8	12 661,5	12 751,3	100,0

Жилая зона поселения представлена преимущественно территорией малоэтажных жилых домов усадебного типа – 13,5 га (8,3% жилой застройки) и территорией ведения дачного хозяйства, садоводства и огородничества – 27,7 га (17,0%), характеризующееся низкой плотностью. На многоквартирные 5-этажные жилые дома и прочие жилые территории приходится 9,6 и 1,2 га соответственно.

Площадь участков общественных учреждений и предприятий обслуживания поселенного значения (кроме размещаемых в жилой зоне) составляет 0,8 га.

Производственные зоны занимают площадь в 67,га, или 0,5% всех земель, зоны инженерной и транспортной инфраструктуры – 42,9 га. Наибольшие по площади участки инженерной и транспортной инфраструктуры приходятся на территорию транспорта – 35,4 га или 82,5%, основная часть которой – отвод железной дороги, построенной для нужд горнообогатительного комбината. Кроме того, в производственных зонах размещаются территории коммунальных объекты общей площадью 0,5 га.

Изм.	Кол. уч.	Лист	№ док.	Подп.	Дата	Инв. № подл.	Взам. инв. №
							Подп. и дата

Проектом предлагается совершенствование функционального зонирования территории муниципального образования. Развивается жилая застройка, расширяются производственные территории – в связи с формированием озеленяемых санитарно-защитных зон.

По проекту площадь природных территорий уменьшается, в связи с изъятием части территорий под жилищно-гражданское строительство, организацию санитарно-защитных зон.

Таблица 5.10 – Проектное использование территории Янгелевского городского поселения в проектных границах населенного пункта

Территории	р.п. Янгель	вне границ населенных пунктов	Итого	
			га	%
1	2	3	4	5
Территории жилых зон	44,5	19,7	64,2	0,5
малоэтажная застройка	26,9	-	26,9	0,2
в т. ч. индивидуальные жилые дома с приусадебными земельными участками	26,7	-	26,7	0,2
малоэтажные многоквартирные жилые дома	0,2	-	0,2	0,0
5-этажная застройка	9,6	-	9,6	0,1
садоводства	8,0	19,7	27,7	0,2
Общественно-деловых зон	5,4	-	5,4	0,0
Производственных зон	3,4	66,4	69,8	0,5
в т. ч. озеленение санитарно-защитных зон	3,2	-	3,2	0,0
Зон инженерной и транспортной инфраструктуры	2,7	40,2	42,9	0,3
Рекреационных зон	33,5	12 535,2	12 568,7	98,6
в т. ч. зеленые насаждения общего пользования	2,2	-	2,2	0,0
спортивные сооружения	1,9	-	1,9	0,0
Режимных зон	0,3	-	0,3	0,0
Общая площадь земель в границах поселения	89,8	12 661,5	12 751,3	100,0

В границах городского поселения, в результате организации пожарной части в р.п. Янгель, появляются режимные зоны общей площадью 0,3 га. Проектное использование территории приведено в таблице 5.10.

Площади земель по целевому назначению, в отношении которых осуществляется процедура перевода в иную категорию земель, приведены в таблице 5.11.

Таблица 5.11 - Площади земель по целевому назначению, в отношении которых осуществляется процедура перевода в иную категорию земель

Существующая категория земель	Существующее использование	№ квартала	Планируемая категория земель	Планируемое использование	Номер участка на карте, подлежащего переводу	Ориентировочная площадь, га
1	2	3	4	5	6	7
земли лесного фонда	Эксплуатационные леса	439	земли населенных пунктов	Существующее садоводство	1	2,09
	Рудногорской дачи	440				4,10

Изм.	Кол. уч.	Лист	№ док.	Подп.	Дата	Инв. № подл.	Подп. и дата	Взам. инв. №

Существующая категория земель	Существующее использование	№ квартала	Планируемая категория земель	Планируемое использование	Номер участка на карте, подлежащего переводу	Ориентировочная площадь, га
1	2	3	4	5	6	7
	Рудногорского участкового лесничества					6,19
земли лесного фонда	Эксплуатационные леса Рудногорской дачи Рудногорского участкового лесничества	439	земли населенных пунктов	Существующая церковь	2	0,44
земли лесного фонда	Эксплуатационные леса Рудногорской дачи Рудногорского участкового лесничества	439	земли промышленности и иного специального назначения	Существующие водозаборные сооружения	3	1,05
земли лесного фонда	Эксплуатационные леса Рудногорской дачи Рудногорского участкового лесничества	439	земли промышленности и иного специального назначения	Существующие водозаборные сооружения	4	1,01
земли лесного фонда	Запретные полосы лесов, расположенные вдоль объектов Рудногорской дачи Рудногорского участкового лесничества	444	земли промышленности и иного специального назначения	Существующие канализационные очистные сооружения	5	0,5
земли лесного фонда	Эксплуатационные леса Рудногорской дачи Рудногорского участкового лесничества	444	земли промышленности и иного специального назначения	Планируемые производственные объекты	6	3,51
земли лесного фонда	Запретные полосы лесов, расположенные	444	земли промышленности и иного специально-	Планируемые производственные объекты	6	5,19

Инв. № подл.	Подп. и дата	Взам. инв. №

Изм.	Кол. уч.	Лист	№ док.	Подп.	Дата
------	----------	------	--------	-------	------

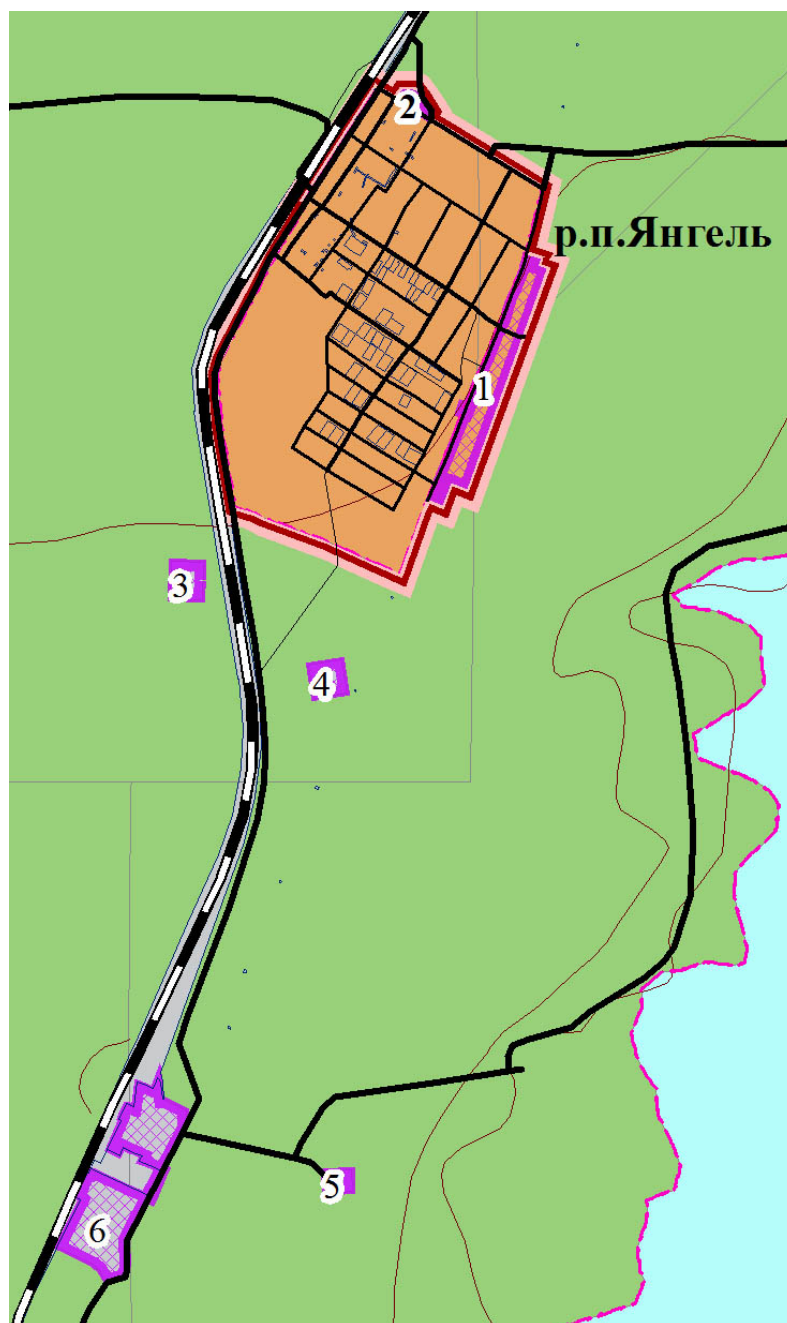
037-2012-7-ОМ-ТМ

Лист

31

Существующая категория земель	Существующее использование	№ квартала	Планируемая категория земель	Планируемое использование	Номер участка на карте, подлежащего переводу	Ориентировочная площадь, га
1	2	3	4	5	6	7
	вдоль водных объектов Рудногорской дачи Рудногорского участкового лесничества		го назначения			
Итого из земель лесного фонда						15,8

Рис 5.1 – Карта-схема участков, подлежащих переводу в иную категорию земель



Инв. № подл.	Подп. и дата	Взам. инв. №

Изм.	Кол. уч	Лист	№ док.	Подп.	Дата

037-2012-7-ОМ-ТМ

Лист

32

5.3.3. Предложения по установлению границ населенного пункта

В соответствии с п.5 ст.18 Градостроительного Кодекса РФ генеральным планом предусмотрено установление границ населенного пункта, входящего в состав Янгелевского городского поселения.

Задачи раздела - установление планируемых границ населенных пунктов для обеспечения их дальнейшего развития и определения ориентировочной площади земель населенных пунктов муниципального образования.

Разработка планируемых границ населенного пункта вызвана:

- отсутствием утвержденных, юридически зафиксированных границ населенного пункта, входящих в состав муниципального образования;
- существенными изменениями в земельном законодательстве;
- необходимостью закрепления и передачи земель и связанных с ними зданий и сооружений как единых объектов недвижимого имущества в пределах населенных пунктов в собственность, пользование, аренду, а также их регистрации, налогообложения и осуществления сделок с недвижимостью.

Планируемые границы населенного пункта в его составе установлены в результате анализа современного состояния и перспектив развития территорий и прилегающих земель, и технического задания на проектирование Генерального плана.

Планируемые границы населенного пункта отображены на Карте границ населенных пунктов, входящих в состав поселения.

Проектом предлагается включить в границы населенного пункта следующие кадастровые кварталы, отнесенные к землям населенных пунктов и лесного фонда, таблица 5.12.

Таблица 5.12 – Перечень кадастровых кварталов, включаемых в границы населенного пункта

Номер кадастрового квартала	Существующая категория земель	Ориентировочная площадь, га
1	2	3
38:12:080101	Земли населенных пунктов	83,2
38:12:080401 (включается часть квартала)	Земли лесного фонда	6,63
	Итого	89,83

5.4. Функциональное зонирование территории

Генеральным планом предусматривается четкое зонирование проектируемой территории на зоны различного функционального значения с учетом функциональных и транспортных связей этих частей между собой и соблюдением экологических, экономических, санитарных, архитектурных и других требований, направленных на обеспечение благоприятных условий для отдыхающих, расселения постоянного населения, охраны природы и сохранение уникального ландшафта.

В процессе работы над генеральным планом была проведена оценка территории, в результате чего были выявлены участки благоприятные по всем показателям, которые и определили характер функционального зонирования.

На проектном плане выделяются следующие виды функциональных зон, перечисленные в таблице 5.13.

Функциональные зоны могут включать в себя территории общего пользования, занятые площадями, улицами, проездами, дорогами, набережными, скверами, бульварами, водоемами и другими объектами.

Изм.	Кол. уч.	Лист	№ док.	Подп.	Дата
Изм.	Кол. уч.	Лист	№ док.	Подп.	Дата
Изм.	Кол. уч.	Лист	№ док.	Подп.	Дата

Таблица 5.13 - Параметры функциональных зон

Индекс зоны	Наименование функциональной зоны	Площадь, га
1	2	3
Янгелевское городское поселение		
	Производственные зоны	
П-1	зоны промышленных объектов IV, V класса опасности	66,40
	Зоны объектов инженерной и транспортной инфраструктуры	
П-4	зоны объектов инженерной инфраструктуры	2,64
П-5	Зоны объектов транспорта	32,88
	Зоны сельскохозяйственного использования	
СХ-1	зоны ведения дачного хозяйства, садоводства, огородничества	19,43
	Зоны рекреационного назначения	
Р-1	зоны лесов	7693,20
Р-2	зоны естественного ландшафта	469,50
	зоны водных объектов	4376,27
р.п.Янгель		
	Жилые зоны	
Ж-1	зоны застройки индивидуальными жилыми домами	26,73
Ж-2	зоны застройки малоэтажными жилыми домами (2-3эт)	0,23
Ж-3	зоны застройки среднеэтажными жилыми домами (3-5 эт.)	4,35
Ж-4	зоны объектов дошкольного, начального и среднего общего образования	4,82
	Общественно-деловые зоны	
ОД-1	зоны объектов общественно-делового назначения	2,61
ОД-2	зоны объектов общественно-коммунального назначения	0,26
ОД-3	зоны объектов учреждений здравоохранения и социального обеспечения	2,07
ОД-4	зоны объектов культуры и искусства, культовых объектов	0,44
	Производственные зоны	
П-1	зоны коммунальных объектов IV, V класса опасности	0,23
П-3	зоны озеленений санитарно-защитных зон, санитарных разрывов	3,23
	Зоны объектов инженерной и транспортной инфраструктуры	
П-4	зоны объектов инженерной инфраструктуры	0,35
П-5	зоны объектов транспорта	2,59
	Зоны сельскохозяйственного использования	
СХ-1	зоны ведения дачного хозяйства, садоводства, огородничества	7,86
	Зоны рекреационного назначения	
Р-1	зоны лесов	10,81
Р-2	зоны естественного ландшафта	19,79
Р-3	зоны физической культуры и спорта	1,91
Р-4	зоны парков, скверов, бульваров	2,25
	Зоны специального назначения	
СН-1	зоны режимных объектов	0,34

Изм. № подл.	Подп. и дата	Взам. инв. №

Изм.	Кол. уч.	Лист	№ док.	Подп.	Дата
------	----------	------	--------	-------	------

037-2012-7-ОМ-ТМ

Лист

34

5.5. Сведения о видах, назначении и наименованиях объектов, их основные характеристики, их местоположение

5.5.1. Жилищный фонд

1. Существующее состояние

Согласно инвентаризационным данным и форме №1-жилфонд, жилищный фонд Янгелевского муниципального образования 01.01.2012 г. составил 32,3 тыс. м² общей площади. На муниципальный и государственный жилой фонд приходится 9,5 тыс. м² общей площади (29,4%), на частный (в том числе индивидуальный) жилой фонд – 22,8 тыс. м², или 70,6%.

Средняя плотность жилищного фонда в границах жилой застройки (без учета садоводств) составляет 1 329,2 м²/га. Средняя плотность населения в жилой застройке по поселению составляет 43,0 чел/га.

Большая часть общей площади жилищного фонда муниципального образования представлена 5-этажными жилыми домами, на которые приходится 29,9 тыс. м² или 92,6% всего жилищного фонда городского поселения. На деревянный жилищный фонд, представленный в основном многоквартирными 2-этажными жилыми домами, приходится 2,4 тыс. м² общей площади жилья или 7,4%. Структура жилищного фонда муниципального образования по этажности и материалу стен отражена в таблице 5.11.

Таблица 5.11 - Распределение жилищного фонда Янгелевского муниципального образования по этажности и материалу стен, тыс. м² общей площади квартир

	Жилищный фонд с количеством этажей			Всего
	1-2-этажные		5-этажные	
	капитальные	деревянные и прочие		
1	2	3	4	5
р.п. Янгель	-	2,4	29,9	32,3
%	-	7,4	92,6	100,0

Весь жилищный фонд муниципального образования формировался с момента начала строительства горно-обогатительного комбината в 1985 г. Многоквартирные 1-2-этажные деревянные жилые дома были построены в период 1985-1987 гг. В 1986 г. был заселен первый 5-этажный жилой дом. В последующем, за 1986-1993 гг. были введены в эксплуатацию еще девять 5-этажных жилых домов.

Жилищный фонд Янгелевского муниципального образования находится в удовлетворительном техническом состоянии. Все жилые дома городского поселения имеют средний уровень физического износа – от 31 до 65%.

Средняя обеспеченность одного постоянного жителя поселения общей площадью жилья составляет 32,3 м², что значительно выше среднего уровня для городских поселений Нижнеилимского района (22,0 м²/чел) и Иркутской области (21,1 м²/чел.) - см. таблицу 5.12.

Таблица 5.12 - Жилищная обеспеченность населения, по состоянию на 01.01.2010 г.

	Янгелевское городское поселение	Нижнеилимский район*	Иркутская область*
1	2	3	4
Средняя жилищная обеспеченность, м ² /чел.	32,3	22,0	21,1

* показатели для городских поселений

Жилищный фонд муниципального образования имеет 100% (32,3 тыс. м² общей площади) уровень благоустройства. В городском поселении все жилые дома оснащены водопро-

Изм.	Кол. уч.	Лист	№ док.	Подп.	Дата
Индв. № подл.	Подп. и дата	Взам. инв. №			

водом, канализацией, центральным отоплением, горячим водоснабжением, напольными электроплитами. Газоснабжение в поселении отсутствует.

2. Проектное решение

Необходимый жилищный фонд для Янгелевского городского поселения на расчетный срок генерального плана (2031 г.), определен в объеме 42,0 тыс. м² общей площади при средней обеспеченности 35 м² на одного жителя.

Существующий жилищный фонд поселка составляет 32,3 тыс. м² общей площади, отличается удовлетворительным техническим состоянием и полностью сохраняется на расчетный срок генерального плана в качестве опорного. Данный жилищный фонд составляет 76,9% всего жилищного расчетного срока проекта.

Дополнительная потребность в жилищном фонде составит 9,7 тыс. м² общей площади – см. таблицу 5.13.

Проектное решение предусматривает размещение нового строительства на свободной от застройки территории, занятой в настоящее время лесом и природными ландшафтами. Новый жилищный фонд муниципального образования полностью формируется за счет малоэтажных многоквартирных жилых домов усадебного типа.

Генеральным планом предусматривается значительное развитие жилой зоны Янгелевского городского поселения. Новая жилая застройка муниципального образования формируется в юго-западной, южной, северной и северо-западной частях населенного пункта. Предусмотрено завершение формирования жилой зоны в существующих кварталах жилой застройки.

Формируемая новая усадебная жилая застройка, полностью отвечает существующему спросу, а также образу жизни значительной части населения поселка.

Размещение опорного и проектируемого жилищного фонда поселения по этажности на расчетный срок приведено в таблице 5.13.

Таблица 5.13 - Размещение жилищного фонда на расчетный срок по структуре застройки и этажности

тыс. м ² общей площади					
	Существующий жилищный фонд	Существующий сохраняемый жилищный фонд	Проектируемый жилищный фонд с количеством этажей	Всего по проекту	Население, тыс. чел.
			1-2-эт. многоквартирные жилые дома усадебного типа		
1	2	3	4	5	6
р.п. Янгель	32,3	32,3	9,7	42,0	1,2
%	76,9	76,9	23,1	100,0	

На расчетный срок, исходя из проектного объема жилищного фонда и проектного размещения населения, требуется сформировать систему обслуживания, которая бы позволила обеспечить человека всем необходимым в разумных, экономически оправданных пределах по радиусу доступности и ассортименту услуг.

Первая очередь строительства

Необходимый жилищный фонд на расчетную численность населения I очереди (2021г.) строительства (1,1 тыс. чел.) определен в объеме 36,3 тыс. м² общей площади исходя из средней обеспеченности 33 м² на одного жителя.

Существующий жилищный фонд поселения составляет 32,3 тыс. м² общей площади и подлежит сохранению в качестве опорного. Данный жилищный фонд составляет 89% всего жилищного I очереди проекта.

Изм.	Кол. уч.	Лист	№ док.	Подп.	Дата
------	----------	------	--------	-------	------

						037-2012-7-ОМ-ТМ	Лист
							36

Дополнительная потребность в жилищном фонде на I очередь строительства составит 4,0 тыс. м² общей площади или 41,2% всего нового строительства проекта. Новое жилищное строительство намечено сформировать за счет малоэтажной многоквартирной усадебной застройки. Весь объем строительства I очереди, размещаемый в границах муниципального образования, формируется на участках, занятых в настоящее время территорией естественного ландшафта.

Размещение опорного и проектируемого жилищного фонда на I очередь строительства приведено в таблице 5.14.

Таблица 5.14 - Размещение жилищного фонда на I очередь по структуре застройки и этажности

	Существующий жилищный фонд	Существующий сохраняемый жилищный фонд	Проектируемый жилищный фонд с количеством этажей		Всего по проекту	Население, тыс. чел.
			1-2-эт. многоквартирные жилые дома усадебного типа			
1	2	3	4	5	6	
р.п. Янгель	32,3	32,3	4,0	36,3	1,1	
%	89,0	89,0	11,0	100,0		

5.5.2. Социальная инфраструктура

1. Существующее состояние

Для оценки уровня развития сети объектов социального и культурно-бытового обслуживания представляется возможным воспользоваться рекомендательными нормативами СНИП 2.07.01-89* «Градостроительство. Планировка и застройка городских и сельских поселений», а также Социальными нормативами и нормами, одобренными распоряжением Правительства РФ от 3 июня 1996 г. № 1063-р и рекомендованными Главгосэкспертизой. Однако следует учитывать, что разрабатывались они еще на методической основе плановой экономики и практически не были реализованы даже в тот период.

Общеобразовательные школы и внешкольные учреждения

На исходный год разработки генплана в Янгелевском муниципальном образовании действовала одна муниципальная средняя общеобразовательные школы – МОУ «Янгелевская СОШ» с проектной вместимостью 560 мест. Фактическая наполняемость образовательного учреждения составляет 130 человек или 23,2% проектной вместимости объекта.

Дошкольные образовательные учреждения

Дошкольные образовательные учреждения на территории муниципального образования представлены МДОУ «Детский сад «Золушка». Проектная вместимость данного дошкольного учреждения составляет 280 мест, сейчас работает одна группа на 55 детей, фактически его посещает 47 детей. Требуется капитальный ремонт кровли здания.

Предприятия торговли и общественного питания

Торговая сеть поселения на исходный год разработки генерального плана была представлена 6 магазинами общей торговой площадью 236,1 м².

Открытая сеть общественного питания на территории поселения отсутствует. В МОУ «Янгелевская СОШ» на 80 посадочных мест.

Учреждения здравоохранения

Учреждения здравоохранения муниципального образования представлены ФАП МУЗ «Новоигирминская городская больница». В здании ФАП работает аптечный киоск.

Изм.	Кол. уч.	Лист	№ док.	Подп.	Дата

Согласно данным администрации, в составе ФАП намечено размещение станции скорой медицинской помощи на один спецавтомобиль и строительство детской молочной кухни.

Предприятия коммунально-бытового обслуживания

В Янгелевском муниципальном образовании отсутствуют предприятия, осуществляющие непосредственное бытовое обслуживание населения.

Согласно предоставленным данным администрации р.п. Янгель, в поселении предусматривается строительство прачечной, химчистки, бани на 50 мест и гостиницы вместимостью 100 койко-мест.

Учреждения культуры и искусства

Учреждения культуры и искусства городского поселения представлены МУК «Культурно-досуговый центр «Спутник», в составе которого располагается дом культуры вместимостью 100 посадочных мест и библиотека №22 – филиал «Нижеилимской МЦБС». Книжный фонд библиотеки составляет 5,8 тыс. ед. хранения. Здание культурно-досугового центра находится в приспособленном помещении и требует ремонта.

Спортивные сооружения

Общедоступные физкультурно-спортивные сооружения (открытые спортивные площадки, стадионы, спортивные залы, плавательные бассейны) в границах Янгелевского городского поселения отсутствуют.

Согласно данным администрации, на территории поселения предусмотрено строительство спортивного зала на 260 м² площади пола.

Учреждения, предприятия и организации связи, управления и финансирования

На территории поселения функционирует отделения почтовой связи Железногорск-Илимского почтамта – структурного подразделения УФПС Иркутской области - филиал ФГУП «Почта России». Стационарную телефонную связь осуществляет ОАО «Ростелеком». На территории также работают такие операторы сотовой связи, как ОАО «Вымпелком» (торговая марка «Билайн»), ЗАО «Мобиком-Хабаровск» (торговая марка «Мегафон»).

Из учреждений, организаций управления и финансирования на территории поселка расположена администрация и Дума Янгелевского городского поселения.

Развитие сети объектов культурно-бытового обслуживания Янгелевского городского поселения отражено в таблице 5.15. В поселении достаточно дошкольных образовательных учреждений, образовательных школ, клубов, библиотек, аптек, отделений почтовой связи. По магазинам уровень обеспеченности ниже нормативного. В поселении отсутствуют внешкольные учреждения, учреждения здравоохранения (стационар, амбулатория, станция скорой помощи, детская молочная кухня), физкультурно-спортивные сооружения (открытые плоскостные спортивные площадки, спортивные залы, бассейны), рыночные комплексы, предприятия общественного питания и непосредственного бытового обслуживания, учреждения коммунального обслуживания (прачечные и химчистки самообслуживания, бани, гостиницы), отделение банка.

Таблица 5.15 - Современная обеспеченность населения Янгелевского городского поселения объектами культурно-бытового обслуживания

Население 1,0 тыс. чел.

Объекты	Единица измерения	Нормативная обеспеченность	Вместимость (пропускная способность)	Обеспеченность	
				на 1000 жит.	% к нормативу
1	2	3	4	5	6
Детские учреждения					
Дошкольные образовательные учреждения	место	56	280	280	100,0
Общеобразовательные школы	место	135	560	560	100,0

Инва. № подл.	Подп. и дата	Взам. инв. №			
Изм.	Кол. уч.	Лист	№ док.	Подп.	Дата

Объекты	Единица измерения	Нормативная обеспеченность	Вместимость (пропускная способность)	Обеспеченность	
				на 1000 жит.	% к нормативу
1	2	3	4	5	6
Внешкольные учреждения	место	13	-	-	-
Учреждения здравоохранения					
Стационары	койка	13,47	-	-	-
Поликлиники, амбулатории	посещение в смену	18,15	-	-	-
Станция скорой помощи	автомобиль	1 на 10 тыс. чел.	-	-	-
Молочные кухни число детей до 1 года – 15 чел.	4 порции в сутки на 1 ребенка	60	-	-	-
Аптеки	объект	1 на 10 тыс. чел.	1	1 на 1,0 тыс. чел.	100,0
Физкультурно-спортивные сооружения					
Спортивные залы	м ² площади пола	60-80	-	-	-
Плоскостные сооружения	га	0,7-0,9	-	-	-
Бассейны крытые и закрытые	м ² зеркала воды	20-25	-	-	-
Учреждения культуры и отдыха					
Клубные учреждения	зрительское место	80	100	100	100,0
Библиотеки	тыс. ед. хранения	4	5,8	5,8	100,0
Предприятия торговли, общественного питания и бытового обслуживания					
Магазины	м ² торговой площади	280	236,1	236,1	84,3
Рыночные комплексы	то же	24-40	-	-	-
Предприятия общественного питания	место	40	-	-	-
Предприятия непосредственного бытового обслуживания	рабочее место	5	-	-	-
Учреждения и предприятия коммунального обслуживания					
Прачечные самообслуживания	кг белья в смену	10	-	-	-
Химчистки самообслуживания	кг вещей в смену	4	-	-	-
Бани	место	5	-	-	-
Гостиницы	место	6	-	-	-
Кредитно-финансовые учреждения и предприятия связи					
Отделения связи	объект	1 на 9-25 тыс. чел.	1	1 на 1,0 тыс. чел.	100,0
Отделения банков, операционная касса	объект	1 на 10-30 тыс. чел.	-	-	-

Изм. № подл.	Подп. и дата	Взам. инв. №

Изм.	Кол. уч.	Лист	№ док.	Подп.	Дата
------	----------	------	--------	-------	------

037-2012-7-ОМ-ТМ

Лист

39

Таблица 5.16 - Расчет объектов культурно-бытового обслуживания Янгелевского городского поселения на расчетный срок

Объекты	Единица измерения	Норматив на 1000 жителей	Требуется на население 1,2 тыс. чел.	Существующие сохраняемые объекты	Дополнительная потребность	Предложения по размещению
1	2	3	4	5	6	7
Детские дошкольные учреждения	место	55	66	280	-	-
Общеобразовательные школы	место	120	144	560	-	-
Внешкольные учреждения	место	12	14	-	14	1x15 в составе школы
Стационары	койка	13,47	16	-	16	1x20
Поликлиники, амбулатории	посещений в смену	18,15	22	-	22	1x25
Молочные кухни число детей до 0-1 лет – 20 чел.	порция в сут. на 1 ребенка	67	80	-	80	1x80 в составе поликлиники
Станция скорой медицинской помощи	спец. автомобилей	1 на 10 тыс. чел.	-	-	-	-
Аптеки	объект	1 на 10 тыс. чел.	-	1	-	-
Спортивные сооружения	га	0,7-0,9	1,1-0,8	-	1,1-0,8	1x1,1
Спортивные залы	м ² площади пола	60-80	72-96	-	72-96	1x150
Плавательные бассейны	м ² зеркала воды	20-25	24-30	-	24-30	-
Клубы	зрит. место	80	96	-	96	1x100
Библиотеки	тыс. ед. хранения	4	5	-	5	1x5
Магазины	м ² торг. площади	280	336	236,1	100,0	2x50
Рыночные комплексы	то же	20-24	24-29	-	24-29	1x100
Предприятия общественного питания	место	40	48	-	48	1x48
Предприятия непосредственного бытового обслуживания	рабочее место	5	6	-	6	1x6
Бани	место	5	6	-	6	1x10
Прачечные самообслуживания	кг белья в смену	10	12	-	12	1x15
Химчистки самообслуживания	кг вещей в смену	4	5	-	5	1x5
Отделения связи	объект	1 на 9-25 тыс. чел.	-	1	-	-
Отделения банков	объект	1 на 10-30 тыс. чел.	-	-	-	-
Гостиницы	место	6	7	-	7	1x10

Изм.	Кол. уч.	Лист	№ док.	Подп.	Дата	Инв. № подл.	Подп. и дата	Взам. инв. №

Первая очередь строительства

Культурно-бытовое строительство

Расчет потребности в объектах культурно-бытового назначения на I очередь строительства произведен аналогично разработкам на расчетный срок генерального плана с учетом численности населения муниципального образования. Расчетная численность жителей (1,1 тыс. чел.) Янгелевского городского поселения определена исходя из проектного размещения жилищного фонда и на основании средней жилищной обеспеченности населения на I очередь строительства.

На основании расчета нормативной потребности и с учетом существующих опорных объектов, сохраняемых на I очередь генерального плана, определена дополнительная потребность в объектах культурно-бытового обслуживания и сформулированы предложения по их размещению в границах проекта до 2021 г. – см. таблицу 5.17.

Объекты, обслуживающие жилую зону, размещаются непосредственно в жилой застройке и в составе местных центров обслуживания.

В силу того, что по ряду видов услуг представляется нецелесообразным строительство нескольких мелких объектов, предлагается сооружение до конца I очереди объектов, мощность которых соответствует потребности на расчетный срок в соответствии с предлагаемой структурой культурно-бытового строительства на расчетный срок проекта.

В период до конца 2021 г. на территории поселения намечена, в составе общеобразовательной школы, организация внешкольного учреждения на 15 мест, открытых спортивных сооружений, предприятия общественного питания, общей вместимостью 48 посадочных мест, и предприятий непосредственного бытового обслуживания на 6 рабочих мест. Также предусмотрено строительство рыночного комплекса на 100 м² торговой площади, спортивного зала на 150 м² площади пола, и гостиницы на 10 койко-мест.

В связи с большим объемом строительства, строительство больничного комплекса, нового здания культурно-досугового центра, а также ряда объектов коммунального обслуживания (баня, прачечная и химчистка самообслуживания) на I очередь генерального плана не предусматривается. По некоторым из данных объектов, население муниципального образования до конца I очереди генерального плана будет испытывать некоторый недостаток, который к расчетному сроку проекта будет полностью ликвидирован.

Таблица 5.17 - Расчет объектов культурно-бытового обслуживания Янгелевского городского поселения на I очередь

Объекты	Единица измерения	Норматив на 1000 жителей	Требуется на население 1,1 тыс. чел.	Существующие сохраняемые объекты	Дополнительная потребность	Предложения по размещению
1	2	3	4	5	6	7
Детские дошкольные учреждения	место	55	60	280	-	-
Общеобразовательные школы	место	120	132	560	-	-
Внешкольные учреждения	место	12	13	-	13	1x15 в составе школы
Стационары	койка	13,47	15	-	15	-
Поликлиники, амбулатории	посещения в смену	18,15	20	-	20	-
Молочные кухни число детей до 0-1 лет – 20 чел.	порция в сут. на 1 ребенка	67	74	-	74	-
Станция скорой медицинской помощи	спец. автомобилей	1 на 10 тыс. чел.	-	-	-	-

Изм.	Кол. уч.	Лист	№ док.	Подп.	Дата	Взам. инв. №	Подп. и дата	Инв. № подл.

Объекты	Единица измерения	Норматив на 1000 жителей	Требуется на население 1,1 тыс. чел.	Существующие сохраняемые объекты	Дополнительная потребность	Предложения по размещению
1	2	3	4	5	6	7
Аптеки	объект	1 на 10 тыс. чел.	-	1	-	-
Спортивные сооружения	га	0,7-0,9	0,8-1,0	-	0,8-1,0	1x1,1
Спортивные залы	м ² площади пола	60-80	66-88	-	66-88	1x150
Плавательные бассейны	м ² зеркала воды	20-25	22-27	-	22-27	-
Клубы	зрит. место	80	88	100	-	-
Библиотеки	тыс. ед. хранения	4	4	5,8	-	-
Магазины	м ² торг. площади	280	308	236,1	72	1x50
Рыночные комплексы	то же	20-24	22-26	-	22-26	1x100
Предприятия общественного питания	место	40	44	-	44	1x48
Предприятия непосредственного бытового обслуживания	рабочее место	5	5	-	5	1x6
Бани	место	5	5	-	5	-
Прачечные самообслуживания	кг белья в смену	10	11	-	11	-
Химчистки самообслуживания	кг вещей в смену	4	4	-	4	-
Отделения связи	объект	1 на 9-25 тыс. чел.	-	1	-	-
Отделения банков	объект	1 на 10-30 тыс. чел.	-	-	-	-
Гостиницы	место	6	7	-	7	1x10

5.5.3. Производственные территории и объекты

1. Существующее состояние

В настоящее время на территории Янгелевского МО расположены 5 объектов производственного и коммунально-складского назначения. Производственная зона посёлка размещается за границей застройки посёлка и представлена площадкой недостроенного Янгелевского ГОКа (площадь занимаемой территории 10,2га) и двумя карьерами: карьер формовочных песков (29,6га), карьер строительного песка (26,5га). В этом же районе расположены КОС.

На окраине р.п.Янгель, на отдельной площадке, в районе ул. Песчаной расположен автотранспортный участок ООО «Коммунальщик».

Перечень предприятий с их краткой характеристикой приведён в таблице 5.18.

Изм. № подл.	Подп. и дата	Взам. инв. №

Изм.	Кол. уч.	Лист	№ док.	Подп.	Дата	037-2012-7-ОМ-ТМ	Лист
							43

Таблица 5.18 - Перечень предприятий с их краткой характеристикой

№№ пп	Наименование предприятия	Отраслевая направленность	Класс опасности	Площадь территории, га	Размер нормативной санитарно- защитной зоны, м
1	2	3	4	5	6
Янгелевское МО					
1	ОАО «Янгелевский ГОК»	Добыча и произ- водство нерудных материалов			
	Производственная база		III	10,2	300
	АЗС (на территории произ- водственной базы)		V	-	50
	Карьер по добыче формовочного песка		IV	29,6	100
	Карьер по добыче строительного песка		IV	26,5	100
2	Канализационные очистные сооружения	Водоотведение	-	0,5	200
3	Котельная (уголь) (на территории произ- водственной базы ОАО «Янгелевский ГОК)	Теплоснабжение	V	-	50*
р.п. Янгель					
4	ОАО «Коммунальщик»	Автотранспортный участок	V	0,49	50
5	ГСК «Таежный»	Транспорт	-	1,7	по расчету
6	ГСК «Восход»	Транспорт	-	0,6	по расчету
за границей Янгелевского МО					
7	Свалка ТБО	Санитарная очистка	III	2,6	300
8	Кладбище	Санитарная очистка	V	1,5	50

2. Проектное решение

На перспективу все предприятия, расположенные на территории Янгелевского МО сохраняются. На расчётный срок проекта предлагается промышленное освоение минеральных ресурсов Янгелевского МО - месторождения Игирминского геологического разреза - кварцевых формовочных песков и известкового камня на базе Янгелевского ГОКа. На площадке Янгелевского ГОКа предполагается размещение комбината строительных изделий (согласно СТП Нижнеилимского района, 2011 г., разработанной ОАО «Иркутскгражданпроект»).

5.5.4. Транспортная инфраструктура

Внешний транспорт

1. Существующее состояние

Янгелевское муниципальное образование находится в северной части Нижнеилимского района Иркутской области.

Водный транспорт

На территории Янгелевского муниципального образования в районе карьера добычи строительного песка имеет причал для внутреннего водного транспорта.

Железнодорожный транспорт

Изм. № подл.	Подп. и дата	Взам. инв. №	

Изм.	Кол. уч.	Лист	№ док.	Подп.	Дата	037-2012-7-ОМ-ТМ	Лист
							44

С северо-востока по территории Янгелевского муниципального образования проходит железная ветка.

Автомобильный транспорт

Основные внешние связи Янгелевского муниципального образования осуществляются по автодороге местного значения «Подъезд к р.п. Янгель».

Основные характеристики автодорог общего пользования Янгелевского муниципального образования приводятся в таблице 5.19.

Таблица 5.19 - Основные характеристики автодорог общего пользования Янгелевского муниципального образования

Наименование автодорог	Местоположение (адрес)	Категория	Характеристики автодорог				
			Протяженность км (в границах муниципального образования)	ширина дороги м	Интенсивность движения авт./сут. среднее годовая	придорожная полоса	Тип покрытия
1	2	3	4	5	6	7	8
Автодороги местного значения							
Подъезд к р.п.Янгель	от 84 км а/д Хребтовая – Рудногорск – Новоимск до населенного пункта Янгель	IV	18,131	10		50	а/б - 15,243 и щебеночно-гравийное – 2,888 км.

На территории Янгелевского муниципального образования автостанции и автовокзалы отсутствуют, посадка и высадка пассажиров производится на остановке в м-н Космонавтов дом №2. Из данного пункта отправляется 3 вида маршрута пригородного и междугороднего транспорта:

- Янгель – Рудногорск – Янгель (1 автобус 4 раза в неделю);
- Янгель – Новая Игирма – Янгель (1 автобус 1 раз в неделю);
- Янгель – Новая Игирма – Железнодорожск – Янгель (1 автобус 5 раз в неделю).

2. Проектное решение

Водный транспорт

Проектом не предусматривается развития внутреннего водного транспорта, причал сохраняется в современном состоянии.

Железнодорожный транспорт

Проектом не предусматривается развития железнодорожного транспорта, железнодорожный транспорт сохраняется в современном состоянии.

Автомобильный транспорт.

Основные мероприятия по развитию транспортной инфраструктуры Янгелевского муниципального образования направлены на формирование дорожной сети на новом качественном уровне, с улучшенными транспортно-эксплуатационными характеристиками, обеспечивающими комфорт и безопасность движения.

Решение задачи совершенствования существующего транспортного каркаса осуществляется по следующим направлениям:

- повышение качественных характеристик дорожной сети;
- развитие придорожного сервиса (автозаправочные комплексы, станции технического

Изм. № подл.	Подп. и дата	Взам. инв. №

Изм.	Кол. уч.	Лист	№ док.	Подп.	Дата	037-2012-7-ОМ-ТМ	Лист 45

обслуживания, кафе, мотели и т. п.).

Для повышения транспортно-эксплуатационных характеристик существующей сети автомобильных дорог и снижения негативного влияния транспорта на окружающую среду проектом предусматривается проведение реконструкции дорожной сети в границах муниципального образования.

На первую очередь предусматриваются следующие мероприятия:

- реконструкция автомобильной дороги от западной части р.п.Янгель до береговой линии, реконструкция предусматривает повышение статуса автомобильной дороги до автомобильной дороги местного значения, с доведением ее до параметров V технической категории, протяженностью 6,1 км;

- реконструкция автомобильной дороги от северной части населенного пункта до береговой линии, реконструкция предусматривает повышение статуса до автомобильной дороге местного, с доведением ее до параметров V технической категории, протяженностью 4 км;

- реконструкция автомобильной дороги в южной части Янгелевского муниципального образования, с доведением до параметров V технической категории, протяженностью 5,7 км;

- строительство автодороги местного значения в районе перспективной рекреационной зоны в восточной части муниципального образования, строительство автодороги предусматривается по параметрам V технической категории, протяженностью 3,1 км.

На первую очередь предлагается реконструкция дорог, общей протяженностью 15,8 км и строительство автомобильных дорог протяженностью 3,1 км.

На расчетный срок предусматриваются следующие мероприятия:

- строительство автомобильной дороги вдоль береговой линии в западной части муниципального образования, строительство автодороги предусматривается по параметрам V технической категории, протяженностью 7,8 км.

Проектом предусматривается на первую очередь строительство автостанции, в р.п.Янгель по ул. Песчаная, единовременной вместимости 25-50 мест.

Улично-дорожная сеть

1.Существующее состояние

Существующая улично-дорожная сеть р.п. Янгель представлена главной улицей ул. Транспортная, являющаяся продолжением автомобильной дороги местного значения «Подъезд к р.п. Янгель», а так же сетью улиц местного значения.

По этим улицам осуществляются основные транспортные связи жилых районов с общественными центрами и выходы на городские магистрали.

Улично-дорожная сеть р.п.Янгель имеет преимущественно прямоугольную структуру. В таблице 5.20 приводится перечень основных улиц и дорог р.п. Янгель.

Таблица 5.20 - Перечень основных улиц и дорог р.п. Янгель

п/п	Наименование улицы, объекта	Длина (км)	Покрытие (км)	
			асфальт	грунтовое
1	2	3	4	5
1	ул. Транспортная	2,4	2,4	-
2	ул. Центральная	0,35	0,4	-
3	ул. Первых Строителей	0,7	0,5	0,2
4	ул. Солнечная	0,4	0,4	-
5	ул. Школьная	0,6	0,2	0,4
6	ул. Дачная	1,7	-	1,7
7	ул. Самострой	0,9	-	0,9
8	ул. Объездная	0,5	-	0,5
9	м-н Звёздный	0,3	0,3	-
10	м-н Космонавтов	0,4	0,4	-
	ИТОГО:	8,3	4,6	3,7

Изм.	Кол. уч.	Лист	№ док.	Подп.	Дата	Инв. № подл.	Подп. и дата	Взам. инв. №

Протяженность автомобильных дорог с твердым покрытием – 4,6 км.

В таблице 5.21 приводится краткая характеристика улично-дорожной сети Янгелевского муниципального образования:

Таблица 5.21 - Краткая характеристика улично-дорожной сети Янгелевского муниципального образования

Общая протяженность улично-дорожной сети	10,4 км
Общая протяженность магистральных улиц	3,2 км
Плотность улично-дорожной сети	28,89 км/км ²
Плотность магистральных улиц	8,89 км/км ²
Площадь застроенной территории	0,36 км ²

В результате анализа существующей улично-дорожной сети Янгелевского муниципального образования выявлены следующие ее недостатки:

- неудовлетворительное техническое состояние улиц;
- отсутствие благоустройства улиц: освещение улиц в населенных пунктах частичное или отсутствует, отсутствие тротуаров, и кюветов вдоль улиц.

2. Проектное решение

Генпланом предусматривается создание системы автомобильных улиц и дорог, обеспечивающих необходимые транспортные связи районов муниципального образования и выходы на внешние автодороги, с четкой классификацией по назначению.

Транспортный каркас Янгелевского муниципального образования формируют магистральные улицы и дороги.

По развитию улично-дорожной сети в Янгелевском МО на первую очередь предусматриваются следующие мероприятия:

- реконструкция улицы перпендикулярная ул. Транспортная, протяженностью 0,26 км;
 - реконструкция улицы от ул. Песчаная до ул. Первых строителей, протяженностью 0,2 км;
 - строительство улицы параллельной от ул. Первых строителей, протяженностью 0,13 км;
 - строительство улиц от ул. Песчаная, общей протяженностью 0,86 км;
 - строительство улицы параллельной ул. Молодежная, протяженностью 0,04 км;
 - реконструкция улицы от ул. Песчаная, протяженностью 0,25.
- Таким образом, на 1-ю очередь предусматривается строительство:
магистральных улиц районного значения – 0,7 км;
улиц и дорог местного значения – 0,4 км.

Основные мероприятия, предусмотренные для развития улично-дорожной сети на расчетный срок генплана:

- реконструкция улицы параллельная ул. Лесной, протяженностью 0,22 км;
- строительство улицы параллельной ул. Лесной, протяженностью 0,2 км;
- реконструкция улицы в юго-восточной части района, протяженностью 0,23 км;
- формирование улично-дорожной сети в юго-восточной части населенного пункта, протяженностью 0,13 км;

Объемы работ на расчетный срок генплана составят:

- улиц и дорог местного значения – 0,78 км.

Основные мероприятия, предусмотренные для развития улично-дорожной сети за расчетный срок генплана:

- формирование улично-дорожной сети в южной части населенного пункта в районе проектируемой жилой застройки, общей протяженностью 1,04 км.

Таким образом, за расчетный срок предусматривается строительство:

Изм.	Кол. уч.	Лист	№ док.	Подп.	Дата
Изм.	Кол. уч.	Лист	№ док.	Подп.	Дата
Изм.	Кол. уч.	Лист	№ док.	Подп.	Дата

Таблица 5.23 - Характеристика электрических подстанций, осуществляющих электроснабжение Янгелевского муниципального образования

Наименование ПС	Система напряжений кВ	Кол-во и установленная мощность трансформаторов МВА	Нагрузка ПС*, МВт	
			Всего по ПС	На шинах 10кВ
1	2	3	4	5
Карьер	110/10	16+10	0,96	0,96
Итого по ПС				0,96
Итого по ПС с К _м =0,95				0,92

Электрические сети 110 кВ, проходящие по территории Янгелевского МО, выполнены воздушными двухцепными.

По степени обеспечения надежности электроснабжения электроприемники Янгелевского МО в основном относятся к III категории, за исключением объектов социального, культурного и бытового назначения и коммунальных зон, относящихся ко II категории, и промышленных потребителей, относящихся к I категории электроснабжения.

2. Проектное решение

2.1. Расчетные электрические нагрузки и электропотребление

Подсчет электрических нагрузок выполнен с учетом всех потребителей, расположенных или намеченных к размещению на территории Янгелевского муниципального образования.

Подсчет электрических нагрузок выполнен в соответствии с «Инструкцией по проектированию городских сетей» (РД34.20.185-94), с учетом «Нормативов для определения расчетных электрических нагрузок зданий (квартир), коттеджей, микрорайонов (кварталов) застройки и элементов городской распределительной сети», утвержденных приказом Минтопэнерго России от 29.06.99г №213 («Изменение и дополнения раздела 2 РД34.20.185-94» и с учетом СП31-110-2003 («Проектирование и монтаж электроустановок жилых и общественных зданий»).

Расчеты электрических нагрузок представлены в таблицах 5.24 и 5.25.

Таблица 5.24 - Нагрузки нового жилищного строительства и объектов культурно-бытового назначения на I очередь строительства

№ п./п	Населенный пункт	Жилищный фонд		Нагрузки объектов социального и культурно-бытового назначения, кВт	Снос жилищного фонда, кВт	Тепловая нагрузка, кВт	Суммарный прирост электрических нагрузок, кВт
		тыс. м ²	кВт				
1	2	3	4	5	6	7	8
1	р.п. Янгель	4,0	85	145	-	-	230
	ИТОГО						230

Итоговые данные подсчета электрических нагрузок сведены в таблицу 5.26.

При числе использования максимума нагрузок (на шинах ПС) 5300 потребление электроэнергии в Янгелевском муниципальном образовании на расчетный срок составит 7 791 МВт·ч в год. При численности населения данного района 1,046 тыс. человек удельное потребление на расчетный срок составит 8 149 кВт·ч на человека в год.

Изм.	Кол. уч.	Лист	№ док.	Подп.	Дата
Инва. № подл.	Подп. и дата	Взам. инв. №			

Таблица 5.25 - Нагрузки нового жилищного строительства и объектов культурно-бытового назначения на расчетный срок

№ п./п	Населенный пункт	Жилищный фонд		Нагрузки объектов социального и культурно-бытового назначения, кВт	Снос жилищного фонда, кВт	Тепловая нагрузка, кВт	Суммарный прирост электрических нагрузок, кВт
		тыс. м ²	кВт				
1	2	3	4	5	6	7	8
1	р.п. Янгель	5,7	120	160	-	-	280
	ИТОГО						280

Таблица 5.26 - Итоговые данные подсчета электрических нагрузок

№ п./п.	Период	Совмещенный максимум нагрузок на шинах 10кВ ПС, МВт	Прирост нагрузок к существующему положению	
			МВт	%
1	2	3	4	5
1	Существующее положение	0,96		
2	Первая очередь	1,19	0,23	
3	Расчетный срок	1,47	0,28	

2.2 Проектируемое электроснабжение

Проектные решения приняты на основании подсчетов существующих и проектируемых нагрузок и с учетом обеспечения надежного электроснабжения потребителей в соответствии с их категорией и оптимальной загрузкой трансформаторов питающих подстанции.

Для покрытия, проектируемого на расчетный срок роста электрических нагрузок в Янгелевском муниципальном образовании, реконструкция ПС «Карьер» не потребуется, так как данная подстанция не только обеспечивает надежную работу трансформаторов, как в нормальном, так и в аварийном режиме, но и имеет резерв мощности для дальнейшего развития территории.

Проектируемый рост нагрузок на источнике электроснабжения представлен в таблице 5.27.

Таблица 5.27 - Сводная таблица прироста нагрузок на источнике электроснабжения

Наименование ПС	Система напряжений кВ	Мощность трансформаторов, МВА		Совмещенный максимум нагрузок на шинах ПС, МВт				
		сущ.	расч. срок	сущ.	1 очередь		расчётный срок	
				на шинах 10кВ	прирост	на шинах 10кВ	прирост	на шинах 10кВ
1	2	3	4	5	6	7	8	9
«Карьер»	110/10	16+10	16+10	0,96	0,23	1,19	0,28	1,47
Итого по ПС				0,92		1,19		1,47
Итого по ПС с К _м =0,95				0,92		1,1		1,4

Взам. инв. №	
Подп. и дата	
Инв. № подл.	

Изм.	Кол. уч.	Лист	№ док.	Подп.	Дата	037-2012-7-ОМ-ТМ	Лист
							50

Телефонизация, радиофикация и телевидение

1. Существующее состояние

В настоящее время населению Янгелевского муниципального образования предоставляются следующие основные виды телекоммуникационных услуг: телефонная фиксированная (стационарная) связь; услуги сети сотовой подвижной связи; услуги радио- и телевизионного вещания.

Система фиксированной связи

Основным оператором, предоставляющим услуги фиксированной телефонной связи в Янгелевском муниципальном образовании, является ОАО "Ростелеком".

Обеспечение телефонной связью абонентов р.п. Янгель осуществляется от автоматической телефонной станции АТС-67-1,2, типа М-200, находящейся по адресу р.п. Янгель, мкрн. Космонавтов, д. 8а. Монтируемая ёмкость данной АТС составляет 128 телефонных номеров. Через данную АТС осуществляется междугородняя и международная связь.

Общее число абонентов в данном населенном пункте составляет 73 абонентов.

Данная автоматическая телефонная станция связана с районной АТС г. Железногорска через АТС-51 (Рудногорск) радиорелейной линией связи. Протяженность радиорелейной линии связи Янгель - Рудногорск составляет 64,85 км.

Услуги сотовой подвижной связи

Наряду с предоставлением услуг проводных средств связи в Янгелевском МО предоставляются услуги беспроводной радиотелефонной связи. Услуги сотовой связи в цифровом и аналоговом стандартах предоставляют крупнейшие операторы сотовой связи в Сибири - ОАО «Вымпел Коммуникации» (Билайн) и ЗАО «Мобиком-Хабаровск» (Мегафон). Число абонентов СПС постоянно растет.

Системы телевидения и радиовещания

Прием программ телевизионного вещания осуществляется от телевизионного ретранслятора, расположенного в г. Железногорск-Илимский - «Первый канал», ТК «Россия» + ИГТРК, ТК «Культура», ТВ «Центр», «НТВ», а также от телевизионного ретранслятора, расположенного в р.п. Янгель, Космонавтов, д.8, кв.19 - «Первый канал», ТК «Россия» + ИГТРК.

Приём программ радиовещания ведётся от радиоволнового передатчика, установленного в г. Железногорск-Илимский. От данного передатчика ведётся прием следующих теле- и радиоканалов: «Радио России + ИГТРК», «Радио Маяк».

Охват населения телевещанием составляет 85,3%, радиовещанием – 95,5%.

2. Планируемые для размещения объекты федерального значения, объекты регионального значения и местного значения муниципального района

Схемой территориального планирования Иркутской области были определены следующие основные направления дальнейшего развития услуг связи:

- перевод всех существующих АТС на цифровое оборудование;
- телефонизация удаленных и малонаселенных районов области с помощью системы DECT, малых цифровых АТС, а так же с помощью технологий спутниковой связи;
- использование цифровых радиорелейных станций для телефонизации удаленных населенных пунктов;
- переход с радиорелейных линий на оптические линии связи;
- создание условий для приема государственных радиопрограмм по эфиру взамен проводных линий связи;
- создание сетей сотовой связи третьего поколения, на основе существующей инфраструктуры базовых станций и коммутаторов;
- строительство новых базовых станций и расширение зоны охвата;
- снижение тарифов и дальнейшее расширение дополнительных мобильных сервисов;
- переход на цифровое вещание согласно ФЦП «Концепция развития телерадиовещания в Российской Федерации на 2008-2015 годы».

Изм.	Кол. уч.	Лист	№ док.	Подп.	Дата

Взам. инв. №

Подп. и дата

Инв. № подл.

037-2012-7-ОМ-ТМ

Лист

51

3. Проектное решение

Расчет перспективной потребности в телефонных номерах определяется по укрупненным показателям, исходя из следующих условий:

1. Установка одного телефона на квартиру с резервом 1,5%

Населенный пункт	Количество квартир (домов)	Количество телефонных номеров
1	2	3
р.п. Янгель	65	$65 \cdot 1,5 = 98$

2. Количество телефонов в зданиях культурно-бытового назначения определяется из расчета 20% от общего количества квартирных телефонов:

Населенный пункт	Количество телефонных номеров жилищного фонда	Количество телефонных номеров
1	2	3
р.п. Янгель	98	$98 \cdot 0,2 = 20$

Таким образом, суммарная потребность в телефонных номерах на расчетный срок составит:

Населенный пункт	Количество телефонных номеров жилищного фонда	Количество телефонных номеров объектов культурно-бытового назначения	Суммарное количество телефонных номеров
1	2	3	4
р.п. Янгель	98	20	118

3. Количество телефонов-автоматов определяется из расчета 2% от общего количества установленных телефонов:

Населенный пункт	Суммарное количество телефонных номеров	Количество телефонов-автоматов
1	2	3
р.п. Янгель	118	$118 \cdot 0,02 = 2$

Для покрытия проектируемого увеличения числа абонентов стационарной телефонной связи предлагается провести следующие мероприятия расширение существующей АТС-67-1,2 на 100 номеров.

В сфере беспроводной радиотелефонной связи предполагается дальнейшее расширение списка услуг сотовой связи и снижение их стоимости, а также модернизация сетей NMT-450 на базе цифровых технологий, создание многодиапазонных сетей GSM, развертывание сетей третьего поколения на основе международного стандарта IMT-2000.

Дополнительное количество абонентов радиотрансляционной сети Янгелевского муниципального образования района на расчетный срок составит:

$$N = A \cdot (1 + B) / K, \text{ где}$$

A – прирост численности населения, чел;

K – коэффициент семейности, равный 3,0 чел;

B – процент радиоточек общественного сектора, равный 0,05.

$$N = 154 \times 1,05 / 3,0 = 54 \text{ радиоточки.}$$

Данная потребность покрывается за счёт существующих объектов радиотрансляционной сети района.

Изм.	Кол. уч.	Лист	№ док.	Подп.	Дата	Взам. инв. №	Подп. и дата	Инв. № подл.

вая сеть. По всей видимости изначально на входе в поселок планировалось устройство центрального теплового пункта, но этого не произошло. Учитывая, что для подключения перспективных потребителей потребуется реконструкция тепловой сети с увеличением диаметров, к которой в настоящее время подключены жилые дома по улицам Солнечная и Первых строителей проектом предлагается осуществить обеспечение этих домов горячим водоснабжением по двухтрубной схеме и демонтировать существующие самостоятельные трубопроводы горячей воды. Данное мероприятие также позволит снизить потери при передаче тепловой энергии от охлаждения трубопроводов.

Также для подключения перспективных потребителей потребуется реконструкция тепловой сети от котельной до поселка с увеличением диаметра до 250 мм.

Таблица 5.28 - Расчетные тепловые нагрузки на первую очередь строительства

Жилые здания			Общественные здания			
Общая площадь тыс. м ²	Тепловые нагрузки Гкал/ч/МВт		Наименование	Тепловые нагрузки Гкал/ч/МВт		
	Q _о	Q _{Гвс.с р.}		Q _о	Q _в	Q _{Гвс.с р.}
1	2	3	4	5	6	7
4 (1-2 эт усад. многоквартир.)	0,35	0,032	Внешкольные учреждения 15 мест	0,018		0,004
	0,407	0,037		0,021		0,004
			Спортивный зал 150 м ² площади пола	0,055 0,064	0,102 0,119	0,023 0,026
			Магазин 50 м ² торговой площади	0,005 0,005	0,006 0,007	0,0005 0,0006
			Рыночный комплекс 100 м ² торговой площади	0,009 0,011	0,011 0,013	0,0011 0,0013
			Предприятие общественного питания 48 мест	0,031 0,036	0,101 0,118	0,048 0,056
			Предприятие непосредственного бытового обслуживания 6 рабочих мест	0,018 0,021	0,037 0,044	0,012 0,014
			Гостиница 10 мест	0,014 0,016	0,014 0,017	0,009 0,01
Итого на 1 очередь строительства	0,35 0,407	0,032 0,037		0,15 0,174	0,271 0,315	0,097 0,113
	0,381 0,444			0,518 0,603		
				0,899 1,045		

Таблица 5.29 - Расчетные тепловые нагрузки на расчетный срок строительства

Жилые здания			Общественные здания			
Общая площадь тыс. м ²	Тепловые нагрузки Гкал/ч/МВт		Наименование	Тепловые нагрузки Гкал/ч/МВт		
	Q _о	Q _{Гвс.с р.}		Q _о	Q _в	Q _{Гвс.с р.}
1	2	3	4	5	6	7
9,7 (1-2 эт усад. многоквартир.)	0,848	0,073	Внешкольные учреждения 15 мест	0,018		0,004
	0,986	0,085		0,021		0,004
			Больница 20 коек	0,111 0,13	0,155 0,18	0,042 0,049

Изм. № подл.	Подп. и дата	Взам. инв. №

Жилые здания			Общественные здания			
Общая площадь тыс. м ²	Тепловые нагрузки Гкал/ч/МВт		Наименование	Тепловые нагрузки Гкал/ч/МВт		
	Q _о	Q _{Гвс.с р.}		Q _о	Q _в	Q _{Гвс.с р.}
1	2	3	4	5	6	7
			Поликлиника 25 посещений в смену	0,018 0,021	0,017 0,02	0,01 0,012
			Молочная кухня 80 порций в сутки	0,001 0,001	0,004 0,004	0,003 0,003
			Спортивный зал 150 м ² площади пола	0,055 0,064	0,102 0,119	0,023 0,026
			Клуб 100 мест	0,039 0,045	0,034 0,04	0,004 0,004
			Библиотека 5 тыс. ед. хран.	0,006 0,007	0,007 0,008	0,001 0,001
			Магазин 50 м ² торговой площади	0,005 0,005	0,006 0,007	0,0005 0,0006
			Магазин 50 м ² торговой площади	0,005 0,005	0,006 0,007	0,0005 0,0006
			Рыночный комплекс 100 м ² торговой площади	0,009 0,011	0,011 0,013	0,0011 0,0013
			Предприятие общественного питания 48 мест	0,031 0,036	0,101 0,118	0,048 0,056
			Предприятие непосредственного бытового обслуживания 6 рабочих мест	0,018 0,021	0,037 0,044	0,012 0,014
			Баня 10 мест	0,009 0,01	0,02 0,023	0,061 0,071
			Прачечная самообслуживания 15 кг белья в смену, химчистка самообслуживания 5 кг вещей в смену	0,003 0,004	0,006 0,006	0,003 0,003
			Гостиница 10 мест	0,014 0,016	0,014 0,017	0,009 0,01
Итого на расчетный срок строительства	0,848	0,073		0,342	0,52	0,222
	0,986	0,085		0,397	0,604	0,258
	0,92 1,07			1,084 1,26		
			2,004			
			2,372			

Водоснабжение

1. Существующее состояние

Водоснабжение р.п. Янгель централизованное от водозабора подземных вод, состоящего из 4-х скважин и насосной станции 2-го подъема. Станция обеспечивает водой котельную, канализационные очистные сооружения, промышленную зону, объекты жилого и социального назначения. Сети водоснабжения общей протяженностью 8,7 км. Водозаборные сооружения находятся в хорошем состоянии.

Дебит скважин водозабора подземных вод р.п. Янгель:

- скважина №1 – 0,69 тыс. м³/сут;
- скважина №2 – 3,37 тыс. м³/сут;
- скважина №4 – 1,25 тыс. м³/сут.

Изм.	Кол. уч.	Лист	№ док.	Подп.	Дата	
Инва. № подл.	Подп. и дата	Взам. инв. №				

Производительность водозабора составляет 1,5 тыс. м³/сут. Установленная производственная мощность насосной станции 2-го подъема – 12,9 тыс. м³/сут.

По данным протоколов лабораторных исследований, проведенных Филиалом Федерального государственного учреждения здравоохранения «Центр гигиены и эпидемиологии в Иркутской области» в Нижнеилимском районе, пробы воды из скважин водозабора р.п. Янгель соответствуют требованиям СанПиН 2.1.4.1074-01 "Питьевая вода. Гигиенические требования к качеству воды централизованных систем питьевого водоснабжения. Контроль качества".

На территории Янгельского городского поселения находится Игирминское месторождение пресных подземных вод, на расстоянии 1,0 км к югу от р.п. Янгель междуречье рек Илима и Игирмы.

Утвержденные запасы подземных вод составляют, тыс. м³/сут: кат. А - 4,2; В - 4,2; С1 - 2,0; Всего - 10,4. Утверждены протоколом ТКЗ от 1988 г. № 226.

Месторождение эксплуатируется двумя предприятиями: ООО «Коммунальщик» Лицензия ИРК 02582 ВЭ и ЗАО «Лесопильно-деревообрабатывающий комплекс Игирма» Лицензия ИРК 02593 ВЭ.

2. Проектное решение

Водоснабжение р.п. Янгель предусматривается по существующей схеме с развитием магистральных и распределительных сетей водоснабжения.

Удельное среднесуточное (за год) водопотребление на одного жителя в населенных пунктах принято в соответствии с п. 2.10, табл. 4 СНиП 2.04.02-84* «Водоснабжение. Наружные сети и сооружения». Удельное водопотребление включает расходы воды на хозяйственно-питьевые нужды в жилых и общественных зданиях, нужды местной промышленности, поливку улиц и зеленых насаждений.

Для определения расчетного расход воды в сутки наибольшего водопотребления коэффициент суточной неравномерности $K_{сут.маx}$ принят равным 1,3.

Расход воды на наружное пожаротушение, принят из условия одного пожара с расходом 10 л/с, согласно табл. 5. Расчетная продолжительность тушения пожара – 3 часа, п. 2.24 СНиП 2.04.02-84*. Расход воды на внутреннее пожаротушение составляет 1 струя производительностью 2,5 л/с для общественных зданий, согласно табл.1* и табл.3 СНиП 2.04.01-85* «Внутренний водопровод и канализация зданий».

Расчетный расход на пожаротушение – 10 л/с + 2,5 л/с = 12,5 л/с.

Расчетные расходы водопотребления приведены в таблице 2.2.2

Резервуары чистой воды (РЧВ)

Требуемый объем неприкосновенного запаса воды в РЧВ, объединенного хозяйственно-противопожарного водоснабжения включает в себя пожарный и аварийный объемы воды.

Нижнеилимский район Иркутской области, согласно картам сейсмического районирования ОСР-97 относится к зоне с расчетной сейсмической интенсивностью 6 баллов. В районах с сейсмичностью до 7 баллов, аварийный объем воды в резервуарах не предусматривается (п. 15.1 СНиП 2.04.02-84*).

Общее количество резервуаров одного назначения в одном узле должно быть не менее двух.

Таблица 5.30 - Объем неприкосновенного запаса воды в резервуарах чистой воды

Срок проектирования	Объем на пожаротушение, м ³	Аварийный объем, м ³	Общий объем РЧВ, м ³
1	2	3	4
1 очередь	135	-	135
Расчетный срок	135	-	135

Изм.	Кол. уч.	Лист	№ док.	Подп.	Дата	Инв. № подл.	Подп. и дата	Взам. инв. №

Таблица 5.31 - Расчетные расходы водопотребления

Наименование	Численность населения, тыс. чел.		Удельное среднесуточное (за год) водопотребление на одного жителя в населенных пунктах, л/сут	Водопотребление, тыс. м ³ /сут	
	I очередь	Расчетный срок		I очередь	Расчетный срок
1	2	3	4	5	6
р.п. Янгель	1,1	1,2	600	0,86	0,94

Ориентировочный объем работ по срокам строительства приведен в таблице 5.32.

Таблица 5.32 - Ориентировочные объемы работ

Наименование	Ед. изм.	Количество	
		1 очередь	Расчетный срок
1	2	3	4
Строительство резервуаров чистой воды, 70 м ³	шт.	2	-
Строительство магистральных сетей водоснабжения, Ду100 мм	км	0,73	1,47

Водоотведение (хоз.-бытовая канализация)

1. Существующее состояние

Водоотведение р.п. Янгель централизованное, осуществляется по канализационным сетям, протяженность которых составляет 11,0 км, из них 7,7 км – напорные.

Стоки от жилой застройки и зданий социально-культурного и бытового назначения в самотечном режиме поступают на канализационную насосную станцию и далее напорными трубопроводами направляются на канализационные очистные сооружения. Проектная мощность очистных сооружений 1400 м³/сутки. Канализационные очистные сооружения находятся в хорошем состоянии. Установленная мощность канализационной насосной станции – 2,6 тыс. м³/сут.

2. Проектное решение

Нормы водоотведения приняты равными расчетному удельному среднесуточному (за год) водопотреблению без учета расхода воды на полив территорий и зеленых насаждений п. 2.1 СНиП 2.04.03-85 «Канализация. Наружные сети и сооружения». Расход воды на полив учтен в размере 10% согласно СНиП 2.04.02-84* табл. 4, прим. 2 «Водоснабжение. Наружные сети и сооружения». Суммарные расходы сточных вод приведены в таблице 5.33.

Таблица 5.33 - Расчетные расходы водоотведения

Наименование	Численность населения, тыс. чел.		Удельное среднесуточное (за год) водопотребление на одного жителя в населенных пунктах, л/сут	Водоотведение, тыс. м ³ /сут	
	I очередь	Расчетный срок		I очередь	Расчетный срок
1	2	3	4	5	6
р.п. Янгель	1,1	1,2	600	0,77	0,85

С учетом развития первоочередного и перспективного строительства рабочего поселка Янгель и существующего рельефа местности проектом предусмотрено строительство канализационной насосной станции и магистральных сетей канализации.

Изм.	Кол. уч.	Лист	№ док.	Подп.	Дата	Взам. инв. №	Подп. и дата
							Инв. № подл.

Вертикальная планировка и организация поверхностного стока.

Основной задачей организации поверхностного стока является выполнение вертикальной планировки территории для отвода дождевых и талых вод путем сбора водоотводящими системами. В населенных пунктах, подверженных подтоплению, необходимо обеспечение поверхностного водоотвода вертикальной планировкой улиц и устройством открытых дренажных канав.

Вертикальная планировка территории предусматривает:

- обеспечение удобного и безопасного движения транспорта и пешеходов путем придания улицам и дорогам уклонов, не превышающих нормативных – не более 8%;
- применение минимально допустимых уклонов (не менее 0,4%) на горизонтальных участках для обеспечения поверхностного водоотвода;
- обеспечение стока атмосферных осадков с территорий микрорайонов в зоне капитальной застройки в лотки прилегающих улиц.

Санитарная очистка территории

1.Существующее состояние

Ежегодно на территории Янгелевского МО по данным администрации образуется порядка 0,9 тыс. м³ ТБО. Преобладающая часть ТБО поступает на свалку, расположенную в 6 км от посёлка на межселенной территории, по автодороге Янгель-Игирма. Площадь территории свалки 2,6 га. Свалка не отвечает требованиям по захоронению отходов. Территория свалки не огорожена, не обвалована, изоляция слоёв не проводится. Часть ТБО попадает на стихийные свалки в лесной зоне, прилегающей к посёлку.

Санитарная очистка территории производится администрацией посёлка на договорной основе с ООО «Коммунальщик» в соответствии с графиком с использованием специализированной техники. Для благоустроенного жилого сектора и административных зданий применяется система несменяемых сборников (металлические контейнеры).

Сбор и удаление ЖБО от благоустроенного жилого сектора и от общественных зданий и сооружений осуществляется централизованно через очистные сооружения. ЖБО от не канализованной части застройки ЖБО собираются в выгребные ямы с последующим вывозом на очистные сооружения.

Кладбище Янгелевского МО расположено в 2км от посёлка на межселенной территории вблизи автодороги Янгель-Игирма. Площадь территории кладбища 1,5 га.

2.Проектное решение

В связи с проектируемым жилищным строительством, размещением объектов общественного назначения на перспективу предполагается увеличение объёмов ТБО и ориентировочно составит на I очередь проекта 2,4 тыс. м³ и 4,3 тыс. м³ на расчётный срок (исходя из условия ежегодного роста установленной удельной нормы накопления ТБО на 3%).

Сбор и удаление ТБО предусматривается по системе несменяемых сборников-контейнеров, устанавливаемых на специальных площадках.

Для рационального обращения с отходами на I очередь проекта предлагается закрытие существующей свалки с последующей организацией обустроенного полигона ТБО в соответствии с экологическими нормами и правилами. Все стихийные свалки подлежат ликвидации.

Незначительная часть ТБО может поступать на переработку в качестве сырья. В первую очередь это касается ртутьсодержащих ламп и ртутьсодержащих приборов. Сбором и переработкой ртутьсодержащих приборов и ламп на территории Иркутской области занимается ЧП «Митюгин» (перерабатывающее предприятие находится в г. Братске). Отработанные ртутьсодержащие лампы и приборы накапливаются отдельно от других видов отходов с последующей передачей по мере накопления специализированной организации для обезвреживания и дальнейшей переработки.

Кладбище, находящееся на межселенной территории сохраняется.

Изм. № подл.	Подп. и дата	Взам. инв. №
--------------	--------------	--------------

Изм.	Кол. уч	Лист	№ док.	Подп.	Дата	037-2012-7-ОМ-ТМ	Лист 59
------	---------	------	--------	-------	------	------------------	------------

Раздел 6. Оценка влияния объектов на комплексное развитие территории поселения

6.1. Экологическое состояние окружающей среды

6.1.1 Состояние атмосферного воздуха и оценка влияния планируемых объектов

Состояние воздушного бассейна является одним из основных экологических факторов, определяющих экологическую ситуацию и условия проживания населения.

Состояние атмосферного воздуха определяется условиями циркуляции и степенью хозяйственного освоения рассматриваемой территории, а также характеристиками фонового состояния атмосферы.

Основные источники загрязнения атмосферного воздуха

Основное влияние на состояние атмосферного воздуха в границах населенного пункта оказывают предприятие ОАО «Коммунальщик» (автотранспортный участок), гаражные кооперативы ГСК «Таежный» (220 машино-мест) и ГСК «Восход» (60 машино-мест).

Следует отметить, что гаражные кооперативы расположены вблизи жилой застройки. Согласно СанПиН 2.2.1/2.1.1.1200-03 "Санитарно-защитные зоны и санитарная классификация предприятий, сооружений и иных объектов" (с изменениями от 10 апреля 2008 г., 6 октября 2009 г., 9 сентября 2010 г.) пункт 1 после таблицы 7.1.1. «Разрыв от сооружений для хранения легкового автотранспорта до объектов застройки» разрыв от наземных гаражей-стоянок, паркингов закрытого типа принимается на основании результатов расчетов рассеивания загрязнений в атмосферном воздухе и уровней физического воздействия.

В связи с этим, рекомендуется разработать проект санитарно-защитных зон для гаражных кооперативов, провести натурные исследования атмосферного воздуха.

Дополнительными источниками загрязнения в поселении является печное отопление частного сектора.

Учитывая, что население использует дровяное отопление негативное воздействие на здоровье населения будет минимальным.

Такие объекты как: предприятие «Янгелевский ГОК» (карьер по добыче строительного песка, карьер по добыче формовочного песка, производственная база), угольная котельная, канализационные очистные сооружения, свалка ТБО, кладбище расположены за границей р.п. Янгель, на значительном расстоянии до жилой застройки. Таким образом, негативного воздействия на здоровье населения Янгелевского поселения, оказывать не будут.

По данным Государственного доклада «О санитарно-эпидемиологической обстановке в Нижнеилимском районе в 2011 году» качество атмосферного воздуха в Янгелевском городском поселении отвечает нормативным требованиям. Лабораторный контроль за качеством атмосферного воздуха проводится ведомственными лабораториями и филиалом ФБУЗ «Центр гигиены и эпидемиологии в Иркутской области» в Нижнеилимском районе.

Веществ с превышением ПДК в атмосферном воздухе за последние 5 лет не обнаруживалось.

Вещества, выделенные как приоритетные для контроля за атмосферным воздухом (свинец, формальдегид), в настоящее время не контролируется в виду отсутствия лабораторной базы. Данные вещества являются выбросами от автотранспорта.

Отрицательное воздействие выхлопных газов от автотранспорта на здоровье населения, проходящего по основным и второстепенным улицам р.п. Янгель, будет минимальным, из-за малого его количества и низкой интенсивности движения.

Перечень предприятий, расположенных на территории Янгелевского поселения, представлен в таблице 6.1.

Изм.	Кол. уч.	Лист	№ док.	Подп.	Дата
Инва. № подл.	Подп. и дата	Взам. инв. №			

Для источников, оказывающих негативное влияние на атмосферный воздух различного вида деятельности, представленные в таблице 6.1, установлены ориентировочные санитарно-защитные зоны согласно СанПиН 2.2.1/2.1.1.1200-03 «Санитарно-защитные зоны и санитарная классификация предприятий, сооружений и иных объектов» (с изменениями от 9 сентября 2010 г.).

Таблица 6.1 - Перечень существующих предприятий, источников загрязнения Янгелевского городского поселения

№№ пп	Наименование предприятия	Отраслевая направленность	Класс опасности	Площадь территории, га	Размер нормативной санитарно- защитной зоны, м
1	2	3	4	5	6
Янгелевское МО					
1	ОАО «Янгелевский ГОК»	Добыча и производство нерудных материалов			
	Производственная база		III	10,2	300
	АЗС (на территории производственной базы)		V	-	50
	Карьер по добыче формовочного песка		IV	29,6	100
	Карьер по добыче строительного песка		IV	26,5	100
2	Канализационные очистные сооружения	Водоотведение	-	0,5	200
3	Котельная (уголь) (на территории производственной базы ОАО «Янгелевский ГОК»)	Теплоснабжение	V	-	50*
р.п. Янгель					
4	ОАО «Коммунальщик»	Автотранспортный участок	V	0,49	50
5	ГСК «Таежный»	Транспорт	-	1,7	по расчету
6	ГСК «Восход»	Транспорт	-	0,6	по расчету
за границей Янгелевского МО					
7	Свалка ТБО	Санитарная очистка	III	2,6	300
8	Кладбище	Санитарная очистка	V	1,5	50

Примечание:

* - рекомендуемая минимальная санитарно-защитная зона для котельной, расположенной в Янгелевском поселении, устанавливается аналогично котельным, имеющим малую мощность до 200 Гкал и составляют 50 метров от каждой котельной (СанПиН 2.2.1/2.1.1.1200-03 пункт 7.1.10 «Санитарно-защитные зоны и санитарная классификация предприятий, сооружений и иных объектов» с изменениями от 9 сентября 2010 г.).

Источники, оказывающие негативное влияние на атмосферный воздух различного рода деятельности, представленные в таблице 6.1.1, установлены ориентировочные санитарно-защитные зоны согласно СанПиН 2.2.1/2.1.1.1200-03 «Санитарно-защитные зоны и санитарная классификация предприятий, сооружений и иных объектов» (с изменениями от 9 сентября 2010 г.).

Изм.	Кол. уч.	Лист	№ док.	Подп.	Дата
Инва. № подл.	Подп. и дата	Взам. инв. №			

Таблица 6.2 - Планируемые к размещению территории и объекты

№№ пп	Наименование	Отраслевая направленность	Класс опасности	Ориентировочный размер санитарно- защитной зоны, м
1	2	3	4	5
1	Комбинат строительных изделий	Размещение около существующей производственной базы ОАО «Янгелевский ГОК» с учетом требований СанПиН 2.2.1/2.1.1.1200-03 «Санитарно-защитные зоны и санитарная классификация предприятий, сооружений и иных объектов».	III	300
2	Автостанция	Около существующего автотранспортного коммунального участка в р.п. Янгель, резервируется площадка под развитие объектов IV класса опасности (автостанция на 25-50 машиномест) с учетом требований Ведомственные строительные нормы ВСН АВ-ПАС-94 (РД 3107938-0181-94) «Автовокзалы и пассажирские автостанции».	IV	100*

Примечание:

*- в соответствии с Ведомственными строительными нормами ВСН АВ-ПАС-94 (РД 3107938-0181-94) «Автовокзалы и пассажирские автостанции» пункт 8.1.

Также, проектом рекомендуется, для определения концентраций вредных веществ на границе СЗЗ автостанции следует выполнять расчет рассеивания выбросов вредных веществ.

В случае превышения ПДК вредных веществ на границе СЗЗ автостанции необходимо при составлении расписания движения автобусов уменьшить количество отправок автобусов в час.

В целом, при соблюдении соответствующих природоохранных мероприятий (см. пункт 6.2.1 реализация проекта окажет положительное влияние на атмосферный воздух, за счет мероприятий, представленных в составе проекта Генеральный план Янгелевского муниципального образования Нижнеилимского района Иркутской области.

6.1.2 Состояние подземных и поверхностных вод и оценка влияния планируемых объектов

Водные ресурсы Янгелевского муниципального образования представлены как поверхностными Усть-Илимское водохранилище, Игирминский залив, р. Макаров, пересыхающие реки, мелкие ручьи, так и подземными водами.

Водоснабжение р.п. Янгель централизованное от водозабора подземных вод, состоящего из скважин. Станция обеспечивает водой котельную, канализационные очистные сооружения, промышленную зону, объекты жилого и социального назначения. Водозаборные сооружения находятся в хорошем состоянии.

На территории Янгелевского городского поселения контроль за коммунальным обслуживанием населения осуществляет ООО «Коммунальщик».

Актуальность проблемы охраны водных ресурсов продиктована возрастающей экологической нагрузкой на водные источники и включает следующие аспекты:

- обеспечение населения качественной водой в необходимых количествах;
- рациональное использование водных ресурсов;

Изм. № подл.	Подп. и дата	Взам. инв. №

Изм.	Кол. уч	Лист	№ док.	Подп.	Дата

- предотвращение загрязнения водоёмов;
- соблюдение специальных режимов на территориях санитарной охраны водоисточников и водоохраных зонах водоёмов;
- действенный контроль над использованием водных ресурсов и их качеством.

Основные источники загрязнения вод

Современный уровень загрязнения водных объектов на территории поселения определяется сбросами загрязнённых вод объектов жилищно-коммунального хозяйства и производственных предприятий.

Информация о негативном воздействии на водные объекты Янгелевского муниципального образования государственной статистической отчетности по форме № 2-ТП (водхоз) за 2006-2010 гг, общие показатели использования воды представлена Территориальным отделом водных ресурсов по Иркутской области.

По данным Территориального отдела водных ресурсов по Иркутской области сброс сточных вод Янгелевского МО за 2006-2010 гг. представлен на рисунке 6.1.

Рисунок 6.1 - Сброс сточных, транзитных и других вод Янгелевского МО за период 2006-2010 гг.



Из рисунка 6.1 видно, что самые высокие показатели сброса сточных вод зафиксированы в 2007 г. – 154 тыс. м³, самый низкий показатель относится к 2008 году и составляет – 85 тыс. м³.

Данный график показывает, что сброс сточных вод в период с 2008-2010 гг. постепенно увеличился, вероятнее всего, это связано с тем, что на территории поселения, предприятия осуществляющие сброс сточных вод увеличили мощность выпускаемой продукции.

Водоотведение р.п. Янгель централизованное, осуществляется по канализационным сетям. Стоки от жилой застройки и зданий социально-культурного и бытового назначения в самотечном режиме поступают на канализационную насосную станцию и далее на канализационные очистные сооружения. Канализационные очистные сооружения находятся в хорошем состоянии.

Источниками загрязнения поверхностных и подземных вод в Янгелевском поселении могут быть ливневые стоки с промышленных и жилых территорий и талые воды с дорог, стихийные свалки. Дороги служат искусственными каналами стока для временных водотоков при высокой водности. Наличие гарей и нарушение естественного ландшафта обуславливает изменение внутригодового распределения стока.

Изм. № подл.	Подп. и дата	Взам. инв. №

Изм.	Кол. уч.	Лист	№ док.	Подп.	Дата	037-2012-7-ОМ-ТМ	Лист
							64

Необходимо отметить, при соблюдении охранных зон линий электропередачи, согласно Санитарным нормам и правилам «Защита населения от воздействия электрического поля, создаваемого воздушными линиями электропередачи переменного тока промышленной частоты» от 28 февраля 1984 г. № 2971-84 защита населения от воздействия электрического поля воздушных линий электропередачи напряжением 220 кВ и ниже, удовлетворяющих требованиям Правил устройства электроустановок и Правил охраны высоковольтных электрических сетей, не требуется.

2. Шумовое загрязнение

Звуковые волны делят на полезные звуки и шум. Предельный уровень шумового давления, длительность которого не приводят к преждевременным повреждениям органов слуха, равен 80–90 дБ. Если уровень звукового давления превышает 90 дБ, то это постепенно приводит к частичной, либо полной глухоте.

Источники шумового загрязнения

Допустимый уровень шума, создаваемый любыми видами транспорта, в соответствии с санитарными нормами (СН 2.2.4/2.1.8.562–96) для территорий, непосредственно прилегающим к жилым домам, зданиям поликлиник, детских дошкольных учреждений, школ, библиотек, обращенных в сторону шума, должен составлять не более 55 дБА (максимально – 70 дБА) в дневное время и не более 45 дБА (максимально – 60 дБА) – в ночное.

Уровень шума на улицах зависит, в основном, от интенсивности транспортного потока, его состава и скорости, а также от состояния дорожного покрытия и технического состояния автотранспорта.

Источником внешнего шума на территории поселения является:

- автомобильный транспорт, проходящий по автодороге местного значения в р.п. Янгель «Подъезд к р.п. Янгель» и другим улицам населенного пункта;
- железнодорожный транспорт, проходящий в западном направлении от р.п. Янгель.

Выводы:

Шумовое воздействие, оказываемое на здоровье населения автомобильным транспортом, проходящим по автодороге местного значения и другим улицам в р.п. Янгель не существенно, из-за малого его количества и низкой интенсивности движения.

Железнодорожный транспорт не окажет шумового воздействия на здоровье населения, по причине того, что железная дорога проходит на расстоянии 100 м от жилой застройки.

Рекомендации:

В целом для борьбы с шумом эффективна посадка деревьев, снижающих уровень шума, содержание в надлежащем состоянии дорожного покрытия.

Для защиты жилой застройки от шума железнодорожного транспорта и выхлопных газов автотранспорта со стороны жилой и общественной застройки поселений, садоводческих товариществ следует предусматривать вдоль дороги полосу зеленых насаждений шириной не менее 10 м и отделять жилую застройку от железной дороги санитарно-защитной зоной не менее 100 м в границах населенных пунктов, считая от оси крайнего железнодорожного пути (согласно СП 42.13330.2011 «СНиП 2.07.01. Градостроительство. Планировка и застройка городских и сельских поселений» от 28 декабря 2010 г № 820 пункт 8.20 и 8.21).

3. Радиационное загрязнение

По данным Государственного доклада «О санитарно-эпидемиологической обстановке в Нижнеилимском районе в 2011 году» радиационная обстановка на территории Нижнеилимского района в 2011 г. радиационных аварий, радиоактивных веществ не зарегистрировано.

Изм.	Кол. уч.	Лист	№ док.	Подп.	Дата	Взам. инв. №
						Подп. и дата
Изм.	Кол. уч.	Лист	№ док.	Подп.	Дата	Инд. № подл.

Источники радиационного загрязнения

Основными источниками облучения населения на территории муниципального образования остаются природные и медицинские источники ионизирующего излучения. Потенциально опасные объекты по радиационной безопасности отсутствуют.

Рекомендации:

Для объективной оценки радиационной обстановки на территории Янгелевского муниципального образования, обеспечения контроля облучения населения за счет основных источников ионизирующего излучения и оптимизации мероприятий по ограничению доз облучения населения, необходимо совершенствование работы по радиационно-гигиенической паспортизации и развитие Единой государственной системы учета и контроля индивидуальных доз облучения граждан, для чего необходимо:

- обеспечивать производственный контроль радиационного качества воды водоисточников в соответствии с требованиями нормативных документов, а также необходимо соблюдать государственные санитарно-эпидемиологические правила и нормативы ФЗ «О санитарно-эпидемиологическом благополучии населения» № 52-ФЗ от 30.03.99 и ФЗ «О радиационной безопасности населения» № 3-ФЗ от 09.01.96;

- соблюдение требований СанПиН 2.6.1.2523-09 «Нормы радиационной безопасности (НРБ-99/2009);

- обеспечить полный охват паспортизацией всех организаций, использующих ИИИ;

- совершенствовать методы контроля доз облучения населения и персонала;

- обеспечить инструментальный контроль доз облучения пациентов при проведении медицинских диагностических рентгенорадиологических исследований.

Основными проблемами в обеспечении радиационной безопасности населения муниципального образования и снижении рисков стохастических эффектов, вызываемых воздействием источников ионизирующего излучения могут быть:

- необходимость расширения радиоэкологических исследований, уделяя особое внимание определению радона и продуктов его распада в жилых и производственных зданиях;

- активное выявление территорий с аномально высокими дозами облучения населения природными источниками ионизирующего излучения;

- усиление надзора за объектами, использующими в деятельности источники ионизирующего излучения.

С целью снижения доз медицинского облучения населения необходимо:

- обеспечивать лечебно-профилактические учреждения современными диагностическими аппаратами (малодозовыми и цифровыми аппаратами, визиографами), высокочувствительной рентгеновской пленкой, приборами индивидуального дозиметрического контроля пациентов;

- ограничивать проведение профилактических рентгенорадиологических исследований для снижения вклада в коллективную дозу облучения населения;

- обеспечивать проведение медицинских рентгенорадиологических исследований строго по показаниям.

В целом, при соблюдении соответствующих природоохранных мероприятий (см. пункт 6.2.3 реализация проекта окажет положительное влияние на окружающую среду в поселении, за счет мероприятий, представленных в составе проекта Генеральный план Янгелевского муниципального образования Нижнеилимского района Иркутской области.

6.1.4 Состояние почв и оценка влияния планируемых объектов

Почва является местом сосредоточения всех загрязняющих веществ, главным образом поступающих с воздухом. Перемещаясь воздушными потоками на большие расстояния от места выброса, они возвращаются с атмосферными осадками, загрязняя почву и растительность, вызывая разрушения самой экосистемы. Также почва является важнейшим объектом биосферы, где происходит обезвреживание и разрушение подавляющего большинства орга-

Изм.	Кол. уч	Лист	№ док.	Подп.	Дата

Взам. инв. №

Подп. и дата

Инв. № подл.

037-2012-7-ОМ-ТМ

Лист

68

ре накопления специализированной организации для обезвреживания и дальнейшей переработки.

Контроль за обращением с медицинскими отходами (учет, дезинфекция, сбор) осуществляется руководством и фельдшерско-акушерского пункта р.п. Янгель.

Кроме того, потенциальными источниками загрязнения почв на территории поселения являются:

- химическое загрязнение почв производственными и хозяйственно-бытовыми выбросами и отходами;

- строительные отходы;

- хозяйственно-бытовые сточные воды;

- горюче-смазочные материалы. Вследствие смыва загрязняющих веществ при выпадении осадков и снеготаянии возможно локальное загрязнение вблизи таких сооружений, как: конюшня, коровник или свинарник;

- источником также может являться антропогенная нарушенность рассматриваемой территории, которая обусловлена воздействием лесных пожаров, рубок просек под ЛЭП к р.п. Янгель.

На территории поселения отсутствуют предприятия по сортировке, переработке, сжиганию мусора.

По данным Государственного доклада «О санитарно-эпидемиологической обстановке в Нижнеилимском районе в 2011 году» анализ лабораторного контроля за период 2009-2011 гг. за качеством почвы показал, что нестандартных проб почв по санитарно-химическим показателям не зарегистрировано, в связи с тем, что на всех предприятиях имеющих стационарные источники выбросов соблюдается режим санитарно-защитных зон. Качество почвы по микробиологическим, паразитологическим показателям, остается стабильным. Нестандартные пробы почвы не регистрируются, что свидетельствует о налаживании системы своевременной очистки территории населенных мест.

По данным Администрации Янгелевского муниципального образования кладбище расположено в северном направлении за границей Янгелевского поселения на расстоянии порядка 2 км по автодороге «Янгель-Новая Игирма».

Выводы:

- отсутствие полигона ТБО на территории Янгелевского поселения;

- свалка ТБО и кладбище, расположенные за границей Янгелевского городского поселения не оказывают негативного влияния на здоровье населения, в связи с тем, что расположены на значительном расстоянии от р.п. Янгель и водных объектов.

Рекомендации:

- обеспечить санкционирование мест складирования ТБО на территории поселения;

- сбор, временное хранение, регулярный вывоз ТБО и ЖБО, уборку территории осуществлять в соответствии с Генеральной схемой очистки населенного пункта, согласованной и утвержденной в установленном порядке;

- проводить регулярные проверки санитарного состояния территорий жилых зон, предприятий, лесных и водоохраных зон;

- оборудовать и содержать площадки контейнеров для сбора ТБО в соответствии с СанПиН 42-128-4690-88 «Санитарные правила содержания территорий населенных мест» (утв. Минздравом СССР 5 августа 1988 г. N 4690-88) пункт 2.2.3;

- проводить мероприятия по рекультивации нарушенных территорий (несанкционированная свалка) лесокультурными методами;

- Администрации Янгелевского муниципального образования принять меры по недопущению возникновения несанкционированных стихийных свалок ТБО на территории поселения.

Изм.	Кол. уч.	Лист	№ док.	Подп.	Дата
Инд. № подл.	Подп. и дата	Взам. инв. №			

Проектное решение

Проектом генерального плана предусмотрена ликвидация всех стихийных свалок с последующей их рекультивацией, а также предусматривается размещение планируемых объектов, см. таблицы 6.5, 6.6.

Таблица 6.5 - Планируемые к размещению территории и объекты

№№ пп	Наименование	Отраслевая направленность	Класс опасности	Ориентировочный размер санитарно- защитной зоны, м
1	2	3	4	5
1	Полигон для компостирования ТБО без фекалий и навоза	Санитарная очистка	III	300

Таблица 6.6 – Территории и объекты, подлежащие рекультивации

№№ пп	Наименование	Класс опасности	Размер нормативной санитарно- защитной зоны, м
	Рекультивация		
1	Свалка Янгелевского поселения, площадью 2,6 га, рекультивируется под строительство полигона для компостирования ТБО без фекалий и навоза	III	300

Следует отметить, что при строительстве новых, расширении и рекультивации существующих объектов размещения отходов, проектная документация, связанная с размещением и обезвреживанием отходов, подлежит государственной экологической экспертизе согласно ФЗ «Об экологической экспертизе» от 23.11.1995 г. № 174-ФЗ статья 11.

В целом, при соблюдении соответствующих природоохранных мероприятий (см. пункт 6.2.3 реализация проекта окажет положительное влияние на окружающую среду в поселении, за счет мероприятий, представленных в составе проекта Генеральный план Янгелевского муниципального образования Нижнеилимского района Иркутской области.

6.1.5 Состояние зеленого фонда населенных пунктов и оценка влияния планируемых объектов

Зеленые насаждения общего пользования

В границах Янгелевского муниципального образования зеленые насаждения общего пользования отсутствуют.

Проектом предусматривается на территории Янгелевского поселения озеленение территории в р.п. Янгель:

- по ул. Песчаная – 0,3 га;
- территория, в северо-восточном направлении от ул. Первых Строителей – 1,9 га;

Кроме того, необходимо оборудовать площадки для отдыха населения мусоросборными урнами.

Зеленые насаждения специального назначения

Зеленые насаждения специального назначения - территории, занятые зелеными насаждениями или предназначенные для озеленения, находящиеся в зонах охраны источников питьевого водоснабжения, санитарно-защитных, шумозащитных, водоохранных, защитно-мелиоративных, противопожарных зонах, на территории кладбищ, в зонах землеотвода

Изм.	Кол. уч.	Лист	№ док.	Подп.	Дата

автомобильных дорог, железных дорог, инженерных сооружений, а также в иных зонах, требующих установления защитного озеленения, в том числе уличное озеленение в границах красных линий улично-дорожной сети или в территориальной зоне улично-дорожной сети.

На территории Янгелевского поселения зеленые насаждения специального назначения отсутствуют.

Проектом предусматривается организация зон зеленых насаждений санитарно-защитных зон:

- в р.п. Янгель, территория, прилегающая к гаражным кооперативам – 3,2 га.

Рекомендации:

По климатическим условиям, в целом, территорию можно считать благоприятной для градостроительного освоения при условии выполнения всех требований по инженерной подготовке территории под застройку.

- разработка и создание единой системы озеленения территории, озеленение внутриквартальных улиц;
- организация санитарно-защитных зон от существующих и планируемых объектов, от которых есть негативное воздействие, с формированием фильтрующих посадок с учетом возраста растений и оптимальных условий проветривания территории;
- реконструкция и развитие зеленых насаждений на участках ограниченного пользования (придомовые территории, др.).

6.2 Охрана окружающей среды

6.2.1 Охрана атмосферного воздуха

Проектом предлагаются следующие мероприятия, направленные на улучшение состояния воздушного бассейна:

- установление санитарно-защитных зон для всех предприятий и объектов, расположенных в границах Янгелевского городского поселения, осуществляющих выбросы в окружающую среду, для уменьшения воздействия загрязнения на атмосферный воздух до значений, установленных гигиеническими нормативами и уменьшения отрицательного влияния предприятий и объектов на население требуется в соответствии с СанПиН 2.2.1/2.1.1.1200-03 «Санитарно-защитные зоны и санитарная классификация предприятий, сооружений и иных объектов» (с изменениями от 9 сентября 2010 г.).

6.2.2 Охрана подземных и поверхностных вод

Проектом предлагаются следующие мероприятия, направленные на улучшение состояния поверхностных и подземных вод и качества питьевого водоснабжения:

- на расчетный срок строительство канализационной насосной станции мощностью 10 м³/ч;
- в р.п. Янгель проектом предусматривается открытый отвод дождевого стока по лоткам и кюветам с рассредоточенными выпусками на рельеф местности и устройством механической очистки.

6.2.3 Физические факторы окружающей среды

Проектом предлагаются следующие мероприятия, направленные на улучшение состояния окружающей среды:

Электромагнитное загрязнение

В целях защиты населения от воздействия электрического поля, создаваемого линиями электропередачи напряжением 110 и 10 кВ, установить охранные зоны 25 и 10 м согласно (ГОСТ 12.1.051-90 «Система стандартов безопасности труда. Электробезопасность. Расстояние безопасности в охранной зоне линий электропередачи напряжением свыше 1000 В»).

Изм.	Кол. уч.	Лист	№ док.	Подп.	Дата	Взам. инв. №
						Подп. и дата
Изм.	Кол. уч.	Лист	№ док.	Подп.	Дата	Инд. № подл.

Охранная зона вдоль воздушных линий электропередачи устанавливается в виде воздушного пространства над землей, ограниченного параллельными вертикальными плоскостями, отстоящими по обе стороны линии на расстоянии от крайних проводов по горизонтали.

Шумовое загрязнение

В целом для борьбы с шумом эффективна посадка деревьев, снижающих уровень шума, содержание в надлежащем состоянии дорожного покрытия.

Для защиты жилой застройки от шума железнодорожного транспорта и выхлопных газов автотранспорта со стороны жилой и общественной застройки поселений, садоводческих товариществ следует предусматривать вдоль дороги полосу зеленых насаждений шириной не менее 10 м и отделять жилую застройку от железной дороги санитарно-защитной зоной не менее 100 м в границах населенных пунктов, считая от оси крайнего железнодорожного пути (согласно СП 42.13330.2011 «СНиП 2.07.01. Градостроительство. Планировка и застройка городских и сельских поселений» от 28 декабря 2010 г № 820 пункт 8.20 и 8.21).

Радиационное загрязнение

- обеспечивать производственный контроль радиационного качества воды источников в соответствии с требованиями нормативных документов, а также необходимо соблюдать государственные санитарно-эпидемиологические правила и нормативы ФЗ «О санитарно-эпидемиологическом благополучии населения» № 52-ФЗ от 30.03.99 и ФЗ «О радиационной безопасности населения» № 3-ФЗ от 09.01.96;

- соблюдение требований СанПиН 2.6.1.2523-09 «Нормы радиационной безопасности (НРБ-99/2009).

6.2.4 Охрана почв

Проектом предлагаются следующие мероприятия, направленные на улучшение состояния почв:

- на первую очередь рекультивация существующей свалки с последующей организацией обустроенного полигона ТБО с компостированием отходов без навоза и фекалий в соответствии с экологическими нормами и правилами;

- ликвидация всех стихийных свалок с последующей их рекультивацией.

6.2.5 Охрана зеленого фонда

Проектом предлагаются следующие мероприятия, направленные на улучшение состояния зеленого фонда:

- профилактические противопожарные мероприятия;
- предупреждение (профилактика) вспышек массового размножения и распространения вредных насекомых и болезней;
- преподавание основ экологических знаний в образовательных учреждениях;
- распространение экологических знаний через средства массовой информации, учреждения культуры;
- создание внутрипоселковых систем озеленения общего пользования и специального назначения.

6.3 Особо охраняемые территории и объекты

6.3.1 Особо охраняемые природные территории

1. Существующие особо охраняемые природные территории

Согласно данным администрации Нижнеилимского муниципального района и «Лесохозяйственному регламенту Нижнеилимского лесничества» на территории Янгелевского му-

Изм. № подл.	Подп. и дата	Взам. инв. №

Изм.	Кол. уч.	Лист	№ док.	Подп.	Дата	037-2012-7-ОМ-ТМ	Лист 73

ниципального образования находится памятник природы (ландшафтный) местного значения рекреационного назначения «Игирминский сосновый бор» см. таблицу 6.7.

Таблица 6.7 - Существующие памятники природы в Янгелевском МО

№ п.п.	Наименование ООПТ	Местонахождение, описание границ
	Ландшафтный	
1	Игирминский сосновый бор	Рудногорское участковое лесничество Рудногорская дача кв.: 305, 321, 331, 332, 356, 357, 364-369, 389-393, 437-445.

Памятник природы местного значения «Игирминский сосновый бор» образован Решением Иркутского областного совета народных депутатов от 13.02.1989 г. № 59 «О создании ландшафтных памятников природы в Игирминском сосновом бору Нижнеилимского района» и Решением Нижнеилимского районного совета народных депутатов от 4.10.1988 г. № 365 г. Железногорск-Илимского «О создании ландшафтных памятников природы в Рудногорском лесничестве Ждановского КЛПХ».

В целях обеспечения сохранности памятников природы в соответствии с Федеральным законом от 15 февраля 1995 г. N 33-ФЗ «Об особо охраняемых природных территориях» (с изм. от 25 июня 2012 г.) устанавливается режим, таблица 6.8.

Таблица 6.8 – Режимы ООПТ в границах Янгелевского городского поселения

Наименование ООПТ	Режим ООПТ
1	2
Памятник природы «Игирминский сосновый бор»	На территориях, на которых находятся памятники природы, и в границах их охранных зон запрещается всякая деятельность, влекущая за собой нарушение сохранности памятников природы. Собственники, владельцы и пользователи земельных участков, на которых находятся памятники природы, принимают на себя обязательства по обеспечению режима особой охраны памятников природы. Расходы собственников, владельцев и пользователей указанных земельных участков на обеспечение установленного режима особой охраны памятников природы федерального или регионального значения возмещаются за счет средств соответственно федерального бюджета и бюджетов субъектов Российской Федерации, а также средств внебюджетных фондов.

В соответствии с Федеральным законом от 15 февраля 1995 г. N 33-ФЗ «Об особо охраняемых природных территориях» (с изм. от 25 июня 2012 г.) на особо охраняемых природных территориях местного значения уполномоченными органами местного самоуправления осуществляется муниципальный контроль в области охраны и использования особо охраняемых природных территорий в порядке, установленном муниципальными правовыми актами.

В материалы Генерального плана необходимо внести изменения и дополнения после включения объектов ООПТ в государственный кадастр в порядке, установленном действующим законодательством и утверждения проекта зон охраны ООПТ.


2. Планируемые особо охраняемые природные территории

Согласно «Схеме развития и размещения, особо охраняемых природных территорий в Иркутской области» и «Лесохозяйственного регламента Нижнеилимского лесничества» планируемые особо охраняемые природные территории в границах Янгелевского муниципального образования отсутствуют.

Инва. № подл.	Подп. и дата	Взам. инв. №
---------------	--------------	--------------

Изм.	Кол. уч	Лист	№ док.	Подп.	Дата	037-2012-7-ОМ-ТМ	Лист
							74

Таблица 6.10 - Таблица режимов территории МО в границах памятников и ансамблей и достопримечательных мест

Условное обозначение на картах	Наименование объекта археологического наследия	Режим территорий объектов археологического наследия
1	2	3
	Достопримечательные места: - «Радищев-Янгель», - «Игирма»	Запрещаются все виды земляных, строительных работ и хозяйственной деятельности до выполнения археологического обследования с целью определения сохранности и историко-культурной значимости культурного слоя. Территория ограничена и обременена требованием выполнения археологического обследования до проведения земляных, строительных работ, а так же иной хозяйственной деятельности. По результатам выполнения археологического обследования госорганом по охране объектов культурного наследия принимаются решения: - в случае неинформативности культурного слоя и отсутствия предмета охраны выдается разрешение на хозяйственное освоение территории; - в случае наличия предмета охраны хозяйственное освоение запрещается, проводятся мероприятия по обеспечению сохранности объекта археологического наследия.

В целях оптимизации процессов изучения и инвентаризации объектов культурного наследия, в том числе и объектов археологического наследия, рекомендуется проведение следующих мероприятий на 1 очередь:

- инициировать разработку и утверждение в установленном порядке границ территорий объектов культурного наследия и зон их охраны;
- инициировать перевод земельных участков, на которых расположены объекты культурного наследия (в том числе и археологического наследия) в категорию особо охраняемых земель историко-культурного наследия (за исключением участков в границах населенных пунктов);
- популяризировать культурное наследие путем установки надписей и обозначений на территории объектов культурного наследия, зон охраны объектов культурного наследия.
- согласование решений о предоставлении и изменении категорий и разрешения использования земельных участков в пределах территорий объектов культурного наследия с органами охраны.

В соответствии с № 73-ФЗ «Об объектах культурного наследия (памятниках истории и культуры) народов Российской Федерации» (ст.15-21), законом Иркутской области № 57-ОЗ «Об объектах культурного наследия (памятниках и культуры) народов Российской Федерации в Иркутской области», после проведения специалистами в установленном порядке историко-культурной экспертизы объектов археологического наследия и принятия решения соответствующими государственными органами охраны памятников о постановке их на государственный учет, для обеспечения физической сохранности необходимо, в соответствии со ст. 27 № 73-ФЗ «Об объектах культурного наследия (памятниках истории и культуры) наро-

Изм.	Кол. уч	Лист	№ док.	Подп.	Дата
------	---------	------	--------	-------	------

дов Российской Федерации» установить информационные щиты, установить режимы использования земель на территории памятников, предусмотренные ст.40 (п.1), ст.49 (п.3), ст.50 (п.1.), ст.52 (п.3), ст.63, ст.64,(п.2) №73-ФЗ.

В материалы Генерального плана необходимо внести изменения и дополнения после утверждения проекта зон охраны объектов культурного наследия. До включения данных объектов в реестр в порядке, установленном действующим законодательством, утверждения границ территорий объектов культурного наследия и границ зон с особыми условиями использования территорий при определении или изменении существующего использования территории администрации Янгелевского городского поселения требуется получение согласования органа по охране объектов культурного наследия.

6.4 Характеристики зон с особыми условиями использования территории, установленные в связи с размещением объектов местного значения поселения

6.4.1 Охранные зоны объектов инженерной и транспортной инфраструктуры

Охранные зоны линий электропередачи

В целях обеспечения нормальных условий эксплуатации объектов инженерной инфраструктуры, исключения возможности их повреждения устанавливаются охранные зоны таких объектов (согласно ГОСТ 12.1.051-90 «Система стандартов безопасности труда. Электробезопасность. Расстояния безопасности в охранной зоне линий электропередачи напряжением свыше 1000 В»).

Землепользование и застройка в охранных зонах указанных объектов регламентируется действующим законодательством Российской Федерации, санитарными нормами и правилами.

На территории Янгелевского муниципального образования проходят воздушные линии электропередачи с охранными зонами:

- ВЛ – 110 кВ – 25 м;
- ВЛ – 10 кВ – 10 м.

Охранная зона вдоль воздушных линий электропередачи устанавливается в виде воздушного пространства над землей, ограниченного параллельными вертикальными плоскостями, отстоящими по обе стороны линии на расстоянии от крайних проводов по горизонтали.

Охранная зона воздушных линий электропередачи, проходящих через водоемы (реки, каналы, озера и т.д.), устанавливается в виде воздушного пространства над водной поверхностью водоемов, ограниченного параллельными вертикальными плоскостями, отстоящими по обе стороны линии на расстоянии по горизонтали от крайних проводов.

В охранный зоне линий электропередачи запрещается проводить действия, которые могли бы нарушить безопасность и непрерывность эксплуатации или в ходе которых могла бы возникнуть опасность по отношению к людям. В частности, запрещается:

- размещать хранилища горючесмазочных материалов;
- устраивать свалки;
- проводить взрывные работы;
- разводить огонь;
- сбрасывать и сливать едкие и коррозионные вещества и горючесмазочные материалы;
- набрасывать на провода опоры и приближать к ним посторонние предметы, а также - подниматься на опоры;
- проводить работы и пребывать в охранный зоне воздушных линий электропередачи во время грозы или экстремальных погодных условиях.

В пределах охранный зоны воздушных линий электропередачи без согласия организации, эксплуатирующей эти линии, запрещается осуществлять строительные, монтажные и поливные работы, проводить посадку и вырубку деревьев, складировать корма, удобрения,

Изм.	Кол. уч.	Лист	№ док.	Подп.	Дата	Взам. инв. №
						Подп. и дата
Изм.	Кол. уч.	Лист	№ док.	Подп.	Дата	Изм. № подл.

топливо и другие материалы, устраивать проезды для машин и механизмов, имеющих общую высоту с грузом или без груза от поверхности дороги более 4 м.

Придорожные полосы автомобильных дорог

В целях обеспечения нормальных условий эксплуатации автомобильных дорог и их сохранности, обеспечения требований безопасности дорожного движения и безопасности населения, устанавливаются придорожные полосы автомобильных дорог.

Землепользование и застройка в охранных зонах указанных объектов регламентируется действующим законодательством Российской Федерации, санитарными нормами и правилами. Ширина придорожной полосы устанавливается в зависимости от категории дороги и с учетом ее перспективного развития.

Порядок установления и использования придорожных полос, автомобильных дорог федерального, регионального или межмуниципального, местного значения может устанавливаться соответственно уполномоченным Правительством Российской Федерации федеральным органом исполнительной власти, высшим исполнительным органом государственной власти субъекта Российской Федерации, органом местного самоуправления, разработан в соответствии со статьей 26 Федерального закона от 8 ноября 2007г. №257-ФЗ "Об автомобильных дорогах и о дорожной деятельности в Российской Федерации и о внесении изменений в отдельные законодательные акты Российской Федерации" (далее - Федеральный закон от 8 ноября 2007 г. № 257-ФЗ) и пунктом 5.2.53.28 Положения о Министерстве транспорта Российской Федерации, утвержденного постановлением Правительства Российской Федерации от 30 июля 2004 г. № 395, и определяет см. таблицу 6.11.

Таблица 6.11 – Характеристики существующих автомобильных дорог

Наименование автодорог	Местоположение (адрес)	Категория	Характеристики автодорог				
			Протяженность км (в границах муниципального образования)	ширина дороги м	Интенсивность движения авт./сут. среднее годовая	придорожная полоса	Тип покрытия
1	2	3	4	5	6	7	8
Автодороги местного значения							
1. Подъезд к п. Янгель	от 84 км а/д Хребтовая – Рудногорск – Новоилимск до населенного пункта Янгель	IV	18,131	10		50	а/б - 15,243 и щебеночно-гравийное – 2,888 км.

На первую очередь предусматривается:

- реконструкция автомобильной дороги от западной части р.п. Янгель до береговой линии, реконструкция предусматривает повышение статуса автомобильной дороги до автомобильной дороги местного значения, с доведением ее до параметров V технической категории, протяженностью 6,1 км с придорожной полосой 25 м;

- реконструкция автомобильной дороги от северной части населенного пункта до береговой линии, реконструкция предусматривает повышение статуса до автомобильной дороге местного, с доведением ее до параметров V технической категории, протяженностью 4 км с придорожной полосой 25 м;

- реконструкция автомобильной дороги в южной части Янгелевского муниципального образования, с доведением до параметров V технической категории, протяженностью 5,7 км

Изм.	Кол. уч	Лист	№ док.	Подп.	Дата

с придорожной полосой 25 м;

- строительство автодороги местного значения в районе перспективной рекреационной зоны в восточной части муниципального образования, строительство автодороги предусматривается по параметрам V технической категории, протяженностью 3,1 км с придорожной полосой 25 м;

- строительство автомобильной дороги вдоль береговой линии в западной части муниципального образования, строительство автодороги предусматривается по параметрам V технической категории протяженностью 7,8 км с придорожной полосой 25 м.

6.4.2 Санитарно-защитные зоны и санитарные разрывы

В целях ограждения жилой зоны от неблагоприятного влияния промышленных (и/или сельскохозяйственных) предприятий, а также некоторых видов складов, коммунальных и транспортных сооружений устанавливаются санитарно-защитные зоны таких объектов (СанПиН 2.2.1/2.1.1.1200-03 "Санитарно-защитные зоны и санитарная классификация предприятий, сооружений и иных объектов" с изменениями от 9 сентября 2010 г.).

Размеры и границы санитарно-защитных зон определяются в проектах санитарно-защитных зон в соответствии с действующим законодательством, санитарными нормами и правилами в области использования промышленных (и/или сельскохозяйственных) предприятий, складов, коммунальных и транспортных сооружений, которые согласовываются с федеральным органом по надзору в сфере защиты прав потребителей и благополучия человека.

В санитарно-защитных зонах не допускается размещение объектов для проживания людей, а также спортивных сооружений, парков, образовательных и детских учреждений, лечебно-профилактических и оздоровительных учреждений общего пользования.

В границах санитарно-защитных зон допускается размещать:

1) сельхозугодия для выращивания технических культур, не используемых для производства продуктов питания;

2) предприятия, их отдельные здания и сооружения с производствами меньшего класса вредности, чем основное производство. При наличии у размещаемого в санитарно-защитной зоне объекта выбросов, аналогичных по составу с основным производством, обязательно требование не превышения гигиенических нормативов на границе санитарно-защитной зоны и за ее пределами при суммарном учете;

3) пожарные депо, бани, прачечные, объекты торговли и общественного питания, гаражи, площадки и сооружения для хранения общественного и индивидуального транспорта, автозаправочные станции, а также связанные с обслуживанием данного предприятия здания управления, конструкторские бюро, учебные заведения, поликлиники, научно-исследовательские лаборатории, спортивно-оздоровительные сооружения для работников предприятия, общественные здания административного назначения;

4) нежилые помещения для дежурного аварийного персонала и охраны предприятий, помещения для пребывания работающих по вахтовому методу, местные и транзитные коммуникации, линии электропередач, электроподстанции, нефте- и газопроводы, артезианские скважины для технического водоснабжения, водоохлаждающие сооружения для подготовки технической воды, канализационные насосные станции, сооружения оборотного водоснабжения, питомники растений для озеленения промышленной площадки, предприятий и санитарно-защитной зоны.

Санитарно-защитные зоны и санитарные разрывы подразделяются на:

1. Зоны ограничений от техногенных динамических источников, размер которых определяется расчетным путем.

В составе зон ограничений от техногенных динамических источников выделяют:
акустической вредности от автомобильных дорог региональных,
акустической вредности от поселковых улиц.

2. Зоны ограничений от техногенных стационарных источников расположенных на территории Янгелевского городского поселения представлены в таблице 6.12.

Изм.	Кол. уч.	Лист	№ док.	Подп.	Дата
Изм.	Кол. уч.	Лист	№ док.	Подп.	Дата
Изм.	Кол. уч.	Лист	№ док.	Подп.	Дата
Изм.	Кол. уч.	Лист	№ док.	Подп.	Дата
Изм.	Кол. уч.	Лист	№ док.	Подп.	Дата
Изм.	Кол. уч.	Лист	№ док.	Подп.	Дата

Взам. инв. №

Подп. и дата

Инв. № подл.

Таблица 6.12 - Перечень существующих предприятий, источников загрязнения Янгелевского городского поселения

№№ пп	Наименование предприятия	Отраслевая направленность	Класс опасности	Площадь территории, га	Размер нормативной санитарно- защитной зоны, м
1	2	3	4	5	6
Янгелевское МО					
1	ОАО «Янгелевский ГОК»	Добыча и производство нерудных материалов			
	Производственная база		III	10,2	300
	АЗС (на территории производственной базы)		V	-	50
	Карьер по добыче формовочного песка		IV	29,6	100
	Карьер по добыче строительного песка		IV	26,5	100
2	Канализационные очистные сооружения	Водоотведение	-	0,5	200
3	Котельная (уголь) (на территории производственной базы ОАО «Янгелевский ГОК»)	Теплоснабжение	V	-	50*
р.п. Янгель					
4	ОАО «Коммунальщик»	Автотранспортный участок	V	0,49	50
5	ГСК «Таежный»	Транспорт	-	1,7	по расчету
6	ГСК «Восход»	Транспорт	-	0,6	по расчету
за границей Янгелевского МО					
7	Свалка ТБО	Санитарная очистка	III	2,6	300
8	Кладбище	Санитарная очистка	V	1,5	50

Примечание:

* - рекомендуемая минимальная санитарно-защитная зона для котельной, расположенной в Янгелевском поселении, устанавливается аналогично котельным, имеющим малую мощность до 200 Гкал и составляют 50 метров от каждой котельной (СанПиН 2.2.1/2.1.1.1200-03 пункт 7.1.10 «Санитарно-защитные зоны и санитарная классификация предприятий, сооружений и иных объектов» с изменениями от 9 сентября 2010 г.).

Инд. № подл.	Подп. и дата	Взам. инв. №

Изм.	Кол. уч.	Лист	№ док.	Подп.	Дата	037-2012-7-ОМ-ТМ	Лист 80
------	----------	------	--------	-------	------	------------------	------------

Таблица 6.13 - Планируемые к размещению территории и объекты

№№ пп	Наименование	Отраслевая направленность	Класс опасности	Ориентировочный размер санитарно- защитной зоны, м
1	2	3	4	5
1	Комбинат строительных изделий	Размещение около существующей производственной базы ОАО «Янгелевский ГОК» с учетом требований СанПиН 2.2.1/2.1.1.1200-03 «Санитарно-защитные зоны и санитарная классификация предприятий, сооружений и иных объектов».	III	300
2	Автостанция	Около существующего автотранспортного коммунального участка в р.п. Янгель, резервируется площадка под развитие объектов IV класса опасности (автостанция на 25-50 машиномест) с учетом требований Ведомственные строительные нормы ВСН АВ-ПАС-94 (РД 3107938-0181-94) «Автовокзалы и пассажирские автостанции».	IV	100*
3	КНС, производительностью 10 м ³ /ч	Размещение с учетом требований СанПиН 2.2.1/2.1.1.1200-03 «Санитарно-защитные зоны и санитарная классификация предприятий, сооружений и иных объектов».	-	15
4	Полигон для компостирования ТБО без фекалий и навоза	Размещение с учетом требований СанПиН 2.2.1/2.1.1.1200-03 «Санитарно-защитные зоны и санитарная классификация предприятий, сооружений и иных объектов».	III	300

Примечание:

*- в соответствии с Ведомственными строительными нормами ВСН АВ-ПАС-94 (РД 3107938-0181-94) «Автовокзалы и пассажирские автостанции» пункт 8.1.

Таблица 6.14 – Территории и объекты, подлежащие рекультивации или закрытию

№№ пп	Наименование	Класс опасности	Размер нормативной санитарно- защитной зоны, м
	Рекультивация		
1	Свалка Янгелевского поселения, площадью 2,6 га, рекультивируется под строительство полигона для компостирования ТБО без фекалий и навоза	III	300

6.4.3. Охранные зоны водных объектов

В целях улучшения гидрологического, гидрохимического, гидробиологического, санитарного и экологического состояния водных объектов и благоустройства их прибрежных территорий устанавливаются водоохранные зоны и прибрежные защитные полосы (Водный кодекс Российской Федерации Федеральный закон от 3 июня 2006 г. № 74-ФЗ с изменениями от 21 июля 2011 г.).

Взам. инв. №	
Подп. и дата	
Инв. № подл.	

Изм.	Кол. уч	Лист	№ док.	Подп.	Дата	037-2012-7-ОМ-ТМ	Лист 81

В пределах водоохранных зон устанавливаются прибрежные защитные полосы, на территориях которых вводятся дополнительные ограничения природопользования.

Зоны охраны водоемов подразделяются на:

- водоохранные зоны водных объектов;
- прибрежные защитные полосы водных объектов;
- береговые полосы;

Зоны охраны наиболее крупных водоемов, протекающих на территории Янгелевского городского поселения см. таблицу 6.15.

Таблица 6.15 - Зоны охраны наиболее крупных водоемов, протекающих на территории Янгелевского городского поселения

Наименование водного объекта	Длина/площадь, км	Береговая полоса, м	Прибрежно-защитная полоса, м	Водоохранная зона, м
Усть-Илимское водохранилище	-/1873	20	200	200
р. Макаров	12/-	20	50	100
прочие водные объекты	до 10 км/-	5	50	50

Размеры зон охраны водоемов, не имеющих название необходимо принимать в соответствии со статьей 6 и 65 Водного кодекса РФ.

В границах водоохранных зон запрещаются:

Запрещается любая деятельность и градостроительные изменения, влекущие за собой загрязнение бассейна водосбора, засорение, заиление и истощение водных объектов.

- 1) использование сточных вод для удобрения почв;
- 2) размещение кладбищ, скотомогильников, мест захоронения отходов производства и потребления, радиоактивных, химических, взрывчатых, токсичных, отравляющих и ядовитых веществ;
- 3) осуществление авиационных мер по борьбе с вредителями и болезнями растений;
- 4) движение и стоянка транспортных средств (кроме специальных транспортных средств), за исключением их движения по дорогам и стоянки на дорогах и в специально оборудованных местах, имеющих твердое покрытие.

В границах водоохранных зон допускаются проектирование, строительство, реконструкция, ввод в эксплуатацию, эксплуатация хозяйственных и иных объектов при условии оборудования таких объектов сооружениями, обеспечивающими охрану водных объектов от загрязнения, засорения и истощения вод в соответствии с водным законодательством и законодательством в области охраны окружающей среды.

В границах прибрежных защитных полос наряду с установленными ограничениями в границах водоохранных зон запрещаются:

- 1) распашка земель;
- 2) размещение отвалов размываемых грунтов;
- 3) выпас сельскохозяйственных животных и организация для них летних лагерей, ванн.

На водных объектах общего пользования (береговые полосы) могут быть запрещены забор (изъятие) водных ресурсов для целей питьевого и хозяйственно-бытового водоснабжения, купание, использование маломерных судов, водных мотоциклов и других технических средств, предназначенных для отдыха на водных объектах, водопой, а также установлены иные запреты в случаях, предусмотренных законодательством Российской Федерации и законодательством субъектов Российской Федерации.

6.4.4 Зоны санитарной охраны источников водоснабжения

Основной целью создания и обеспечения режима в ЗСО является санитарная охрана от загрязнения источников водоснабжения и водопроводных сооружений, а также террито-

Изн. № подл.	Подп. и дата	Взам. инв. №

Изм.	Кол. уч.	Лист	№ док.	Подп.	Дата	037-2012-7-ОМ-ТМ	Лист 82

рий, на которых они расположены (СанПиН 2.1.4.1110-02 «Зоны санитарной охраны источников водоснабжения и водопроводов питьевого назначения» от 14 марта 2002 г. № 10).

Водоснабжение р.п. Янгель осуществляется от подземного водозабора, состоящий из скважин.

Установить первый пояс (строгого режима) зоны санитарной охраны (ЗСО), существующих скважин. Границу первого пояса ЗСО установить на расстоянии 50 метров скважин. Цель – охрана от загрязнения источников водоснабжения и водопроводных сооружений, а также территорий, на которых они расположены.

По первому поясу ЗСО необходимо выполнить следующие мероприятия: территория должна быть озеленена, огорожена и обеспечена охраной, от несанкционированных доступов; запрещаются все виды строительства, не имеющего отношения к эксплуатации и реконструкции водозаборных сооружений; оголовки скважин должны быть закрыты на запорные устройства.

Границы зон второго и третьего пояса ЗСО определяются расчетным путем. Второй пояс ЗСО служит для защиты водоносного пласта от микробного загрязнения, а третий пояс ЗСО для защиты от химического загрязнения.

Зоны санитарной охраны источников питьевого водоснабжения устанавливаются проектом ЗСО в соответствии с требованиями СанПиН 2.1.4.1110-02 «Зоны санитарной охраны источников водоснабжения и водопроводов питьевого назначения» от 14 марта 2002 г. №10.

При организации зон санитарной охраны источников питьевого водоснабжения, необходимо соблюдать мероприятия на территории ЗСО (зона санитарной охраны источников водоснабжения) в соответствии с СанПиН 2.1.4.1110-02 «Зоны санитарной охраны источников водоснабжения и водопроводов питьевого назначения» пункт 3.2 «Мероприятия на территории ЗСО подземных источников водоснабжения».

Изм.	Кол. уч	Лист	№ док.	Подп.	Дата

Взам. инв. №

Подп. и дата

Инв. № подл.

Раздел 7. Основные технико-экономические показатели

Показатели	Единица измерения	Современное состояние на 2011 г.	Расчетный срок 2031 г.
1	2	3	4
1 Территория			
1.1 Общая площадь земель в границах поселения	га м ² /чел	12 751,3 127 513,0	12 751,3 106 260,8
в т. ч. территории жилых зон	га %	52,0 0,4	64,2 0,5
малоэтажная застройка	га %	13,5 0,1	26,9 0,2
индивидуальные жилые дома с приусадебными земельными участками	га %	13,3 0,1	26,7 0,2
малоэтажные многоквартирные жилые дома	га %	0,2 0,0	0,2 0,0
5-этажная жилая застройка		9,6 0,1	9,6 0,1
садоводства	га %	27,7 0,2	27,7 0,2
прочие жилые	га %	1,2 0,0	- -
общественно-деловых зон	га %	0,8 0,0	5,4 0,0
производственных зон	га %	67,1 0,5	69,8 0,5
зон инженерной и транспортной инфраструктуры	га %	42,9 0,3	42,9 0,3
рекреационных зон	га %	12 588,5 98,7	12 568,7 98,6
режимных зон	га %	- -	0,3 0,0
2 Население			
2.1 Численность населения Янгелевского городского поселения	тыс. чел.	1,0	1,2
2.2 Показатели естественного движения населения за год			
прирост	тыс. чел.	0,018	0,020
убыль	тыс. чел.	0,015	0,015
2.3 Показатели миграции населения за год			
прирост	тыс. чел.	0,043	0,040
убыль	тыс. чел.	0,030	0,030
2.4 Возрастная структура постоянного населения			
дети до 15 лет	тыс. чел. %	0,21 20,7	0,23 19,0
население в трудоспособном возрасте (мужчины 16-59, женщины 16-54 лет)	тыс. чел. %	0,6 60,4	0,7 58,0
население старше трудоспособного возраста	тыс. чел. %	0,19 18,9	0,27 23,0
2.5 Численность занятого населения – всего	тыс. чел.	0,37	0,82
из них в материальной (градообразующей) сфере	тыс. чел. % численности занятого населения	0,20 54,1	0,51 62,2

Взам. инв. №	
Подп. и дата	
Инв. № подл.	

Изм.	Кол. уч.	Лист	№ док.	Подп.	Дата				

037-2012-7-ОМ-ТМ

Лист

84

Показатели	Единица измерения	Современное состояние на 2011 г.	Расчетный срок 2031 г.
1	2	3	4
в т. ч. промышленность	то же	0,043 11,6	0,35 42,7
транспорт и связь	то же	0,005 1,4	0,03 3,7
прочие	то же	- -	0,05 6,1
работающие за пределами поселения	то же	0,15 40,6	0,08 9,7
в обслуживающей сфере	то же	0,17 45,9	0,31 37,8
3 Жилищный фонд			
3.1 Жилищный фонд - всего	тыс. м ² общей площади	32,3	42,0
в т.ч. государственной и муниципальной собственности	тыс. м ² общей площади / % к общему объему жилищного фонда	9,5 29,4	9,5 22,6
частной собственности	то же	22,8 70,6	32,5 77,4
3.2 Из общего объема жилищного фонда:			
в малоэтажных домах	то же	2,4 7,4	12,1 28,8
в индивидуальных жилых домах с приусадебными земельными участками	то же	0,1 0,3	9,8 23,3
в малоэтажных многоквартирных жилых домах	то же	2,3 7,1	2,3 5,5
5-этажных жилых домах	то же	29,9 92,6	29,9 71,2
3.3 Жилищный фонд со сверхнормативным износом	то же	- -	- -
3.4 Убыль жилищного фонда – всего	то же	- -	- -
из общего объема убыли жилищного фонда убыль по:			
техническому состоянию	тыс. м ² общей площади квартир % к объему убыли жилищного фонда	- -	- -
под организацию санитарно-защитных зон	то же	- -	- -
3.5 Существующий сохраняемый жилищный фонд	тыс. м ² общей площади	32,3	32,3

Изм. № подл.	Подп. и дата	Взам. инв. №

Изм.	Кол. уч.	Лист	№ док.	Подп.	Дата

037-2012-7-ОМ-ТМ

Лист

85

Показатели	Единица измерения	Современное состояние на 2011 г.	Расчетный срок 2031 г.
1	2	3	4
3.6 Новое жилищное строительство – всего	то же	-	9,7
в т. ч. за счет средств федерального бюджета, средств бюджета субъекта РФ и местных бюджетов	тыс. м ² общей площади /% к объему нового жилищного строительства	- -	- -
за счет средств населения	то же	- -	9,7 100,0
3.7 Структура нового жилищного строительства по этажности:			
малоэтажное	то же	- -	9,7 100,0
индивидуальные жилые дома с приусадебными земельными участками	то же	- -	9,7 100,0
3.8 Из общего объема нового жилищного строительства размещается:			
на свободных территориях	то же	- -	9,7 100,0
на реконструируемых территориях	то же	- -	- -
3.9 Обеспеченность жилищного фонда			
водопроводом	% общего жилищного фонда	100,0	100,0
канализацией	то же	100,0	100,0
центральным отоплением	то же	100,0	100,0
горячее водоснабжение	то же	100,0	100,0
ваннами (душем)	то же	100,0	100,0
напольными электроплитами	то же	100,0	100,0
3.10 Средняя обеспеченность населения общей площадью квартир	м ² /чел.	32,3	35,0
4 Объекты социального и культурно-бытового обслуживания населения			
Детские дошкольные учреждения – всего на 1000 чел.	место	280 280,0	280 233,3
Общеобразовательные школы – всего на 1000 чел.	место	560 560,0	560 466,7
Поликлиники – всего на 1000 чел.	посещений в смену	- -	25 20,8
Предприятия розничной торговли – всего на 1000 чел.	м ² торговой площади	236,1 236,1	336,1 280,1
Рыночные комплексы – всего на 1 000 чел.	м ² торговой площади	- -	100,0 83,3
Предприятия общественного питания – всего на 1000 чел.	место	- -	48 40,0
Предприятия непосредственного бытового обслуживания – всего на 1000 чел.	рабочее место	- -	6 5,0
Клубы – всего на 1000 чел.	зрительское место	100 100,0	100 83,3

Инва. № подл.	Подп. и дата	Взам. инв. №

Изм.	Кол. уч.	Лист	№ док.	Подп.	Дата
------	----------	------	--------	-------	------

037-2012-7-ОМ-ТМ

Лист

86

Показатели	Единица измерения	Современное состояние на 2011 г.	Расчетный срок 2031 г.
1	2	3	4
Библиотеки – всего на 1000 чел.	тыс. ед. хранения	5,8 5,8	5,0 4,2
Спортивные залы – всего на 1000 чел.	м ² площади пола	- -	150 125,0
Гостиницы – всего на 1000 чел.	место	- -	10 8,3
Бани – всего На 1000 чел.	место	- -	10 8,3
Отделения связи	объект	1	1
5 Транспортная инфраструктура			
5.1 Протяженность магистральных улиц и дорог - всего	км	3,2	6,1
в т. ч. магистральных улиц районного значения	км	3,2	6,1
5.2 Общая протяженность улично-дорожной сети	км	10,4	16,34
в т. ч. с усовершенствованным покрытием	км	4,6	16,34
5.3 Из общей протяженности улиц и дорог улицы и дороги, не удовлетворяющие пропускной способности	%	0,0	0,0
5.4 Количество транспортных развязок в разных уровнях	единиц	нет	нет
5.5 Обеспеченность населения легковыми автомобилями (на 1000 жителей)	автомобилей	97	150
6 Инженерная инфраструктура и благоустройство территории			
6.1 Водоснабжение			
6.1.1 Водопотребление - всего	тыс. м ³ /сут.	...	0,94
в т. ч. на хозяйственно-питьевые нужды населения	то же	...	0,94
на производственные нужды	то же	...	-
6.1.2 Производительность водозаборных сооружений	тыс. м ³ /сут.	1,5	1,5
6.1.3 Среднесуточное водопотребление на 1 чел.	л/сут.	...	780
в т. ч. на хозяйственно-питьевые нужды населения	то же	...	780
6.1.4 Протяженность магистральных сетей	км	8,7	10,9
6.2 Канализация			
6.2.1 Общее поступление сточных вод - всего	тыс. м ³ /сут.	...	0,85
в т. ч. хозяйственно-бытовые сточные воды населения	то же	...	0,85
на производственные нужды	то же	...	-
6.2.2 Производительность очистных сооружений канализации	то же	1,4	1,4
6.2.3 Протяженность магистральных сетей	км	11,0	12,01
6.2.4 Производительность очистных сооружений ливневой канализации	тыс. м ³ /сут.	-	-
6.2.5 Протяженность магистральных сетей ливневой канализации	км	-	-
6.3 Электроснабжение			
6.3.1 Потребность в электроэнергии - всего	млн. кВт-ч/год	5 088	7 791
6.3.2 Потребление электроэнергии на 1 чел. в год	кВт-ч	4 864	8 149
6.3.3 Источники покрытия электронагрузок	МВт	0,96	1,47

Изм. № подл.	Подп. и дата	Взам. инв. №	

Изм.	Кол. уч.	Лист	№ док.	Подп.	Дата

037-2012-7-ОМ-ТМ

Лист

87

Показатели	Единица измерения	Современное состояние на 2011 г.	Расчетный срок 2031 г.
1	2	3	4
6.3.4 Протяженность сетей	км	10,3	10,3
6.4 Теплоснабжение			
6.4.1 Потребление тепла	тыс. Гкал/год	0,024	0,03
в т. ч. на коммунально-бытовые нужды	то же	0,024	0,03
6.4.2 Производительность централизованных источников теплоснабжения	Гкал/ч	7,03	9,034
в т. ч. ТЭЦ (АТЭС, АСТ)	то же	-	-
районные котельные	то же	7,03	9,034
6.4.3 Производительность локальных источников теплоснабжения	Гкал/ч
6.4.4 Протяженность сетей	км	8,6	10,28
6.5 Связь			
6.5.1 Охват населения телевизионным вещанием	% населения	85,3	100,0
6.5.2 Обеспеченность населения телефонной сетью общего пользования	номеров на 100 семей	15,0	100,0
6.6 Санитарная очистка территории			
6.6.1 Объем бытовых отходов	тыс. м ³ /год	0,9	4,3
6.6.2 Общая площадь свалок	га	2,6	2,6
в т. ч. стихийных	га	2,6	-
7 Ритуальное обслуживание населения			
7.1 Общее количество кладбищ	га	1,5	1,5
8 Охрана природы и рациональное природопользование			
8.1 Объем выбросов вредных веществ в атмосферный воздух	т/год	-	-
8.2 Общий объем сброса загрязненных вод на рельеф	тыс. м ³ /год	107,0	0,0
8.3 Рекультивация нарушенных территорий	га	-	2,6
8.4 Территории, неблагоприятные в экологическом отношении	га	-	-
8.5 Территории с уровнем шума свыше 65 Дб	га	-	-
8.6 Население, проживающее в санитарно-защитных зонах	тыс. чел.	-	-
8.7 Озеленение санитарно-защитных и водоохраных зон	га	-	3,2
8.9 Защита почв и недр	тыс. чел.	-	-

Инв. № подл.	Подп. и дата	Взам. инв. №	

Изм.	Кол. уч.	Лист	№ док.	Подп.	Дата

037-2012-7-ОМ-ТМ

Лист

88